

EDITORIAL

Jardins et merveilles

Nous avons tous en mémoire le jardin d'un grand-père ou d'une grand-mère, des souvenirs inoubliables comme les a si bien décrits François Morel dans son « *Hyacinthe et Rose* » (Thierry Magnier, 2010). Indépendamment de son statut privé ou public, le jardin est incontestablement un lieu d'apprentissages, celui des premières expériences. L'enfant est justement au cœur des prochains « *Rendez-vous aux jardins* » (du 31 mai au 1^{er} juin) et cette édition promet de ravir petits et grands. Dans la littérature enfantine, une héroïne occupe une place à part dans le monde des jardins, Alice. « *Alice au pays des merveilles* » de Lewis Carroll (1865), celle qui découvre un univers avec un jardin où les roses blanches sont peintes en rouge à la demande de la colérique et cruelle Reine de cœur. Animé grâce aux dessins de Walt Disney ou transcendé par le génie esthétique de Tim Burton, l'univers d'Alice est associé à un monde aux antipodes du nôtre avec cependant un incroyable pouvoir de séduction. A Disneyland Paris (Seine-et-Marne), un labyrinthe lui est dédié et cette année le jardin créé par Nantes habitat et Towtam lors des récentes « *Floralies internationales de Nantes* » se dénommait « *Alice au pays des fleurs* ». Quant au 12^e « *Festival des jardins métissés* » au parc de Wesserling à Husseren-Wesserling (Haut-Rhin), il prend pour thème « *Alice au jardin des merveilles* ». Le jardin de 2014 rencontre Alice, mais par la même occasion, il devient aussitôt associé à un lieu de merveilles. Cette association n'est pas dénuée de bon sens. Par exemple, Les Jardins secrets à Vaulx (Haute-Savoie), que j'apprécie tant, fêtent cette année leurs vingt ans. Ils sont facilement assimilables à un palais des merveilles, mais c'est aussi un rêve d'enfants concrétisé où les enfants des propriétaires y ayant grandi poursuivent et accompagnent aujourd'hui l'œuvre des parents ; la relève est assurée. Les jardins suspendus de Babylone comptaient aussi parmi « *Les 7 merveilles du monde* ». Ainsi, dans l'imaginaire collectif, le merveilleux est souvent associé à un jardin, avec des fleurs extraordinaires, des animaux féériques bien différents de ceux du parc zoologique de Paris venant de rouvrir ses portes. Cette féerie est également associée à la nuit que notre nouveau Coup de cœur « *Nocturne & jardins* » cherche à mettre en avant à partir de cette année. De jour comme de nuit, le jardin est aussi le lieu des arts. Ce numéro de « *Contact* » le confirme en soulignant ses liens et interactivités avec littérature, poésie, musique, cinéma... Alors dépêchez-vous de lire ces pages et surtout de découvrir sites et animations lors de ces « *Rendez-vous aux jardins* » avant de dire comme le lapin blanc d'Alice « *Je suis en retard* » !

Philippe THEBAUD, Président



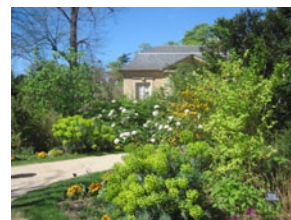
LE CHIFFRE DE LA SAISON

20

Les Jardins secrets à Vaulx (Haute-Savoie) fêtent cette année leurs 20 ans, du 13 avril au 30 septembre. Cet anniversaire dans ce jardin digne des « *Mille et une nuits* » est marqué par le slogan « *1994-2014 : 20 ans de partage avec vous !* », tant une relation réelle s'est instaurée entre la famille Moumen et ses visiteurs devenus pour un certain nombre des habitués, des fidèles. A cette occasion, cette famille Moumen organise un concours photos ouvert aux amateurs de photographies avec comme terrain d'expériences les Jardins Secrets, un cadre formidable pour un défi-photos. Mais les activités ne s'arrêtent pas là avec au programme, concours du gâteau le plus audacieux, goûters, atelier de fabrication de papier, atelier d'art floral...

Renseignements : www.jardins-secrets.com

UNE SAISON AUX JARDINS



Parc de la Malmaison à Rueil-Malmaison (Hauts-de-Seine)

[© Christian Maillard]



Jardin des plantes et jardin botanique de Nantes

(Loire-Atlantique) [© Christian Maillard]

CAMPAGNES NATIONALES

« **Rendez-vous aux jardins** » (du 30 mai au 1^{er} juin)



La 12^e édition de l'opération nationale « *Rendez-vous aux jardins* » a pour thème « *L'enfant au jardin* », thématique parlant autant aux enfants qu'aux adultes. C'est une mise en avant des apports et des liens entre l'enfant et le jardin. En effet, celui-ci est pour les petits un immense univers d'exploration et de conquêtes, mais aussi un espace de jeu et d'imagination, un



territoire d'aventures et d'émotions et un lieu d'apprentissage. Pour les adultes, le jardin est propice à l'évocation de souvenirs d'enfance, d'un séjour à la campagne, de souvenirs de jardin public, d'odeurs de fleurs, d'herbe fraîchement coupée ou de terre humide après la pluie. Parmi les quelques animations repérées au cours de ces trois jours à la thématique riche et évocatrice, sont à noter des contes pour enfants et adultes aux jardins du château du Rivau à Lémeré (Indre-et-Loire), la conférence d'Anne-Marie Royer-Pantin « *L'enfant dont le royaume est le jardin* » au parc floral de la Source à Orléans (Loiret), l'atelier de rempotage à la Maison de la nature de GPSO à Meudon (Hauts-de-Seine) encore trop méconnue, la création de nichoirs avec un membre de la Ligue de Protection des Oiseaux dans les jardins de l'abbaye de Fontfroide à Narbonne (Aude), les ateliers « *Land art* » pour les enfants aux jardins du Nouveau Monde à Blérancourt (Aisne)... Cette année, il est aussi à signaler la publication par la région Haute-Normandie d'un « *Livret jeune public* » téléchargeable sur le site de l'événement.

Comme toujours, notre site Internet propose une petite bibliographie sur le thème de l'année (www.conservatoire-jardins-paysages.com/rendez-vous-aux-jardins.php).

Le Conservatoire des Jardins et Paysages est cette année encore au nombre des associations soutenant les « *Rendez-vous aux jardins* ».

Renseignements : www.rendezvousauxjardins.culture.fr

« Journées nationales de l'Archéologie » (du 6 au 8 juin)

Afin de se familiariser aux multiples facettes de l'archéologie et pour découvrir le patrimoine archéologique, les 5^e « *Journées nationales de l'Archéologie* » se déroulent dans toute la France. Les jardins sont également concernés dans cette campagne, à l'instar du parc de Marly (Yvelines) où sont proposées la visite guidée par des archéologues des chantiers de fouilles de la campagne 2014 (3^e pavillon du Levant et bassin des Boules) les 7 et 8 juin à 14 h 30 et 16 h, une conférence au Musée-promenade de Marly-le-Roi / Louveciennes, « *Faïence, verrerie et porcelaine : les objets enfouis des pavillons du château de Marly* » par Bruno Bentz (samedi 7 juin à 16 h 30) et une conférence au pavillon présidentiel, « *L'archéologie à Marly aujourd'hui* » par Annick Heitzmann (dimanche 8 juin à 17 h 30). Bien d'autres animations sont à découvrir sur le site de l'événement.

Renseignements : <http://journées-archéologie.fr>

A L'AFFICHE

« Fête des jardiniers » au château du Lude (Sarthe)

La 21^e édition de cette exposition-vente a lieu les **7 et 8 juin** avec de nombreuses animations et ateliers. 60 exposants proposent des plantes de collection (vivaces, graminées, cactées, rosiers, arbustes à fleurs, légumes...). Deux expositions sont à apprécier, celle de la décoratrice et peintre Inès de Nicolaÿ et celle de l'artiste plasticienne Anne Morea. Le samedi 7 juin à 15 h, est dévoilé le 15^e palmarès du prestigieux « *Prix P. J. Redouté* », soutenu par l'Institut Jardiland et récompensant

les meilleurs livres de jardin et de botanique parus en langue française (présence d'auteurs et dédicaces). Pour ce prix, les nominés sont « *La biodiversité, amie du verger* » d'Evelyne Leterme (Editions du Rouergue, 2014), « *Le jardin du Pellinec, la diversité en beauté* » de Gérard Jean (Ulmer, 2013), « *Les abeilles et la vie* » de Didier Van Cauwelaert (Michel Lafon, 2013), « *André Le Nôtre en perspectives* » sous la direction de Patricia Bouchenot-Déchin et Georges Farhat (Hazan / Château de Versailles, 2013), « *Il était une forêt* » de Francis Hallé et Luc Jacquet (Actes sud, 2013), « *Le jardinage sur bottes de paille* » de Joel Karsten (Rustica éditions, 2014) et « *Des fruits et des graines comestibles du monde entier* » de Nicole Tonelli et François Gallouin (Lavoisier, 2013).

Pour le prix du public, il est possible de voter dans les 6 librairies partenaires de l'événement : la Librairie du Jardin des Tuileries (Paris), « *Doucet* » au Mans (Sarthe), « *A plus d'un titre* » au Lude (Sarthe), « *Lire au jardin* » à Tours (Indre-et-Loire), « *Richer* » à Angers (Maine-et-Loire) et « *Corneille* » à Laval (Mayenne). Il est également possible de voter sur Internet à partir de la page www.lelude.com/redoute.htm.

Renseignements : www.lelude.com



« Jardins jardin aux Tuileries » au jardin des Tuileries (Paris)

Du **6 au 9 juin**, dans le carré du Sanglier et sur la terrasse du Bord de l'eau du jardin des Tuileries se déroule la 11^e édition de « *Jardins jardin aux Tuileries* » avec pour thème « *La ville vivante : construisons les biodivers(cités)* ». Comme chaque année, 12 grands jardins éphémères de 50 à 100 m², 19 terrasses et 6 balcons réalisés par des paysagistes de renom sont présentés parmi les stands d'exposants dans les domaines du design, de l'édition, de l'outillage, de la presse, de la jardinerie, de la conception paysagère, du monde professionnel... A noter parmi les animations, le baptême de la rose 'Amélie Nothomb'® par les Pépinières et roseraies Georges Delbard, un potager pédagogique, expérimental et pérenne, des formes contemporaines et innovantes d'habitat pour animaux adaptés à la ville, le Village du design d'extérieur, le Concours de l'Innovation et exposition des écoles (Ecole Du Breuil, ENSP, ESAM Design...), interventions de professionnels comme Luc Schuiten, Nicolas Soulier et Patrick Blanc... En parallèle à la tenue de ce salon, la Librairie du jardin des Tuileries, située à 200 mètres de distance, organise pour la soirée inaugurale le **jeudi 5 juin** des dédicaces et présentations par leurs auteurs de leurs derniers ouvrages (voir rubrique « *Ex libris* »).

Renseignements : www.jardinsjardin.com



Conférences de l'Institut Européen des Jardins et Paysages au château de Bénouville (Calvados)

Le **14 juin** dans le cadre de l'Institut Européen des Jardins et Paysages, deux conférences sont au programme. A 16 h 30, Frédéric Sichet intervient sur le thème « *Analyse des jardins historiques : vers un renouvellement méthodologique ? Bilan et perspectives* » et à 17 h 30 Hildegard Haberl et Anne-Marie Pailhès proposent une contribution intitulée « *Jardins d'Allemagne, transferts, théories, imaginaires* ».

Renseignements : iejp@sfr.fr

« Les rencontres botaniques de Varengeville » (Seine-Maritime)

Placée sous le comité scientifique Marc Jeanson, Monique Mosser, Hervé Brunon, Jean-Marie David et Pascal Cribier, la 3^e session des « *Rencontres botaniques de Varengeville* » se déroule les **14 et 15 juin** sous le thème de « *La célérité des feuilles* ». C'est une occasion exceptionnelle d'échanges à Varengeville-sur-Mer (Seine-Maritime) et dans sa région avec des botanistes, jardiniers, dendrologues, paysagistes, pépiniéristes et historiens. Au programme, sont prévus conférences, concerts et surtout visites de jardins. C'est dans le cadre du parc du Bois des Moutiers à Varengeville-sur-Mer que commencent les deux journées de cette session. Pour les personnes inscrites (**avant le 7 juin**), il est prévu de visiter à Varengeville-sur-Mer l'Étang de l'Aunay, le Bois de Morville et le jardin Shamrock et aux alentours le jardin du Vastérival à Sainte-Marguerite-sur-Mer, le jardin de Miromesnil à Tourville-sur-Arques, les jardins de Bellevue à Beaumont-le-Hareng...

Renseignements : rencontresbotaniques@orange.fr

« C'est dans notre nature » à Lyon, Saint-Priest, Taluyers et Gleizé (Rhône)



Du 13 au 16 juin, le CAUE du Rhône organise une série d'animations autour des jardins et des aménagements d'espaces verts et espaces publics. Au programme, figurent une visite « *Sur les lieux* » [parc Sergent Blandan (Lyon), parc du Fort de Saint-Priest, Jardin Pie X (Taluyers)], une randonnée paysagère « *Paysage et fleurissement / Nouvelles ruralités* » sur la commune de Gleizé en partenariat avec Rhône Fleurissement, une soirée cinéma pour porter un nouveau regard sur les films pour lesquels l'espace naturel et sa flore sont étroitement associés au récit et enfin la parution du « *Cahier des jardins Rhône-Alpes* » n° 8 sur le thème « *Jardins et cultures du végétal* ».

Renseignements : www.caue69.fr

« Le potager est un jardin » au Naturoscope à Puteaux (Hauts-de-Seine)

C'est dans le cadre du Naturoscope (structure d'éducation à l'environnement située sur l'île de Puteaux) que la Ville de Puteaux propose **jusqu'au 27 juin** une exposition interactive sur le potager à découvrir en famille. Dans cette démarche, trois espaces scénographiques ont été imaginés : « *Le potager, un jardin botanique* » (planches botaniques, histoire de l'agriculture...), « *Le potager, un jardin nourricier* » (livres de recettes, cuisine...) et « *Le potager, un jardin public* » (bacs, outils...).

Renseignements : www.puteaux.fr

« Graine de jardinier » au jardin Renaissance et parc paysager du château-promenade des parfums de Chamerolles à Chilleurs-aux-bois (Loiret)

Les **dimanches 1^{er}, 8, 15, 22 et 29 juin** à 11 h, le guide, « *jardinier en chef de Chamerolles* », propose aux enfants une visite « *Graine de jardinier* », découverte ludique et historique des jardins du château au travers de jeux, manipulations et senteurs afin d'appréhender l'utilité de cet espace au Moyen âge et à la Renaissance. La visite se termine par la création d'un pot-pourri maison, que chaque enfant emporte avec lui.

Renseignements : chateau.chamerolles@loiret.fr

« Bernard Tschumi » au Centre Pompidou (Paris)

Jusqu'au 28 juillet, le Centre Pompidou propose dans sa galerie sud une rétrospective consacrée à l'architecte franco-suisse Bernard Tschumi à travers près de trois cent cinquante dessins, croquis, collages et maquettes inédits. Depuis ses premiers travaux jusqu'à ses plus récentes livraisons, c'est une occasion de mieux comprendre encore son travail et notamment celui sur le parc de la Villette (Paris) avec ses emblématiques folies de couleur rouge, sans oublier sa participation dans le cadre de la rénovation du parc zoologique de Paris. Un catalogue très complet, « *Bernard Tschumi, architecture : concept & notation* » sous la direction de Frédéric Migayrou (Centre Pompidou, 2014) est publié à cette occasion.

Renseignements : www.centrepompidou.fr

12^e « Festival des jardins métissés » au parc de Wesserling à Husseren-Wesserling (Haut-Rhin)

Le festival des jardins métissés de Wesserling se déroule **du 8 juin au 5 octobre**. Comme chaque année, des artistes (paysagistes, services espaces verts publics, architectes, designers, étudiants...) sont invités à imaginer, concevoir et réaliser des jardins surprenants, innovants et respectueux de l'environnement en associant fleurs, fruits et légumes sur un thème donné. « *Alice au jardin des merveilles* » est la thématique de 2014. Ainsi, les visiteurs peuvent apprécier, nés de l'imagination de concepteurs et jardiniers, le chapelier fou, une thèière, un labyrinthe, un terrier, à découvrir notamment lors de la « *Féerie nocturne au jardin* », **du 1^{er} au 17 août**, tous les vendredis, samedis et dimanches et le 14 août jusqu'à 23 heures.

Renseignements : www.parc-wesserling.fr

Festival international des jardins 2013 au domaine de Chaumont-sur-Loire (Loir-et-Cher)



La 23^e édition du Festival international des jardins de Chaumont a pour thème « *Jardins des péchés capitaux* » et se déroule **jusqu'au 2 novembre**. Comme depuis 2009, dans le cadre de partenariats avec Philips lighting, Citéos et NéoLight, des nocturnes permettent également de profiter de ces jardins dans une déambulation poétique grâce à des éclairages créatifs réalisés avec des Leds (**du 1^{er} juillet au 31 août**). Au-delà du seul festival, le domaine est aussi à apprécier pour les artistes invités (Vincent Barré, Miguel Chevalier, Chris Drury...) et pour son parc, à découvrir avec le récent ouvrage « *Jardins pérennes et parcs du Domaine de Chaumont-sur-Loire* » de Chantal Colleu-Dumond et Eric Sander (Ulmer, collection « *Des jardins d'exception* », 2014).

Renseignements : www.domaine-chaumont.fr

« Horizons - Arts Nature en Sancy » dans le Massif du Sancy (Puy-de-Dôme)

Durant chaque été, les paysages du massif du Sancy deviennent le terrain de créations d'artistes internationaux puisant leur inspiration à partir du site naturel sur lequel ils ont choisi de s'exprimer. La 8^e édition de ce projet culturel se déroule **du 14 juin au 28 septembre**. 10 œuvres originales, monumentales et éphémères (signées Pier Fabre, Anaïs Lelièvre, Greta Dimaris, Louis Sicard...) sont disséminées sur l'ensemble du territoire, tandis qu'une 11^e œuvre doit les compléter dans le périmètre de la chaîne des Puys-Faille de Limagne dans le cadre de sa candidature au patrimoine mondial de l'UNESCO. En outre, certaines de ces 11 œuvres sont visibles de nuit. Durant cette édition, plusieurs activités sont proposées au public : vote coup de cœur du public, concours photo, visites guidées...

Renseignements : www.horizons-sancy.com

« Les jardins suspendus à la Renaissance, la relation entre architecture et nature » au château de Châteaudun (Eure-et-Loir)



Situé entre Tours et Chartres, surplombant la vallée du Loir, le château de Châteaudun a cependant été classé depuis mai 2013 « *Château de la Loire* ». Il est à découvrir pour son architecture médiévale, gothique et Renaissance et ses jardins suspendus, uniques en région Centre. Ils sont plantés de 150 variétés de plantes connues au Moyen âge et classées suivant leur usage alimentaire, médicinal ou domestique. Depuis le 1^{er} octobre 2013, le château abrite une exposition permanente sur les jardins suspendus et leur relation entre l'architecture et la nature.

Renseignements : <http://chateaudun.monuments-nationaux.fr>

NOTRE PETIT DOIGT VERT NOUS A DIT

« Autour de Tommaso et Alessandro Francini : hydraulique et fontaines ornementales en France (vers 1590-1640) » à l'Institut National d'Histoire de l'Art (Paris)

Les Francini constituent une célèbre dynastie de fontainiers ayant exercé une influence capitale sur les chantiers royaux et parisiens sous Henri IV et Louis XIII. Ils sont à l'origine de nombreux nymphées, fontaines à vasques, grottes et cascades artificielles. Dans le cadre du thème 1 du Centre André Chastel (laboratoire de recherche en histoire de l'art), « *Décor, monuments, paysages, approches globales du patrimoine* », une journée intitulée « *Autour de Tommaso et Alessandro Francini : hydraulique et fontaines ornementales en France (vers 1590-1640)* » est prévue le **27 novembre**. Parmi les thèmes retenus figurent l'histoire des fontaines en France dans la première moitié du XVII^e siècle, l'archéologie des systèmes hydrauliques et des fontaines, la scénographie des eaux et des fontaines dans le jardin...

Renseignements : www.centrechastel.paris-sorbonne.fr

CARNET DE CAMPAGNE

« Nuit verte » dans le jardin du Trocadéro (Paris)



Pour voir l'agriculture sous un nouveau jour, les agriculteurs du Grand Paris et leurs partenaires ont proposé la deuxième édition de cet événement grand public biennal, pérenne et gratuit, les **23 et 24 mai** dans le jardin du Trocadéro. Avec pour ambition de donner aux citadins une image plus juste, moderne et responsable du monde agricole, cette « *Nuit verte* » a été l'occasion de favoriser les échanges entre agriculteurs français et africains. Dégustations, information, émissions de divertissement, marché des terroirs, grande ferme, grand concert de clôture aux tonalités électro et musiques du monde ont apporté la campagne à la ville dans un environnement d'effets d'eau et de lumière entre la Tour Eiffel et le palais du Trocadéro, parmi les chèvres, ânes, poules, vaches, moutons, lapins, dindons, oies... Prochaine édition en 2016.

Renseignements : www.lanuitverte.com

EN DIRECT DES JARDINS

Une roseraie signée David Austin à l'abbaye de Morienvall (Oise)

Le 27 mai, la roseraie de l'abbaye de Morienvall a ouvert. Sa particularité est d'être exclusivement dédiée aux roses de David Austin, reconnu comme le créateur de la rose anglaise dans les années 1960 et qui en a créé depuis près de 200 variétés. La roseraie de Morienvall qu'il a conçue comme une vitrine pour ses roses, est riche de 1600 rosiers et 154 variétés. Le site comprend aussi un « *Rose center* », une boutique David Austin et un salon de thé à l'anglaise venant agrémenter le parcours du visiteur.

Renseignements : <http://abbayedemorienvall.com>

La pyrale du buis en Ile-de-France



Arrivée en Alsace en 2008, la pyrale du buis atteint l'Ile-de-France en 2009. Aujourd'hui, Paris et la petite couronne sont pratiquement touchées en totalité. Les agressions de cette chenille vorace peuvent conduire au dépérissement de la plante, les dégâts se repérant tardivement car la larve attaque d'abord le cœur de la plante avant d'être visible. Cette année, l'absence d'hiver a eu pour conséquence une invasion plus forte et plus précoce, rendant les traitements tardifs inopérants. Il est à noter que dans la récente réédition des « *Buis et autres topiaires* » de Mark Jones (Ulmer, collection « *Les essentiels* », 2014), une double page due à Jérôme Jullien est consacrée à la pyrale. Celui-ci revient sur les moyens de lutte (culturelle, prophylactique, biologique et chimique). Il rappelle que trois générations se succèdent dans l'année et que le papillon ne vit qu'une semaine mais aussi qu'il pond jusqu'à 200 à 250 œufs. La rapidité de l'évolution des dégâts risque d'entraîner des prises de positions radicales dans des grands domaines comme les jardins de Vaux-le-Vicomte à Maincy (Seine-et-Marne) ou le domaine de Versailles et de Trianon (Yvelines) où les buis qu'ils soient utilisés en bordures ou en topiaires sont omniprésents. A l'heure où les traitements chimiques sont limités et en l'absence de prédateur, la question du remplacement du buis par une autre plante se pose pleinement.

Renseignements : www.rustica.fr/videos-jardin/maladies-et-parasites/lutter-contre-chenille-buis.8123.html

« Adopter un banc dans les jardins de Versailles et de Marly » (Yvelines)

L'Établissement public de Versailles avait déjà lancé une campagne d'adoption des bancs et statues afin de susciter le mécénat pour les restaurer. Cette année, il prévoit l'installation de 24 nouveaux bancs en bois dans les jardins de Versailles (autour du Grand Canal, à l'Etoile royale et à Trianon) et de

12 bancs à Marly. Le modèle retenu est réalisé d'après un type de banc déjà utilisé à Versailles au XIX^e siècle. D'une longueur de 2,30 mètres, il est en chêne, avec 6 pieds fuselés, une assise en barreaux unis et un dossier en barreaux moulurés, avec des accoudoirs. L'adoption d'un banc s'élève à 2 900 €. Après déduction fiscale, elle ne coûte que 986 € pour un particulier et 1 160 € pour une entreprise. Une plaque mentionnant le nom du donateur ou de la personne de son choix sera apposée sur le banc.



Renseignements : www.chateauversailles.fr/resources/pdf/fr/mecenat/bancs_nouveaux.pdf

Inauguration du potager-jardin de l'abbaye royale de Royaumont à Asnières-sur-Oise (Val-d'Oise)

Cette année, la Fondation Royaumont fête ses 50 ans d'existence au travers de 50 événements. Parmi ceux-ci, la campagne « *Trois jardins et un parc* » met en avant le jardin des Neuf carrés (créé en 2004), le cloître (restauré en 2010) et le nouveau potager-jardin. Conçu par les paysagistes Astrid Verspiere et Philippe Simonnet, à l'issue d'une consultation pour la création d'un « *potager contemporain allégorique* », le potager-jardin est inauguré lors de journées portes ouvertes les **28 et 29 juin**. Il a été imaginé suivant des axes structurants orientés vers l'abbaye, avec des hauteurs décroissantes pour les structures persistantes, un bon sens écologique et une organisation culturelle libre et irrégulière inspirée des *mixed borders* des jardins anglais. L'originalité de la conception repose notamment sur la volonté de l'équipe lauréate qu'un jardinier soit recruté afin que ce jardin vive. Dans cette démarche volontariste, la jardinière maraîchère Justine Marin veille aujourd'hui sur le devenir de ce potager dont l'avenir doit se poursuivre sur les tables de l'abbaye.

Renseignements : www.royaumont.com/fondation_abbaye/Le-Potager-Jardin.2555.0.html

De nouveaux catalogues et dépliants pour l'année 2014



Cette année 2014 voit l'édition de nouvelles brochures régionales vantant les patrimoines régionaux des jardins. Elles sont distribuées dans certains jardins et dans les offices de tourisme. Elles valorisent les jardins et font la part belle aux ouvertures, parfois exceptionnelles, de jardins à découvrir. Parmi ces éditions se remarquent « *Parcs & jardins d'Alsace* »,

« Parcs & jardins de Bretagne », « Les jardins en région Centre », « Carnet de jardins en Limousin », « Parcs & jardins Nord / Pas-de-Calais », « Parcs & jardins Normandie », « Jardins et parcs des Pays de la Loire » et « Guide des jardins en Provence - Alpes - Côte d'Azur ». En outre, il ne faut pas oublier que toutes les brochures régionales de « Rendez-vous aux jardins » sont téléchargeables sur www.rendezvousauxjardins.culture.fr/telecharger-les-brochures-regionaux.

JARDINS D'AILLEURS

Des nudistes dans le jardin Anglais de Munich (Allemagne)

Le 14 avril, la capitale de la Bavière a décidé de légaliser le naturisme dans six zones de la ville dont le célèbre jardin Anglais, parc situé en plein centre ville et notamment connu pour sa tour chinoise, son *Monopteros* (temple rond) et sa maison de thé japonaise. Il est à noter que c'est dans ce pays que la première plage naturiste a été ouverte. C'était en 1920 ! Renseignements : www.lefigaro.fr

Le tapis de fleurs de la Grand-Place à Bruxelles (Belgique)

Tous les deux ans, la Grand-Place de Bruxelles est recouverte d'un tapis de fleurs. Ainsi sur 77 mètres x 24 mètres, un tapis réalisé en bégonias pensé un an à l'avance transfigure le sol de la plus célèbre place de la capitale belge. Cette année, le thème est dédié aux 50 ans de l'immigration turque en Belgique et logiquement s'inspire des célèbres tapis d'orient (*kilims*) de Turquie. Cette curiosité est à découvrir **du 14 août à 22 h jusqu'au 17 août** et en particulier depuis l'Hôtel de ville pour apprécier le tapis de fleurs dans son ensemble.

Renseignements : www.bruxelles.be/4310

« Lausanne jardins » à Lausanne (Suisse)

Manifestation consacrée à l'art des jardins dans la ville organisée tous les 5 ans, « Lausanne jardins » propose pour la 5^e fois, **du 14 juin au 11 octobre**, d'apprécier 29 jardins innovants et poétiques posés au centre de Lausanne suivant le thème « *Landing* ». Comme à chaque fois, un programme de festivités et d'événements culturels accompagne ces jardins éphémères (animations, illuminations, brunch, expositions, conférences, visites guidées thématiques...).

Renseignements : <http://lausannejardins.ch>

EN VERT ET CONTRETEMPS

Les descendants de Formigé se mobilisent contre le projet de destruction des Serres d'Auteuil (Paris)

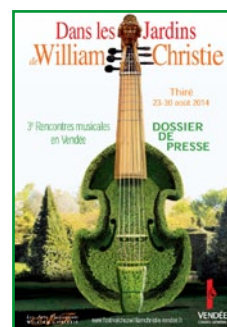
Alors que le tournoi des internationaux de tennis de Roland Garros vient de commencer, il est utile de se référer à un reportage de l'AFP diffusé sur son site le 17 mars, dans lequel les descendants de l'architecte Jean-Camille Formigé se montrent très attachés au souvenir et aux réalisations de leur aïeul (crématorium et columbarium du Père-Lachaise, viaducs de Bir-Hakeim et d'Austerlitz, squares Louise Michel, des Arènes de Lutèce, d'Anvers...) et sont déterminés à aller en justice pour défendre le droit moral de son œuvre imprescriptible.

Renseignements : www.petitions24.net/a/10505

PIEDESTAL

William Christie (né en 1944)

Pionnier de la redécouverte de la musique baroque française des XVII^e et XVIII^e siècles, William Christie est claveciniste, chef d'orchestre de renommée internationale, musicologue et enseignant. Officier dans l'Ordre des Arts et des Lettres, Membre de l'Académie des Beaux-Arts, il est à la tête de l'ensemble instrumental et vocal « *Les Arts florissants* » qu'il a créé en 1979. Depuis 2002, il dirige le « *Jardin des Voix* », un projet pédagogique visant à contribuer à la formation de jeunes chanteurs et à leur donner des expériences professionnelles de haut niveau. Mais son lien avec le jardin est bien plus profond. Le jardin du Bâtiment à Thiré (Vendée), sa demeure, est d'ailleurs labellisé « *Jardin remarquable* ». Inspiré des jardins italiens et français du grand siècle, il a été créé de toutes pièces par William Christie lui-même il y a plus de vingt ans. Il est le cadre chaque été depuis 2012 du festival « *Dans les jardins de William Christie* », rencontres musicales en Vendée réunissant musique et jardins.



En outre et cette année, son rapport aux jardins est doublement dans l'actualité. En premier lieu, William Christie est le président du jury 2014 du « *Festival international des jardins de Chaumont-sur-Loire* » ayant retenu les meilleures candidatures de cette édition pour illustrer le thème « *Jardins des péchés capitaux* ». En second lieu, dans le cadre de l'« *Année Rameau* », paraît un album événement intitulé « *Le jardin de Monsieur Rameau* » (Les Arts florissants, 2014). Dans celui-ci, une promenade vocale au cœur du siècle des Lumières par six jeunes chanteurs est interprétée en 28 morceaux signés de Rameau ou de ses contemporains (Christoph Willibald Gluck, André Campra, Antoine Dauvergne, Nicolas Racot de Grandval et Michel Pignolet de Montéclair). Dans cet album, figure aussi une nouvelle inédite en version bilingue (français / anglais) intitulée « *Dans un jardin en Normandie* » et signée d'Adrien Goetz. Elle se déroule en 1900 dans le parc du château de Canon à Mézidon (Calvados), cadre d'une fête secrète où la troupe de jeunes musiciens est réunie pour livrer un programme rappelant à s'y méprendre « *Le jardin de Monsieur Rameau* ».



Renseignements : www.arts-florissants.com

CHAMPS ELYSEES

Régine Deforges (1935-2014)



Auteur de « *La bicyclette bleue* » (Fayard, 1981), Régine Deforges est considérée comme la « *papesse de l'érotisme* » et était connue pour son ton très libre, voire libertin. Elle s'en est allée au début du mois d'avril dernier. Quelle raison pour lui consacrer quelques lignes dans ce bulletin ? Elle résulte dans la publication de l'un de ses ouvrages, certainement pas le plus connu, mais d'une sensibilité et d'une poésie réelles. Il s'agit de l'essai « *Le Paris de mes amours, abécédaire sentimental* » (Plon, 2011). Elle y livre de « A » jusqu'à « Z » une véritable déclaration d'amour à la capitale en dévoilant ses sentiments sur son patrimoine, ses vieux métiers, son histoire, ses poètes, ses romanciers, ses peintres, ses photographes, ses piétons ou ses mauvais garçons. En flânant dans Paris, occupation familière à l'auteur à succès, celui-ci se livre finalement beaucoup, dans un abécédaire mêlant histoire et anecdotes populaires. Les jardins y occupent une place non négligeable, abordant notamment les abeilles à Paris, les ânes des jardins publics, les arbres de Paris, les Buttes-Chaumont, les chaisières, le jardin des Plantes, les couleurs du mobilier urbain, le parc Monceau, la Pagode, le Palais-Royal, les Tuileries, les fontaines Wallace... Au sujet du Luxembourg, Régine Deforges reconnaissait combien « *Il est agréable de se promener dans les jardins du Luxembourg en compagnie des reines de France qui descendent volontiers de leur piédestal pour nous faire un brin de conduite. On s'y balade en compagnie de Marie Stuart, de Blanche de Castille, de Marie-Thérèse ou de Clotilde. Quelquefois, George Sand vient se joindre à nous et nous parle de son dernier roman ou discute avec la mère d'Henri IV, Jeanne d'Albret, tandis que la comtesse de Ségur observe les jeux des enfants, leurs mimiques dont elle s'inspirera pour son prochain livre.* ». Sa lecture dévoile une autre Régine Deforges avec une vision de Paris d'une grande sensibilité.

Renseignements : www.plon.fr/ouvrage/le-paris-de-mes-amours/9782259207690

LE GENIE DES LIEUX

Le parc zoologique de Paris à l'honneur

Si beaucoup l'appellent encore le « *zoo de Vincennes* », le « *parc zoologique de Paris* » vient de rouvrir ses portes au public le 12 avril avec une affluence record de 25 000 visiteurs. Issu de l'exposition coloniale de 1931 et inauguré trois ans plus tard, il a fermé en 2008 pour rouvrir après 27 mois de travaux. Les principaux maîtres d'œuvre de cette rénovation nécessaire sont notamment l'urbaniste et architecte Bernard



Tschumi, l'architecte Véronique Descharrières et la paysagiste Jacqueline Osty. La métamorphose du lieu est caractérisée par cinq zones géographiques, dites « *biozones* » (Patagonie, Sahel-Soudan, Europe, Amazonie-Guyane et Madagascar), par la Grande serre et par son exceptionnel Grand rocher, véritable symbole du parc. Les visiteurs dont certains sont devenus parrains d'animaux peuvent apprécier désormais manchots de Humboldt, zèbres de Grévy, loups ibériques, toucans, grenouilles tomates... Pour cette ouverture, une campagne de communication efficace a mis en avant des affiches associant animaux sauvages et patrimoine historique parisien, mais aussi de vraies caisses d'animaux ouvertes déposées dans des lieux publics de Paris, comme par exemple sur la place du Palais-Royal, et desquelles semblaient s'être échappés un lion, une girafe...



Cette réouverture est accompagnée d'une publication, « *Le parc zoologique de Paris, des origines à la rénovation* » (Muséum National d'Histoire Naturelle / Editions d'art Somogy / Parc zoologique de Paris, 2014) de Maryvonne Leclerc-Cassan, Dominique Pinon et Isabelle Warmoes, prochainement suivie par celle d'« *Architecture zoo-parc zoologique de Paris* » (Editions d'art Somogy, 2014) de Bernard Tschumi et Véronique Descharrières. Le parc zoologique de Paris est entré dans une nouvelle ère.

Pour situer le parc zoologique de Paris, le bois de Vincennes, le parc floral de Paris, le Jardin d'Agronomie tropicale, l'Arboretum de l'Ecole Du Breuil et les jardins de la région, se reporter au Géoportail (www.geoportail.fr).



A LIRE

« Les carnets du paysage n° 26 : « Inventer des plantes » sous la direction de rédaction de Jean-Marc Besse et Gilles A. Tiberghien



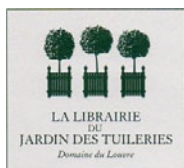
Coédités par Actes sud et l'École Nationale Supérieure de Paysage et principale revue française semestrielle consacrée exclusivement au paysage, « Les carnets du paysage » sont publiés depuis 1998. Ils ont pour ambition de témoigner de manière critique de la transformation des cultures paysagères contemporaines, autant sur le plan des projets que sur celui des pratiques, des expériences et des réflexions théoriques. Ils sont voulus comme une revue de dialogue et de confrontation, de recherche et de proposition avec une approche résolument pluridisciplinaire : savoirs et pratiques de la conception, apports provenant des sciences humaines, de la littérature et des arts. Avec pour thème « Inventer des plantes », le numéro de mai 2014 aborde les interactivités entre le règne végétal et les sociétés humaines n'ayant cessé de domestiquer, acclimater, multiplier, sélectionner, améliorer les plantes. Les articles sont notamment signés de personnalités telles qu'Hervé Brunon, Gilles Clément, Marc Rumelhart... Parmi les sujets traités figurent la création végétale en Chine avec une petite histoire de la greffe, les pépinières royales sous Louis XIV et Louis XV, le bocage pavillonnaire, un portrait de Bob Verschueren, des entretiens avec les pépiniéristes Daniel Soupe, Dominique Voisin, Bruno Schneider...

Pour plus de détails, se reporter à notre nouvelle sélection de 125 livres (été 2014) au sein de la rubrique « Actualité des livres » (www.conservatoire-jardins-paysages.com/listeLivresActu.php) ou par le biais du flashcode ci-dessous.



EX LIBRIS

Rencontres d'auteurs à la Librairie du Jardin des Tuileries



Les 31 mai et 1^{er} juin, à l'occasion de « Rendez-vous aux jardins », puis le 5 juin pour l'inauguration du salon « Jardins jardin aux Tuileries » notre amie Françoise Simon, responsable de la librairie, invite à trois jours de rencontres d'auteurs :

Samedi 31 mai à 15 h : Bernadette Pourquoié pour « *Bizarbres mais vrais !* » (Petite Plume de carotte / La petite Salamandre, 2013), Gabriel Wick pour « *Un paysage des Lumières, le jardin anglais du château de la Roche-Guyon* » (Artlys, 2014) et Françoise Dax-Boyer pour « *Les recettes d'Amour* » (Editions de l'Amandier, collection « Bibliothèque fantôme », 2014). A 16 h : Daniel Lemonnier pour « *Le livre des roses, histoire des roses de nos jardins* » (Belin, 2014), Pauline Frileux pour « *Le bocage pavillonnaire, une ethnologie de la haie* » (Créaphis, collection « Lieux habités », 2013) et Philippe Jauzein pour « *Flore d'Ile-de-France* » (Quae, collection « Guide pratique », 2011) et « *Flore d'Ile-de-France, clés de détermination, taxonomie, statuts* » (Quae, collection « Guide pratique », 2013).

Dimanche 1^{er} juin à 15 h : Lectures de textes poétiques par Jacqueline Barbin notamment d'« *Un jardin sur le bout de la langue* » (Motus, collection « Pommes Pirates Papillons », 2014), en présence des auteurs Constantin Kaïteris et Joanna Boillat, et de « *Dans le jardin de mon père* » de Jean-Pierre Sautreau (Soc & foc, 2013).

A 16 h : Xavier Mathias pour « *Le potager selon Xavier* » (Flammarion, collection « Esprit Baraton », 2014) et lancement du livre « *Renouveau des jardins : clés pour un monde durable ?* » (Hermann, 2014) en présence de certains auteurs avec un cocktail fruité offert par les éditions Hermann.



Jeudi 5 juin à partir de 20 h : Georges Feterman pour « *Guide des plus beaux arbres de Paris & d'Ile-de-France* » (Ulmer, 2014) et « *Histoires d'arbres remarquables* » (Plume de carotte, 2014), Guy de Compiègne pour « *Le chemin du regard, Nicolas Poussin et les maîtres du jardin japonais* » (Editions du Varuly, 2013), César Garçon et Pierre de Filippis pour « *Bomarzo, le bois sacré* » (Ulmer, collection « Des jardins d'exception », 2014), la comtesse Annabelle de la Panouse pour « *Jardins d'Histoire et sans histoire... de la Comtesse de La Panouse racontés à Bettina de Cosnac* » (Editions d'art Monelle Hayot, 2014) et Marianne et Philippe Loison pour « *Les jardins de Castillon* » (Lagor Garden / L'art des jardins, 2014) avec un cocktail amical.

Renseignements : www.louvre.fr/la-librairie-du-jardin-des-tuileries



HORTESIE ET EUTERPE

« Musiques aux jardins » saison 2014

Les spectacles « *Musiques aux jardins* » associent de façon originale musique, littérature et art des jardins. Cette année ce sont plus de 40 villes en France et en Europe qui les accueillent. Le fil conducteur est dans la plupart des cas un concert dans un jardin en associant généralement une création végétale des jardiniers de la collectivité hôte. Pour 2014, un nouveau spectacle est au programme sur le thème de « *L'eau et la biodiversité* » conçu et réalisé par Patrick Scheyder au piano et la comédienne Monique Scheyder, avec des invités d'honneur comme Michael Lonsdale, Denis Podalydès, Marie-Christine Barrault, sous le parrainage d'Hubert Reeves et Jean-Marie Pelt. Parmi les villes au programme figurent notamment le 1^{er} juin Brest (Finistère), le 7 juin Narbonne (Aude), le 13 juin Belfort (Territoire-de-Belfort), le 15 juin le parc de Rentilly (Seine-et-Marne), le 19 juin Aubervilliers (Seine-Saint-Denis), le 20 juin Pithiviers (Loiret), le 21 juin Rungis (Val-de-Marne), le 22 juin Lorient (Morbihan), le 26 juin Montpellier (Hérault), le 6 juillet Châlons-en-Champagne (Marne), le 26 juillet, Melle (Deux-Sèvres), le 1^{er} août Metz (Moselle)...

Renseignements : www.patrick-scheyder.com

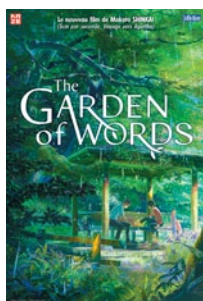
« Promenade musicale au jardin La Boulaye au Grand Cosquet à Belle-Ile-en-Mer (Morbihan) »

Le **23 juillet**, dans le cadre du 9^e festival de musique de chambre et académie « *Plage musicale en Bangor* » le jardin La Boulaye au Grand Cosquet invite à une « *promenade musicale au jardin La Boulaye* » avec au programme soprano, alto, clarinetteste, pianiste, flutiste, harpiste, percussionniste, violoniste, violoncelliste... La promenade est permet de bénéficier d'interprétations d'œuvres signées Franz Schubert, Claude Debussy, Antonio Vivaldi, Johann Sebastian Bach, Iannis Xenakis, Alexandre Gasparov et Pablo Casals. Une agréable manière d'apprécier ce jardin organisé entre le paysage et la mer, avec en plus le charme de Belle-Ile.

Renseignements : www.belleilemusique.com

LE 7^e ART DES JARDINS

Garden of words (2013) de Makoto Shinkai



Disponible en DVD, ce film japonais d'animation raconte l'histoire d'Akizuki, lycéen s'entraînant régulièrement à concevoir lui-même des chaussures car il souhaiterait en faire plus tard son métier. Loin d'être intéressé par ses études, il a décidé que chaque matinée où il pleuvrait, il sécherait les cours afin d'aller sous un petit abri dans un parc afin d'améliorer

son art. Un jour, il y rencontre une jeune femme mystérieuse semblant quant à elle, ne pas vouloir aller à son travail. Alors que la saison des pluies commence, ils partagent tous les deux, malgré leur différence d'âge, de simples moments de complicité. Cette histoire poétique n'a pas que deux personnages car le jardin japonais, lieu des retrouvailles régulières est vraiment le troisième personnage du récit, tranchant également avec la ville et son brouhaha. Il est le décor, mais Makoto Shinkai a su en retranscrire l'ambiance et la vie dans ses dessins d'un réalisme saisissant : bambous, érables, glycines, iris, fatsias, oiseaux, reflets dans l'eau...

Renseignements : http://anime.kaze.fr/produit/the_garden_of_words_collector

« Il était une forêt » de Luc Jacquet (2013)

Comme le rappelle Francis Hallé « *Il y a des millions d'années nous sommes nés là, dans les plus hautes branches de la canopée, mais nous l'avons oublié* ». Consacré au patrimoine des forêts tropicales primaires et ses enjeux écologiques majeurs, ce film de Luc Jacquet le rappelle grâce à des prises de vue saisissantes parmi la faune et la flore des arbres des grandes forêts des tropiques. Ces forêts sont présentées au travers du regard et du récit du botaniste Francis Hallé. Aujourd'hui sorti en DVD, « *Il était une forêt* » est à découvrir au rayon « *Bluray* » dans un coffret unique proposant à la fois les versions Blu-ray et DVD. Ce documentaire agrémenté d'images de synthèse a pour intérêt de sensibiliser le public à la fragilité des forêts, tout en dévoilant leur évolution au cours de sept siècles, depuis la pousse d'une graine jusqu'à l'exploration de la canopée, au fil des notes d'une musique signée Eric Neveux.

Renseignements : www.kpsule.me/iletaitureforet

DU COTE DES LAURIERS ET DES PALMES

18 lauréats pour les AJAP 2014

Dans le cadre du ministère de la Culture et de la communication, ont été révélés le 2 avril les 18 lauréats distingués des Albums des Jeunes Architectes et Paysagistes (AJAP), respectivement 13 architectes et 5 paysagistes. Les paysagistes lauréats sont l'Atelier Altern (Sylvain Morin et Aurélien Zoia), Bassinet Turquin Paysage (Grégoire Bassinet et Rémy Turquin), La Plage Architecture et Paysage (Guillaume Derrien et Gauthier Le Romancer), Atelier Sensomoto (Sylvain Delboy) et Trajectoires (Clémentine Henriot et Laure Thierrée). Comme à chaque fois, le ministère de la Culture et de la communication accompagne les lauréats et leur évolution professionnelle pendant deux ans. L'inscription à la session au concours des AJAP 2016 a lieu à partir de juillet 2015.

Renseignements : <http://ajap.citechaillot.fr>

« Narcisses en scène 2014 » au jardin de Berchigranges à Granges-sur-Vologne (Vosges)

Les visiteurs du jardin de Berchigranges ont voté pour leurs trois variétés préférées de narcisses. Le palmarès est le suivant : 1- Le narcissé à fleurs doubles 'Acropolis' (probablement pour son sublime parfum), 2- Le narcissé à pétales jaunes et petite couronne orangée 'Monal' (peut-être pour ses couleurs

éclatantes) et 3- Le narcisse bas à fleurs très doubles jaunes 'Rip Van Winckle' (sûrement pour son originalité).

Renseignements : www.berchigranges.com

de Ravel / Béjart et le **28 juin** « *Le Grand bal masqué* » de Kamel Ouali.

Renseignements : www.chateauversailles-spectacles.fr

KIOSQUE DE JARDIN

Petite revue de presse grand public sur le thème des jardins

Dans les parutions récentes les jardins ont été à l'honneur :



Demeure historique côté jardins n° 9 : « Architectures de l'eau, un retour aux sources » (2014)

Le dossier de cette année est consacré aux architectures de l'eau avec notamment les exemples de sites comme les jardins de Vaux-le-Vicomte à Maincy (Seine-et-Marne), le parc de Courances (Essonne), les jardins du château du Touvet (Isère), les jardins d'Albertas... Parmi les autres sujets, sont à remarquer des reportages sur le projet de restauration du nymphée du parc du château de Gerbéviller (Meurthe-et-Moselle), la restauration du parterre des jardins de Maintenon (Eure-et-Loir) ou encore celle des jardins du château d'Ainay-le-Vieil (Cher).

EK n° 38 (avril - mai 2014)

La rubrique « *paysage* » de ce magazine consacré à l'actualité internationale de l'architecture et l'urbanisme éco-responsables est consacrée sur 8 pages à la promenade du Paillon à Nice (Alpes-Maritimes), récemment réaménagée par le paysagiste Michel Péna.

Terra eco n° 57 : « Tous au jardin ! » (mai 2014)

Ce mensuel explorant les chemins de transition vers un monde durable consacre son dossier au jardinage que ce soit pour le plaisir, le goût ou contre la crise : potagers collectifs, maraîchers, variétés de légumes oubliés et un portrait de Stéphane Marie.

NOCTURNES EDENS

« Perch'lum » d'Erik Barry au domaine national de Saint-Cloud (Hauts-de-Seine)

Le Centre des monuments nationaux a invité le vannier urbain Erik Barry à intervenir **jusqu'au 30 juillet** sur le bassin aux carpes. Son installation constituée de perches fabriquées à partir des bambous, d'osier tressé et de textile s'illuminant est à découvrir à la nuit tombée, pour apprécier cette scénographie et son reflet dans les eaux du bassin.

Renseignements : www.erikbarry.com

« Les nuits de l'Orangerie » au domaine de Versailles et de Trianon (Yvelines)

Pour la 4^e édition du « *Versailles Festival* », le public peut dans le cadre de concerts découvrir de nuit l'Orangerie et ses jardins. Au programme, sont prévus le **11 juin** « *Entre elle & lui* » de Nathalie Dessay et Michel Legrand, les **18 et 19 juin** « *Boléro* »



« Marquessac aux chandelles » aux jardins de Marquessac - Belvédère de la Dordogne à Saint-Cyprien (Dordogne)

Chaque jeudi soir de juillet et août, 2 000 bougies transforment les sentiers et les allées des jardins de Marquessac - Belvédère de la Dordogne en une balade romantique aux chandelles vibrant au son de chants et musiques variés (pianiste, quatuor de saxophones, formation de jazz et chant populaire). A l'attention des enfants, sont prévus un atelier de création de bougies sur la terrasse d'honneur du château et les échassières féeriques « *Marraines - fées* », apportant une touche de poésie et de merveilleux. Dans le cadre de cette manifestation, les jardins de Marquessac participent à notre nouveau Coup de cœur « *Nocturne & jardins* ».

Renseignements : <http://marquessac.com>

NOUVEAU SITE A INSCRIRE

www.replantonslecanaldumidi.fr



Le canal du Midi fut initialement planté de 190 000 arbres d'essences et de tailles diverses. Les platanes représentant 60 % de ces arbres. 42 000 de ces platanes sont menacés de disparition en raison d'une attaque par le chancre coloré. Pour préserver ce patrimoine arboré et la richesse écologique du canal du Midi, les « *Voies Navigables de France* », gestionnaire du site, se sont engagées dans un vaste programme de replantation. Cette opération a reçu un avis favorable de la Commission supérieure des sites, perspectives et paysages du 27 septembre 2012. Ce site Internet permet de découvrir cet ouvrage inscrit en 1996 sur la liste du patrimoine mondial de l'UNESCO, les mesures de protection, le programme de sauvegarde, d'apprécier le site à partir des images issues d'un concours photo et surtout de faire un don pour le replanter. Le coût moyen de remplacement d'un arbre (abattage et replantation) est de 3 000 €. Ces dons déductibles de l'impôt sur le revenu pour les particuliers ou les entreprises s'élèvent à des montants de 20, 40, 60 ou 100 €.

Ce numéro a été réalisé grâce à la participation de Christian Maillard et d'Anne Augarde.

Prochain numéro de Contact : **août 2014**

