

EDITORIAL

Conserver, plus qu'une responsabilité ou une mission, un devoir

Notre vice-président, Yves-Marie Allain, rappelle dans son récent ouvrage « *Les plantes exotiques, une réputation perdue ?* » (Petit Génie, 2014) que « *sont recensés dans le monde près de 3 400 herbiers scientifiquement suivis, regroupant 350 millions d'échantillons* ». M'étant récemment rendu à l'Herbier national du Muséum National d'Histoire Naturelle, j'ai pu apprécier l'étendue de la connaissance qu'il renfermait et combien la passion animait les botanistes, ces professionnels, gardiens de cet herbier connu comme « *le plus grand du monde* ». A l'issue d'une rénovation d'une durée de 4 ans, les échantillons bénéficient dorénavant de meilleures conditions de stockage et de conservation. Des spécimens ont été récoltés par Philibert Commerson, Michel Adanson, ou par d'autres encore plus récemment par Théodore Monod.

Il est souvent oublié que ce travail de collecte se poursuit de nos jours en utilisant des moyens les plus modernes comme Internet avec l'action menée actuellement par le site des Herbonautes présenté dans ce bulletin. Cet herbier national constitue un véritable trait d'union entre les botanistes du monde entier ; il permet la transmission des connaissances car ce patrimoine végétal est avant tout un patrimoine national, voire universel. A l'heure où la biodiversité est un mot utilisé dans de nombreux discours, la conservation est donc un acte militant. Il en est de même pour le Conservatoire des jardins et paysages qui, avec pour slogan « *Un jardin connu est un jardin sauvé* », œuvre avec ses membres depuis 29 ans pour la préservation de l'art des jardins. Pour cela, il s'emploie à militer pour la promotion des jardins ouverts au public grâce à ses guides, cartes, dictionnaires et site Internet. Cette action pouvant paraître anecdotique permet cependant de favoriser les visites et donc au public d'apprécier le travail des générations passées, poursuivi par les passionnés contemporains, tout en favorisant les échanges.

Ce bulletin « *Contact* », un peu plus riche qu'à l'accoutumée, vous informe encore une fois de l'actualité des jardins et de ceux les appréciant, à l'instar de grandes personnalités mises à l'honneur en ce début d'année 2014, comme Joséphine de Beauharnais, Georges Clemenceau ou encore Gustave Caillebotte. L'actualité des jardins doit aussi se tourner vers l'avenir, c'est pourquoi il nous semble utile de mettre en avant des initiatives comme les animations vespérales et nocturnes des jardins en faveur desquelles notre association lance cette année le Coup de cœur « *Nocturnes & jardins* ».

Philippe THEBAUD, Président

LE CHIFFRE DE LA SAISON

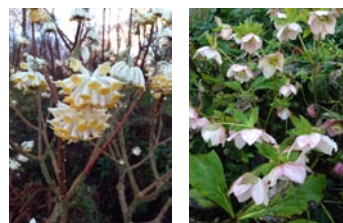
100 000

Le parc de Wesserling à Husseren-Wesserling (Haut-Rhin) a accueilli son **100 000^e** visiteur. Cet habitant de Moosch (Haut-Rhin) s'est vu remettre un « *pass familial* » avec entrées illimitées pour l'ensemble des événements du parc au cours de l'année 2014.

Au-delà de cet événement, il est à signaler que ce site patrimonial, pédagogique et culturel, propriété du Conseil Général du Haut-Rhin est dans l'actualité. En effet, ce dernier a décidé de baisser de 14 % la subvention attribuée à l'Association de Gestion et d'Animation du Parc de Wesserling, soit 70 000 € de moins pour cette année 2014. Dans l'idée de ramener cette diminution à un niveau plus près des 5 %, une pétition est en ligne sur Internet.

Renseignements: www.change.org/fr/pétitions/charles-buttner-reconsidérez-la-baisse-de-subvention-attribuée-au-parc-de-wesserling-ecomusée-textile?utm_campaign=pétition_created&utm_medium=email&utm_source=guides

UNE SAISON AUX JARDINS

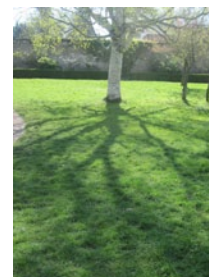


Edgeworthia chrysantha dans le parc du château du Lude (Sarthe) [© Barbara de Nicolaÿ]

Hellébores dans le parc du château du Lude (Sarthe) [© Barbara de Nicolaÿ]



Parc de Sceaux (Hauts-de-Seine) [© Christian Maillard]



Parc Balbi à Versailles (Yvelines) [© Christian Maillard]

A L'AFFICHE

« Fête des plantes de Printemps » au château de Saint-Jean de Beauregard aux Ulis (Essonne)



La traditionnelle Fête des plantes vivaces de Saint-Jean de Beauregard a 30 ans. Pour cet anniversaire, elle bénéficie d'un coup de jeune (nouveaux nom et logo, nouvelle identité visuelle...). Elle a pour cette édition Catherine Deneuve comme marraine d'honneur. Ce fête réunit toujours quelque 200 professionnels (pépiniéristes, artistes, artisans, libraires...) **du 4 au 6 avril** au château de Saint-Jean de Beauregard. Au programme figurent une grande exposition photographique, un jardin anniversaire de 100 m², les baptêmes de plantes et séries limitées (*Prunus x compta* 'Vénus', *Fuchsia* 'Emilien Merceron' et *Epimedium* '30^e anniversaire'). Comme à chaque édition, sont programmées des conférences suivies de signatures d'ouvrages telles que « *Les plantes exotiques, une réputation perdue ?* » (Petit Génie, 2014) par Yves-Marie Allain, « *Fougères rustiques pour le jardin* » (Ulmer, collection « *Medium* », 2013) par Olivier Ezavin et Cédric Basset et « *Les jardins de Castillon* » (Arxis presse, 2014) par Colette Sainte Beuve, Philippe Loison et Marianne Lavillonnière.

Renseignements : www.domsaintjeanbeauregard.com

« Le printemps des jardiniers » au domaine de la Grange - la Prévôté à Savigny-le-Temple (Seine-et-Marne)

Le retour du printemps est fêté pour la 3^e année consécutive au domaine de la Grange - la Prévôté **du 5 au 6 avril** avec comme thématique principale la gestion de l'eau. Outre graines, bulbes, plantes et objets, les visiteurs trouvent de précieux conseils auprès de professionnels (jardiniers, paysagistes, pépiniéristes, artisans...) avec une priorité affirmée pour le « *consommé local* ». Ces deux jours sont aussi l'occasion d'apprécier ou de découvrir l'un des plus grands potagers franciliens. L'édition de 2014 est marquée par l'ouverture du pavillon du CERES (Centres d'Etudes et de Recherches sur l'Environnement de Savigny-le-Temple) et de sa grande serre destinée à la production de plants de variétés locales dans le cadre de la création du Centre Régional des Ressources Génétiques d'Ile-de-France en ces lieux.

Renseignements : www.leprintempsdesjardiniers.fr

« Plantes, plaisirs, passions » au château de La Roche-Guyon (Val-d'Oise)

Du 3 au 4 mai, la traditionnelle fête des plantes axée sur le

développement durable, « *Plantes, plaisirs, passions* », célèbre ses 20 ans avec pour thème « *Terre-à-terre* ». Elle se tient à nouveau dans la cour basse, les écuries et le jardin anglais du château de La Roche-Guyon, à la frange ouest du Parc naturel régional du Vexin français. Placée sous le commissariat de la jardinière et architecte-paysagiste, Daphné Charles-Le Franc, cette édition 2014 met en avant la connaissance du sol dont la qualité représente plus de 50 % du succès des plantations. Pour s'en convaincre, les visiteurs ont à leur disposition un comité d'experts spécialistes en gestion et culture des sols, une bourse aux plantes et 80 exposants dont une cinquantaine de pépiniéristes, producteurs et jardiniers-paysagistes. La visite est à compléter avec celle du potager-verger historique labellisé « *jardin remarquable* ». Comme à chaque fois, notre amie Françoise Simon invite à la rencontre d'auteurs sur son stand de la Librairie du Jardin des Tuileries.

Renseignements : www.plantesplaisirspassions.com

« Les journées des plantes printemps 2014 » au domaine de Courson à Courson-Monteloup (Essonne)

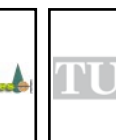
Les traditionnelles et incontournables « *journées de plantes de Courson* » du printemps 2014 ont lieu **du 16 au 18 mai** avec pour thème « *La diversité ? Prenez-en de la graine !* ». Elles accueillent plus de 250 exposants et proposent plusieurs événements comme les baptêmes de l'iris 'Domaine de Courson' (Cayeux) et d'une nouvelle rose parrainée par la paysagiste et botaniste Alix de Saint Venant (David Austin). Le nouveau jardin d'essai de l'OTJ (Observatoire des Tendances du Jardin) sur le thème « *Transmission* » est conçu par la paysagiste Margaux Degat et le designer Minh Ta. Comme d'habitude, des conférences sont au programme suivies de signatures d'ouvrage sur le stand de la Librairie du Jardin des Tuileries de notre amie Françoise Simon comme « *Bomazro, le bois sacré* » de Pierre de Filippis et César Garçon (Ulmer, collection « *Des jardins d'exception* », 2014), « *Silence, ça pousse ! Du potager à l'assiette* » de Stéphane Marie et Dany Sautot (Chêne, 2014), « *Jardins pérennes et parc du Domaine de Chaumont-sur-Loire* » de Chantal Colleu-Dumond (Ulmer, collection « *Des jardins d'exception* », 2014), « *Le livre des roses, histoire des roses de nos jardins* » de Daniel Lemonnier (Belin, collection « *Belin Sciences* », 2014), « *Cultiver ses légumes hors-sol* » de Yohan Hubert (Ulmer, collection « *Faire soi-même* », 2014) et « *Les plantes exotiques, une réputation perdue ?* » d'Yves-Marie Allain (Petit Génie, 2014).

Renseignements : www.domaine-de-courson.fr

« Ecorces, photographies de Cédric Pollet » à la médiathèque de Villeneuve-Loubet (Alpes-Maritimes)

Passionné par les écorces des arbres et auteur des livres « *Ecorces, voyage dans l'intimité des arbres* » (Ulmer, 2008) et « *Ecorces, galerie d'art à ciel ouvert* » (Ulmer, 2011), Cédric Pollet expose à la médiathèque de Villeneuve-Loubet **jusqu'au 31 mai** plus d'une trentaine de ses photographies et plus d'une centaine d'échantillons d'écorces bruts et d'objets.

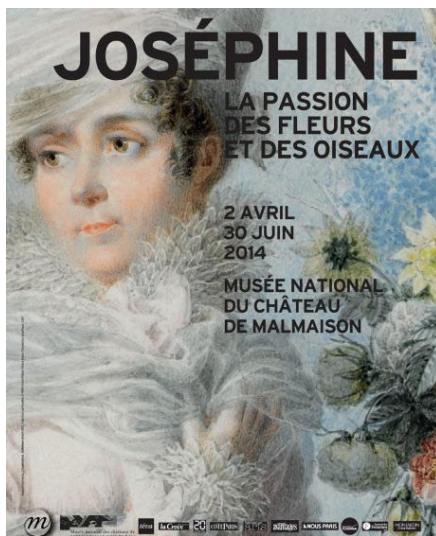
Renseignements : www.cedric-pollet.com



« Clemenceau, le Tigre et l'Asie » au musée national des arts asiatiques - Guimet (Paris)

A l'occasion de la commémoration de la Première Guerre mondiale, le musée Guimet s'attache à présenter **jusqu'au 16 juin** Georges Clemenceau (1841-1929) sous une facette surprenante et méconnue : l'orientaliste, le collectionneur, le voyageur (Ceylan, Birmanie, Malaisie, Singapour, Inde...), l'intérêt de Clemenceau pour la Chine, son goût pour le japonisme, sa passion pour la nature, partagée avec son ami Claude Monet, et sa collection d'objets et d'estampes du Japon. Pour pénétrer dans cet univers passant par Paris, l'Asie, la Vendée et Giverny (Eure), sont présentés des objets issus de la maison de Saint-Vincent-sur-Jard (Vendée) et de l'appartement parisien, devenu musée Clemenceau, 500 petites boîtes à encens (kôgô) parmi les 3 100 que possédait Clemenceau et enfin un panneau des « Nymphéas » encore inconnu du public. Renseignements : www.guimet.fr/sites/clemenceau-asie

« Joséphine, la passion des fleurs et des oiseaux » au château de Malmaison à Rueil-Malmaison (Hauts-de-Seine)



A l'occasion de la célébration du bicentenaire de sa disparition (voir rubrique « Piédestal »), le musée national du château de Malmaison accueille en ses murs **jusqu'au 30 juin** une exposition temporaire consacrée à la passion pour les fleurs et les oiseaux de l'impératrice Joséphine de Beauharnais (1763-1814). C'est dans ce même domaine qu'elle a acclimaté des végétaux étrangers qu'elle affectionnait tant, influencée par son enfance martiniquaise. En raison de son goût pour les plantes exotiques, les fleurs colorées et parfumées et les oiseaux magnifiques, il est aujourd'hui bien connu que Joséphine joua un rôle majeur dans l'essor de la botanique scientifique. Cette exposition en rend compte au travers d'une cinquantaine d'œuvres (tableaux, planches de Pierre-Joseph Redouté, vaisselle, correspondance...). Un catalogue publié aux éditions Artlys permet de se plonger dans cet univers et dans le domaine de Malmaison où s'est éteinte l'ancienne impératrice il y a deux cents ans.

Renseignements : www.chateau-malmaison.fr/fr/node/140

« Le voyage de l'obélisque Louxor / Paris (1829-1836) » au musée national de la Marine (Paris)



Point de contact entre le monde des dieux et celui des hommes, l'obélisque représente un rayon de soleil pétrifié. Loin de leur Egypte d'origine, les obélisques sont devenus des éléments de décoration des parcs et places de France, le plus célèbre étant celui de la place de la Concorde. D'une hauteur de 22,84 mètres et d'un poids compris entre 220 et 230 tonnes, l'obélisque de la Concorde, face au jardin des Tuileries, provient du temple de Louxor (XIII^e siècle av. J.-C.). Avec son pendant, il a été offert à la France par le vice-roi d'Egypte en 1830. Son acheminement jusqu'à Paris fut l'occasion d'une aventure humaine de près de sept ans riche en rebondissements (abattage sans le briser, descente du Nil, traversée en remorque de la Méditerranée et l'océan Atlantique, remontée de la Seine et érection au centre de Paris), le tout à bras d'hommes et sans machines modernes. Cette histoire aux multiples péripéties menée grâce aux compétences de Jean-François Champollion, du lieutenant de vaisseau Léon-Daniel de Joannis et de l'ingénieur de la Marine, Apollinaire Lebas, est dévoilée **jusqu'au 6 juillet** dans le cadre du musée national de la Marine au travers d'œuvres variées (tableaux, plans originaux, dessins, maquettes, dioramas des différentes opérations, objets archéologiques...).

Renseignements : www.musee-marine.fr/le-voyage-de-lobelisque-louxor-paris-1829-1836

« Caillebotte à Yerres, au temps de l'impressionnisme » à la propriété Caillebotte à Yerres (Essonne)

43 chefs-d'œuvre du peintre impressionniste Gustave Caillebotte, pour la plupart jamais ou très peu exposés, sont présentés au grand public **du 5 avril jusqu'au 20 juillet** dans la propriété où ils ont été peints. Ces œuvres sont classées suivant cinq thématiques : « L'eau, élément majeur », « Yerres, source d'inspiration », « La nature à l'état brut », « La propriété familiale » et « L'univers de Caillebotte ». Cette exposition est aussi une occasion idéale pour visiter le parc Caillebotte. Il est aussi à noter qu'un catalogue a été publié aux éditions Flammarion.

Renseignements : <http://proprietecaillebotte.com/caillebotte-a-yerres-au-temps-de-limpressionnisme>

« Les explorateurs et le jardin exotique & botanique de Roscoff » au jardin exotique de Roscoff (Finistère)

Sur le parcours de la visite du jardin, des panneaux de format A3 en texte bilingue (français et anglais) invitent successivement à découvrir **jusqu'au 30 novembre** les voyages de certains explorateurs ou botanistes aux XVIII^e et XIX^e siècles (James Cook, Louis Antoine de Bougainville, Philibert Commerson...), quelques plantes rapportées à cette période et poussant dans le jardin (*Araucaria columnaris*, *Eucalyptus globulus*, *Protea cynaroides*, *Strelitzia reginae*, *Trachycapus fortunei*...) et des explorateurs contemporains (Francis Hallé, Jean Merret...).

Renseignements : <http://jardinexotiqueroscoff.com/cms>

NOTRE PETIT DOIGT VERT NOUS A DIT

« Mes roses de Chédigny » au Pressoir de Chédigny (Indre-et-Loire) et au château du Rivau à Léré (Indre-et-Loire)

Le photographe du livre « *Chédigny, la vie en roses* » de Sonia Lesot (Noctuelles éditions, 2013), Georges Lévêque exposera justement au Pressoir (bâtiment face à la boulangerie) des photographies des roses qu'il a particulièrement aimées en préparant ce livre ('Neige Rose', 'Marietta Silva Tarouca'...) pendant une dizaine de jours autour du week-end des **31 mai et 1^{er} juin**, puis au château du Rivau en été.

Renseignements :

<http://georgeslevequejardins.com/rosesdechédigny>

Journées européennes du patrimoine 2014

La 31^e édition des « Journées européennes du patrimoine » se déroulera les **20 et 21 septembre** avec pour thème « Patrimoine culturel, patrimoine naturel ». Il s'agit donc de valoriser les liens unissant définitivement le patrimoine sous toutes ses formes à l'environnement (minéral, végétal, urbain, littoral ou champêtre) le côtoyant, l'abritant ou le sublimant.

Renseignements : www.culturecommunication.gouv.fr

« Quels botanistes pour le XXI^e siècle ? Métiers, enjeux, opportunités » à l'UNESCO (Paris)

Cette conférence internationale organisée par l'UNESCO, en collaboration avec divers partenaires, se déroulera **du 22 au 25 septembre** dans l'objectif de bâtir une vision prospective du métier de botaniste au XXI^e siècle grâce à un état des lieux des problèmes et enjeux globaux, régionaux et nationaux, à une analyse de l'état de la pratique de la botanique, à l'identification des actions concrètes à mettre en œuvre en vue d'une réorientation de cette discipline, afin de contribuer aux innovations scientifiques et technologiques pour les générations actuelles et futures.

Renseignements : <http://fr.unesco.org/events/quels-botanistes-xxi%C3%A8me-si%C3%A8cle-m%C3%A9tiers-enjeux-opportunit%C3%A9s>

10^e conférence internationale des « Jardins sans limites »

Cette conférence internationale, référence pour tous les acteurs du tourisme de jardins organisée par le Conseil Général de la Moselle, a lieu tous les deux ans à Metz (Moselle).



L'expérience de Jardin au service de l'expérience de Territoire !
10^{ème} Conférence Internationale Jardins sans Limites
1 & 2 Octobre 2014
Moselle (Metz)
www.jardins-sans-limites.com

L'édition de 2014 se tiendra **du 1^{er} au 2 octobre** avec pour thème « *L'expérience de jardin au service de l'expérience de territoire* ». Elle réunira plus de 300 participants, dont une trentaine d'intervenants comme Dennis Lim (National Parks Board, Singapour), Chantal Colleu-Dumond (Festival international des jardins de Chaumont-sur-Loire, France), Marianne Loison (magazine « *L'art des jardins* », France)... Les inscriptions et renseignements se font auprès de Ghislaine Barboni de Moselle Tourisme (03 87 37 57 67 - ghislaine.barboni@moselle-tourisme.com).

Renseignements : www.jardins-sans-limites.com

EN DIRECT DES JARDINS

Adoption de la loi dite Labbé à l'Assemblée nationale et au Sénat

La loi n° 2014-110 du 6 février 2014, dite « *loi Labbé* », du nom du sénateur du Morbihan Joël Labbé et du groupe écologiste l'ayant portée, a été adoptée. Elle vise à mieux encadrer l'utilisation des produits phytosanitaires sur le territoire national en espaces verts à l'horizon 2020 et l'usage chez les particuliers à l'horizon 2022. Ainsi l'article 1^{er} spécifie « *Interdiction pour les personnes publiques, à compter du 1^{er} janvier 2020, d'utiliser des produits phytopharmaceutiques pour l'entretien des espaces verts, forêts et promenades ouverts au public, sauf pour la lutte contre la propagation des organismes nuisibles* ». Cette loi va modifier les comportements et déjà nombreux sont les services publics à avoir réduit voire supprimé l'emploi des pesticides et herbicides. Cette application marque un tournant dans l'histoire des jardins, virage déjà amorcé depuis plusieurs années.

Renseignements : www.legifrance.gouv.fr

Le Vallon du Brec à Coursegoules (Alpes-Maritimes) change de propriétaires

Yan et Jean Grisot, respectivement photographe et peintre, créateurs du Vallon du Brec viennent de vendre ce jardin labellisé « *jardin remarquable* ». Celui-ci, situé à 1 000 mètres d'altitude dans l'arrière pays niçois, a été créé en 1992 en aménageant un environnement en totale adéquation avec leurs sentiments, goûts et envies, Jean Grisot considérant que « *la nature est le centre de référence de l'art* ». Ce jardin à flanc de rocher se visite comme un escalier au fil duquel se découvrent bassin avec plantes aquatiques, buis taillés en boule, petits jardins clos à l'abri des vents dominants, roseraie de variétés anciennes, jardin de galets, sculptures de Jean Grisot, édifices en bois peint, cactées, aloès de grande taille, prairies de gaminées... Il est dorénavant la propriété de MM. Mitchell Darland et Nizar Jomaa qui continuent à l'ouvrir au public. Il est dans ce dessein doté d'un nouveau site Internet (en cours de construction).

Renseignements : www.le-vallon-du-brec.com



Le jardin exotique de Roscoff (Finistère) victime des tempêtes Qumaira et Ulla

Les vents forts et les pluies importantes des tempêtes Qumaira et Ulla (février 2014) ont causé des dégâts dans plusieurs jardins, à l'instar du jardin exotique de Roscoff, détenteur du label « *jardin remarquable* » et détenteur de 8 collections de plantes labellisées par le CCVS (Conservatoire des Collections Végétales Spécialisées), où trois beaux arbres dont un eucalyptus et un *Banksia integrifolia* ont été abattus. Une des serres a été endommagée et est maintenant à ciel ouvert. Le jardin exotique et botanique de Roscoff est une association (GRAPES) habilitée depuis peu à recevoir des dons défiscalisés à 66 %. Le jardin fait donc appel à toutes les personnes ou entreprises susceptibles de lui apporter une aide financière ou matérielle (matériaux...) et notamment depuis ces dégâts.

Renseignements : <http://jardinexotiqueroscoff.com/cms>

Le jardin de la Reine est racheté par la ville de Montpellier (Hérault)

Confisqué lors de la Révolution, le jardin de la Reine, devenu bien national, sera finalement séparé du jardin des Plantes lorsque ce dernier sera affecté à l'université. D'une superficie de plus de 4 400 m², cette propriété de l'Etat est fermée au public depuis plus de deux siècles et laissée à l'abandon. Cachée par de hauts murs de pierre, elle n'était visible que par les seuls voisins. A l'annonce de l'intention de l'Etat de le vendre, l'association « *Sauvegarde du jardin de la Reine* » a mené un combat de six mois pour voir le jardin éponyme racheté par la ville le 18 janvier 2014 pour un montant de 200 000 €. Jusqu'à 2017, le jardin de la Reine doit faire l'objet d'importantes études et travaux (état des lieux, mise en sécurité, études archéologiques et botaniques, définition d'un projet d'aménagement et réalisation de l'aménagement définitif).

Renseignements : <http://sauvonslejardindelareine.wordpress.com>

Ouverture au public des pelouses de l'hippodrome d'Auteuil (Paris)

Dans la démarche d'offrir davantage d'espaces verts ouverts au public, la Ville de Paris a décidé d'ouvrir des jardins jusqu'alors habituellement inaccessibles. Il en est ainsi avec le cœur de l'hippodrome d'Auteuil, lieu fermé durant plus de 300 jours par an, lorsqu'il n'y a pas de courses. Dans le cadre de la concession passée en 2006 avec France Galop, la Ville de Paris a récupéré les pelouses centrales de l'hippodrome pour réaliser un grand parc public de 12 hectares. Après 3 ans de travaux, son aménagement confié au paysagiste Michel Péna a permis d'ouvrir progressivement depuis le 8 juin 2013 un nouveau parc accessible à tous, autant aux promeneurs (trois grandes pelouses centrales, repos, pique-nique, aire de jeux...) qu'aux sportifs (un terrain de rugby d'entraînement, un terrain de football, une piste d'athlétisme, un terrain de hockey, deux terrains de basket-ball...). En outre, ce parc avec un plan d'eau, une rivière et un parcours sportif de 3 kilomètres permet de rejoindre à pied la porte d'Auteuil à la porte de Passy.

Renseignements : www.paris.fr

Programme des ateliers et formations du domaine du Rayol, le jardin des Méditerranées au Rayol-Canadel (Var)



Le catalogue 2014 des ateliers et formations du domaine du Rayol vient de paraître et propose plus de 30 thématiques pour les particuliers et professionnels dans les domaines de la botanique, des usages des plantes, de l'aménagement du jardin, du jardinage éco-responsable...

Renseignements : www.domainedurayol.org/site/pdf/ateliers-formations/Catalogue_Ateliers_&_Formations_2014.pdf

Une partie de la collection de bonsaïs de Rémy Samson prend place dans deux jardins du conseil général des Hauts-de-Seine

Petit-fils d'André Baumann, « *le plus grand fleuriste de Paris dans l'entre-deux guerres* » et créateur d'Interflora, Rémy Samson est connu pour être un collectionneur passionné par les bonsaïs. Il crée avec son épouse en 1973 la première pépinière française de bonsaïs. Sa collection était abritée dans la boutique située à Châtenay-Malabry, face au domaine de la Vallée aux Loups de Chateaubriand. A l'annonce de son départ en retraite, le conseil général des Hauts-de-Seine vient d'acquérir le cœur de cette collection soit soixante pièces exceptionnelles parmi la collection riche de 2 000 bonsaïs. Afin de préserver et surtout d'exposer au public ce précieux patrimoine rassemblé au fil des années, les 12 bonsaïs d'intérieur rejoignent le palmarium des jardins du musée Albert Kahn à Boulogne-Billancourt, tandis que les 48 bonsaïs d'extérieur restent à Châtenay-Malabry mais dans l'enceinte de l'arboretum de la Vallée aux Loups.

Renseignements : www.hauts-de-seine.net/actualite/loisirs/remy-samson-une-vie-de-bonsais-757

Estée Lauder mécène d'un programme de restauration des statues du domaine national de Saint-Cloud (Hauts-de-Seine)

Estée Lauder, marque américaine de lignes de soins, maquillage et parfums, a été fondée en 1946. Sa filiale, Estée Lauder France, s'inscrit depuis 2010 comme mécène du patrimoine au sein du programme de restauration conduit au domaine de Saint-Cloud, intitulé « *Adoptez une statue* ». Dans la lignée de sa démarche esthétique, la firme s'attache donc avec cette restauration à redonner toute leur beauté à huit des statues les plus délicates du domaine. Il s'agit d'une part, dans la zone de la fontaine du Gros bouillon, des nymphes des eaux et des forêts [« *La Naiade* », « *L'Hamadryade* », « *La Limoniade* », « *La Dryade* » et « *La Néréide* », œuvres de Georges Muguet (1903-1988)]. D'autre part, dans la zone du



Nymphée d'Apollon, il s'agit de « *L'Été* » d'Henri-Edouard Lombard (1855-1929), de « *L'Automne* » de Gustave Michel (1851-1924) et « *Le Soir* » d'Hector Lemaire (1846-1933). Cet engagement patrimonial constitue également un hommage à Mrs Evelyn H. Lauder (disparue en novembre 2011), femme d'affaires et philanthrope ayant dédié sa vie à la lutte contre le cancer du sein et passionnée de photographie, notamment de nature et de jardins.

Renseignements : <http://jardinsdespoir.fr/les-jardins-d-espoir/estee-lauder-et-le-domaine-de-saint-cloud>

JARDINS D'AILLEURS

Un nénuphar rare a été dérobé dans les jardins botaniques royaux de Kew (Angleterre)

Un spécimen rare de nénuphar pygmée du Rwanda (*Nymphaea thermarum*), plus petit nénuphar dans le monde déjà disparu à l'état sauvage, a été dérobé le 9 janvier entre 8 h 30 et 14 h 55 dans les serres des jardins botaniques royaux. Cette plante de la taille d'une pièce d'un euro a pour particularité de pousser dans la vase. Le département horticole des jardins royaux prend très au sérieux le vol de plantes inestimables faisant partie de ses collections et d'ailleurs Scotland Yard a lancé un appel à témoin.

Renseignements : <http://lci.tfl.fr/monde/europe/un-nenuphar-nain-rarissime-vole-a-londres-scotland-yard-mene-8346558.html>

Les jardins de la villa della Pergola à Alassio (Italie) sont restaurés et ouverts au public

Situés sur la côte ligure du Ponant, le parc et la villa della Pergola ont été créés par un général écossais en 1875 et devinrent la propriété de Daniel Hanbury, second fils de Thomas, le concepteur et propriétaire du célèbre jardin botanique Hanbury à La Mortola (Italie). Depuis 2006, ils appartiennent à Silvia et Antonio Ricci qui les ont sauvés de l'abandon et de la spéculation immobilière. D'une durée de 6 ans, la restauration de ces jardins à la végétation typique de la Méditerranée, à la flore exotique et à l'importante collection d'agapanthes (plus de 300 variétés différentes) a été dirigée par l'architecte paysagiste Paolo Pejrone. Dorénavant et jusqu'à fin octobre, les jardins anglais de la villa sont ouverts au public pour des visites guidées tous les samedis et dimanches.

Renseignements : www.giardinidivilladellapergola.com

Ouverture au public des jardins de résidence estivale des papes à Castel Gandolfo (Italie)

La résidence d'été des papes, la villa Barberini à Castel Gandolfo est une propriété disposant d'une vue imprenable sur le lac d'Albano, comprenant de somptueux jardins et une ferme modèle d'une trentaine d'hectares. Sur décision du pape François (annoncée le 3 mars sur Radio Vatican), ces jardins créés sous le pontificat de Pie XII et agrémentés de parterres, de bosquets, de roseraies, de charmilles de fontaines et des grands parterres à la française du Belvédère, sont désormais accessibles au public en visites guidées d'une heure et demie (anglais et italien et sur réservation en français, espagnol ou

allemand) le matin, du lundi au samedi sur réservations sur le site Internet des musées du Vatican.

Renseignements : <http://my.vatican.va>

EN VERT ET CONTRETEMPS

Sauvetage de la collection nationale de plantes carnivores de la pépinière « Nature & paysages » à Peyrusse-Massas (Gers)

L'actuelle crise économique n'épargne pas le monde des jardins. Ainsi, la collection nationale de plantes carnivores agréée par le CCVS (Conservatoire des Collections Végétales Spécialisées) de la pépinière « *Nature & paysages* » est menacée de destruction en raison des problèmes financiers rencontrés par Jean-Jacques Labat, mettant en péril sa pépinière. Producteur de référence de plantes carnivores, créateur du jardin Carnivore (uniquement ouvert en juillet et août), Jean-Jacques Labat est aussi connu comme auteur de livres tels que « *Plantes carnivores* » (Ulmer, collection « *Comment les choisir et les cultiver facilement* », 2012) et « *Les plantes carnivores* » avec Yves-André Utz (Rustica, collection « *Découvrir et réussir* », 2005). Pour sortir de cette situation, un sauvetage original a été lancé grâce à un projet d'appel à financement participatif chez My Major Company. Avec ce procédé de financement sur Internet, 6 000 € ont déjà été réunis sur les 12 000 € nécessaires à ce sauvetage botanique.

Renseignements : www.mymajorcompany.com/projects/sauvez-une-collection-de-plantes-carnivores?subject=Sauvez-une-collection-de-plantes-carnivores

PIEDESTAL

Joséphine de Beauharnais (1763-1814)



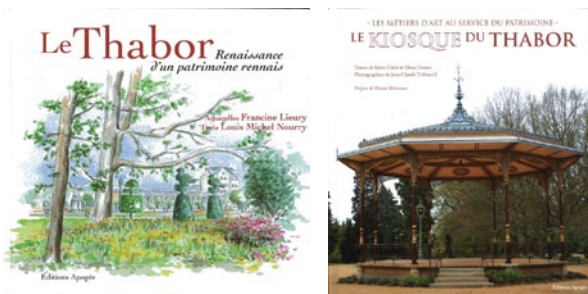
L'année 2014 est marquée par la commémoration du bicentenaire de la disparition de Marie Joséphe Rose Tascher de La Pagerie, dite « *Joséphine de Beauharnais* ». Une première exposition au musée du Luxembourg (Paris) intitulée « *Joséphine* » jusqu'au 29 juin puis la seconde, « *Joséphine, la passion des fleurs et des oiseaux* » jusqu'au 30 juin à la Malmaison, mettent en avant l'intimité, les goûts et l'intérêt pour les sciences naturelles de la première épouse de Napoléon I^{er}. La première exposition est axée sur ses souvenirs personnels et œuvres majeures provenant de ses prestigieuses collections

œuvres majeures provenant de ses prestigieuses collections d'art tandis que la seconde, dans les lieux mêmes où elle vécut, s'attache davantage à explorer les passions de Joséphine pour les plantes et les oiseaux exotiques. Ces deux manifestations donnent lieu à la publication de catalogues et hors-séries référencés sur notre site Internet. Outre son vrai prénom, Rose, l'« *Impératrice des Français* » reste une femme liée à l'histoire des plantes et des jardins en qualité de protectrice du peintre Pierre-Joseph Redouté, surnommé le « *Raphaël des fleurs* ». Est aussi associé à son nom, le domaine de la Pagerie aux Trois-Ilets (Martinique) où elle naquit et il est toujours possible d'y apprécier le parc botanique avec les ruines de la sucrerie, le moulin à cannes, la manioquerie et le petit musée consacré à l'Impératrice. Enfin et peut-être surtout, même s'il ne subsiste que 6 hectares sur les 726 hectares d'origine, il y a la propriété de la Malmaison qu'elle ne se lassera jamais d'agrandir en la voulant comme « *le plus beau et le plus curieux jardin en Europe, un modèle de bonne culture* ». Le parc comportait un chalet suisse, un temple de l'Amour, un monument tumulaire à la Mélancolie, une grotte en rochers apportés de Fontainebleau et la grande serre chaude devenue aujourd'hui la propriété dite « *de la petite Malmaison* ». Il est aussi à noter le projet en cours de la rénovation du jardin de roses avec enrichissement de la collection de roses anciennes de Malmaison et la création de la rose 'Souvenir de Joséphine' devant être baptisée lors de l'inauguration de la roseraie, en mai prochain.

Renseignements : www.france.fr/hommes-et-femmes-dexception/marie-josephe-rose-de-tascher-de-la-pagerie-dite-josephine-de-beauharnais-1763-1814.html

LE GENIE DES LIEUX

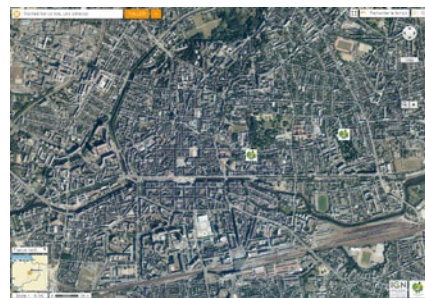
Le Thabor à Rennes (Ille-et-Vilaine) à l'honneur



Déjà auteur en 1990 de l'ouvrage « *Le Thabor, Rennes* » (Siloë), l'historien spécialiste des jardins et du paysage, Louis-Michel Nourry, vient de publier aux éditions Apogée « *Le Thabor, renaissance d'un patrimoine rennais* » (2013) illustré par des aquarelles de Francine Lieury. Cette édition est l'occasion de mettre à l'honneur le plus connu des jardins de Rennes. A l'origine simple verger dépendant de l'abbaye de Saint-Melaine, cet ancien jardin des plantes doit sa renommée à l'intervention en 1866 au paysagiste Denis Bühler, le transformant en un incontournable du paysage rennais. Les dessins de ce livre en dévoilent avec précision le patrimoine : serres, lampadaires, topiaires, mosaïculture, arbres remarquables, roseraie, statues, chaises, volière, oiseaux, service des jardins... Cette

description ne serait complète sans citer le kiosque à musique dont la restauration en 2011 a fait l'objet d'un remarquable ouvrage également aux éditions Apogée : « *Le kiosque du Thabor, les métiers d'art au service du patrimoine* » (2011) de Rémi Crézé et Elena Dantec. Présentant rapidement le cadre du Thabor, cette fois-ci à l'appui de photographies en couleur dues à Jean-Claude Trébouvil, il rappelle la nécessité de le restaurer et dévoile le chantier en mettant en avant durant celui-ci les différents corps de métiers étant intervenus : maçon, fondeur, serrurier, menuisier, couvreur, peintre, émailleur et doreur. Ce livre demeure une référence en matière de restauration d'un élément de jardin.

Pour situer le Thabor, d'autres jardins de Rennes comme le parc Oberthür et d'autres dans cette région, se reporter au Géoportail (www.geoportail.fr).



A LIRE

« Les plantes exotiques, une réputation perdue ? » d'Yves-Marie Allain



Dans ce premier ouvrage des éditions Petit Génie dont la ligne éditoriale est basée sur les rapports de l'homme et du végétal dans leur diversité et complexité, Yves-Marie Allain, vice-président du Conservatoire des jardins et paysages, s'intéresse aux courants de pensée contemporains réticents à promouvoir les exotiques auxquels est accordée pourtant depuis des siècles une place privilégiée dans les parcs et jardins. En comparant partisans et opposants, l'auteur préconise d'associer au regard biologique, le regard culturel. Dans cette démarche, il revient sur le cheminement des plantes, les explorateurs et découvertes, les collections, la connaissance et le rapport au végétal.

Renseignements : www.editions-petitgenie.fr/les-plantes-exotiques-une-reputation-perdue-

Pour plus de détails, se reporter à notre nouvelle sélection de 132 livres (printemps 2014) au sein de la rubrique « *Actualité des livres* » (www.conservatoire-jardins-paysages.com/listeLivresActu.php) ou par le biais du flashcode ci-dessus.

EX LIBRIS

Mise en ligne d'Hortalia, la bibliothèque numérique de la SNHF

Aboutissement d'une collaboration étroite entre la Société Nationale d'Horticulture de France (SNHF) et ses partenaires (FranceAgrimer, le Muséum national d'Histoire naturelle, Valhor, Végétal, Culture et Patrimoine, la Bibliothèque nationale de France et aussi de généreux donateurs), un nouvel accès aux collections numérisées de la bibliothèque de la SNHF (monographies, revues, images...) vient d'ouvrir. Il permet ainsi aux internautes de bénéficier des numérisations de superbes ouvrages comme la « *Revue horticole* », la « *Théorie et la pratique du jardinage* » d'Antoine Joseph Dezallier d'Argenville, « *Le Théâtre d'agriculture et mesnage des champs* » d'Olivier de Serres ou encore des catalogues de pépiniéristes. Outre deux expositions virtuelles donnant un aperçu de la richesse du fonds, une rubrique « Aide » facilite l'utilisation d'Hortalia. La SNHF étant depuis 2012 un pôle associé de la BnF, ces collections numérisées devraient rejoindre très prochainement celles de la BnF et des bibliothèques associées sur Gallica via un protocole d'interopérabilité.

Renseignements : www.hortalia.org

FEUILLES EN BOURGEONS

Une souscription pour « Flora Gallica »

Une souscription est ouverte **jusqu'au 15 juin** pour la publication de « *Flora Gallica, flore de France* » de Jean-Marc Tison et Bruno de Foucault dont la parution est annoncée pour le mois de juin chez Biotope éditions / SBF. Plus de soixante spécialistes reconnus réunis par la Société Botanique de France ont œuvré pendant près de quinze ans pour aboutir à cet ouvrage destiné à devenir une référence. 6 000 taxons dont près de 5 000 espèces naturelles spontanées, les clés de détermination et des illustrations composent le cœur de ce livre imaginé pour être portable. La souscription permet d'acquérir le livre au prix de 64 € au lieu de 89 €.

Renseignements : <http://lesnouvellesnca.blogspot.com>

Un nouveau livre sur les faux de Verzy (Marne) en projet

Les faux de Verzy, ces hêtres tortillardiers poussant dans la forêt de la montagne de Reims sur la commune de Verzy, sont uniques au monde. Ils ont suscité depuis des siècles intérêt et passion. Déjà auteur en 2002 avec Bernard Weber de « *Faux de Verzy* » (paru chez Castor et Pollux et aujourd'hui épuisé), Yves Flatard est au nombre des passionnés de ces arbres au port extraordinaire. Il a donc engagé un projet d'édition d'un livre de photographies en couleur et en noir et blanc sur ces arbres arrivant à son avant-dernière étape : le complément de financement. Afin de sensibiliser le public à la nécessité de préserver ce site unique au monde, il est possible de participer à la parution de cet ouvrage de 87 photographies dont 69 en couleurs et un texte de l'historien Alain Corbin. Il doit être édité à 1 000 exemplaires.

Renseignements : www.kisskissbankbank.com/les-faux-de-verzy et www.fauxdeverzy.fr

FEUILLES PERSISTANTES

Le « Manuel pratique de la culture maraîchère de Paris » numérisé

Deux maraîchers parisiens, J. G. Moreau et J.J. Daverne, ont publié en 1845 le « *Manuel pratique de la culture maraîchère de Paris* ». Cet ouvrage instructif destiné à leurs « *enfants et aux jeunes jardiniers-maraîchers* » revient sur des savoir-faire longtemps oubliés ayant permis d'obtenir des melons mûrs à Paris dès le mois d'avril, jusqu'à huit récoltes en une seule année et recommandant la rotation des cultures. Ce livre est désormais consultable sur Internet.

Renseignements : <http://paysanssansfrontieres.com/manuel-pratique-de-la-culture-maraichere-de-paris-moreau-j-g-et-j-j-daverne-ecrit-en-1845>

LE 7^E ART DES JARDINS

« Le monde en un jardin » (2011) de Frédérique Pressmann



Sorti sur les écrans le 22 janvier 2014, ce documentaire d'une durée de 91 minutes est consacré à la vie du parc de Belleville (Paris), abritant toute la diversité humaine du quartier, un des plus populaires de la capitale. Il était alors projeté dans une seule salle parisienne, le Saint-André des Arts. Ce film est depuis le 1^{er} février sorti en DVD.

Renseignements : http://entre2prises.fr/files/TELECHARGEMENTS/DP_Lemonde.pdf

Les films de l'exposition « André Le Nôtre en perspectives 1613 - 2013 » en ligne sur Internet

L'exposition « *André Le Nôtre en perspectives 1613 - 2013* » ayant fermé ses portes le 23 février 2014 au château de Versailles était animée par plusieurs films très instructifs et portant sur les origines d'André Le Nôtre, les principes d'organisation du domaine de Versailles, l'« *Avant Versailles* », le domaine de Versailles, les domaines à l'époque de Versailles et la construction du grand axe de Versailles. Pour ceux n'ayant pas eu la chance de les visionner, ils sont désormais en ligne sur YouTube.

Renseignements : www.youtube.com/playlist?list=PLyuGiG7aDPuCXnwpYAknaqDCFwoRxExE79j

DU COTE DES LAURIERS ET DES PALMES Prix du livre Gastronomades 2013 et Prix Saveur 2013



Né de la collaboration entre un designer-photographe, une biologiste et un ancien agriculteur, botaniste de terrain, le « *Manifeste gourmand des herbes folles, se faire du bien en dégustant les plantes sauvages* » de George Oxley, Diana Ubarrechena et Gérard Ducerf (Editions du Toucan, 2013) a été doublement primé en cette année 2013. Ce livre riche de 250 recettes a pour ambition de réapprendre à apprivoiser les plantes sauvages par une cuisine de saison, légère, pleine de chlorophylle, d'énergie et locavore. Cet ouvrage présente les plantes, leur usage par l'homme et également leur rôle dans la nature et sur les sols. Il a reçu le **22 octobre 2013** le « *Prix du livre* » dans le cadre du festival culinaire « *Les Gastronomades* » se déroulant à Angoulême (Charente) et récompensant le meilleur ouvrage culinaire de l'année. Il avait également précédemment obtenu le **25 août 2013** le « *Prix Saveur 2013* » dans le cadre de « *La Forêt des livres* » à Chanceaux-près-Loches (Indre-et-Loire), organisée par l'association « *Touraine, Culture et Communication* ».

Renseignements : www.gastronomades.fr et
www.laforetdeslivres.com

Patricia Laigneau, chevalier de l'ordre national de la Légion d'Honneur

Le **7 janvier**, dans le cadre de l'hôtel de Sully (Paris), Madame Patricia Laigneau propriétaire du château du Rivau à Lémeré (Indre-et-Loire) et présidente de l'office du tourisme du Chinonais a été décorée au rang de chevalier de l'ordre national de la Légion d'Honneur.

Renseignements : www.legifrance.gouv.fr

André Eve triplement récompensé

Célèbre et talentueux rosieriste et hybrideur de 82 ans, à l'origine du retour de variétés anciennes en France, André Eve a reçu la médaille du Mérite agricole, des mains de Claude Leforestier, président d'honneur de la Société d'horticulture d'Orléans et du Loiret, et a été décoré de la médaille de la Ville de Pithiviers (Loiret) par le maire Marie-Thérèse Boneau le **1^{er} décembre 2013** à la salle des fêtes de Pithiviers. Le **13 décembre 2013**, cet homme connu pour son humilité a également reçu, à l'occasion

du lancement de l'ouvrage « *Chédigny, la vie en roses* » à la Librairie du Jardin des Tuileries, la médaille des Arts et des lettres. Pour pénétrer dans son univers il est toujours possible de visiter la roseraie d'André Eve à Pithiviers.

Renseignements : www.roses-anciennes-eve.com

Angers (Maine-et-Loire), première ville verte de France



TOP 10 des villes les plus vertes de France

Une étude réalisée entre juin et novembre 2013 par l'UNEP (Union Nationale des Entreprises de Paysage) auprès des 50 premières villes de France au niveau de leur population (recensement INSEE 2013) vient de communiquer les résultats. Le palmarès issu du traitement de plus de 1 500 données a révélé qu'Angers était en tête du classement. Il est à souligner que cette ville consacre la part la plus importante de son budget à la création d'espaces verts, soit 5 %. Les critères pris en compte dans cette étude portaient notamment sur la préservation de la biodiversité, le budget affecté à l'entretien du patrimoine végétal, en passant par la promotion des parcs, jardins et espaces naturels.

Renseignements : www.entreprisesdupaysage.org/espace-presse/dossiers-de-presse-unep/614-palmars-des-villes-les-plus-vertes-de-france-decouvrez-les-resultats-

KIOSQUE DE JARDIN

Petite revue de presse grand public sur le thème des jardins

Dans les parutions récentes les jardins ont été à l'honneur :



Jardins de rêve

« *Home Espaces & Projets* » consacre son 3^e hors-série aux jardins de rêve. Parmi ceux-ci figurent notamment le jardin de l'abbaye Saint-André à Villeneuve-lez-Avignon (Gard), les jardins du château de la Ballue à Bazouges-la-Pérouse (Ille-et-Vilaine), ceux de la villa Ephrussi de Rothschild à Saint-Jean-Cap-Ferrat (Alpes-Maritimes), le jardin du Conservatoire botanique national de Brest (Finistère), les jardins de Coursiana à La Romieu (Gers), le jardin botanique alpin du Lautaret à Vilar d'Arène (Hautes Alpes) et le parc de l'abbaye royale de Royaumont à Asnières-sur-Oise (Val-d'Oise).

Vieilles maisons françaises n° 254 : « Les Alpes-de-Haute-Provence, majestueuses et authentiques » (mars 2014)

Les Alpes-de-Haute-Provence sont le département à la une de ce numéro. Comme à chaque fois, leur patrimoine est passé en revue et en particulier dans le domaine des jardins, à l'instar de celui du clos de Villeneuve à Valensole et du parc du château de Sauvan à Mane.

5000 ans d'Histoire mystérieuse n° 21 : « Les 7 merveilles du monde » (mars 2014)

Ce trimestriel dédié à l'archéologie mystérieuse et aux mondes disparus propose à la une de ce numéro un dossier sur les 7 merveilles du monde. Parmi les articles, 10 pages sont consacrées aux mythiques jardins suspendus de Babylone.

NOCTURNES EDENS

Lancement du Coup de cœur « Nocturne & jardins »



© Joël Esnault

Afin de révéler les initiatives de ceux ayant compris que partager un jardin pendant la nuit apporterait à l'art des jardins une formidable révolution, le Conservatoire des jardins et paysages a officiellement lancé le 13 mars le Coup de cœur « Nocturne & jardins ». Il s'agit avec ce Coup de cœur de promouvoir les animations vespérales et nocturnes d'un jardin. Tout propriétaire ou gestionnaire de jardin (même non référencé sur notre site Internet) peut participer gratuitement en adressant un courriel à candidatures@conservatoire-jardins-paysages.com en précisant comme objet « Participation au Coup de cœur « Nocturne & jardins » 2014 » et en spécifiant en quelques lignes le lieu, le type d'animation et les dates.

Renseignements : www.conservatoire-jardins-paysages.com/coup-de-coeur.php

Hortis dans les locaux du Conservatoire des jardins et paysages

Le 14 mars, le groupe Ile-de-France de l'association Hortis (regroupant les responsables d'espaces nature en ville) a tenu sa réunion du premier trimestre 2014 au siège du Conservatoire des jardins et paysages sur le thème « L'éclairage des parcs et jardins ». Christian Maillard, notre secrétaire, a participé avec une intervention intitulée « Lumières sur les jardins, Chronologie simplifiée de l'histoire de la lumière invitée dans les jardins publics et privés ».

Renseignements : www.hortis.fr

Exposition « Nuit » au Muséum National d'Histoire Naturelle (Paris)



Le Muséum National d'Histoire Naturelle à Paris (MNHN) accueille dans le sous-sol de la Grande galerie de l'Evolution jusqu'au 3 novembre une exposition proposant d'expliquer ce qui se passe durant la nuit, dans le ciel et dans la nature à partir des savoirs scientifiques pluridisciplinaires (astronomie, biologie, éthologie, physiologie, anthropologie, neurologie). Cette exposition est composée de 4 parties : une nuit à la belle étoile (lune et étoiles), une nuit dans la nature (vue, ouïe, odorat et sixième sens), une nuit de sommeil (animaux et hommes) et dans la pénombre de la nuit (vampires, loups-garous et jeux d'ombre). Parmi les thèmes développés figurent la faune nocturne, la pollution lumineuse, les plantes nocturnes exhalant leur parfum à la nuit tombée et attirant les papillons...

Renseignements : <http://nuit.mnhn.fr>

NOUVEAU SITE A INSCRIRE

<http://lesherbonautes.mnhn.fr>

Proposé par le Muséum National d'Histoire Naturelle, les **Herbonautes** est un site invitant à participer à la création d'une base de données scientifique à partir des millions de photographies des plantes de l'herbier de Paris, pour mieux comprendre la biodiversité. Cet « *herbier numérique collaboratif citoyen* » propose aux internautes de contribuer à la création de cette base de données à partir des millions de photographies de plantes de l'herbier de Paris situé au MNHN. Il leur est ainsi demandé d'explorer ces plantes et leurs étiquettes pour déterminer quand, où, et par quels botanistes elles ont été récoltées. Les données récoltées seront des éléments précieux pour améliorer la connaissance de la biodiversité et de sa dynamique. La collecte est organisée à partir de missions sur des sujets ou des plantes spécifiques. Ainsi, une des missions en cours est animée en direct du sud par le Muséum d'Aix-en-Provence (Bouches-du-Rhône), dans le cadre du réseau des Herbiers de France et a pour thème le monde des iris (*belgica*, *caucasica*, *foetidissima*, *pseudacorus*, *sibirica*...). Certaines sont en projets comme les fougères des Seychelles et d'autres sont terminées comme les fleurs des champs, les figes, les pivoines... Les données ainsi récoltées sont des éléments précieux pour mieux connaître la biodiversité et mesurer et prévoir son érosion. Outre ces missions de collectes d'informations en ligne, le site présente l'herbier de Paris, une foire aux questions et des consignes d'usage afin de faciliter le fonctionnement de cette actualisation de la base de données.

Ce numéro a été réalisé grâce à la participation de Christian Maillard et d'Anne Augarde.

Prochain numéro de Contact : **mai 2014**

