

EDITORIAL

Génies et jardins

Comme il est rappelé dans « *Le jardin perdu* » de Jorn de Précy (Actes sud, collection « *Un endroit où aller* », 2011), les Romains étaient très respectueux du *genius loci* et les Japonais des *kamis* (divinités de la nature). Cette notion du sacré associée à un lieu a-t-elle disparu ? Quelle est donc la place du génie dans les jardins ? Le sacré s'est sans doute évaporé de beaucoup de jardins, mais le génie, humain cette fois-ci, est encore bien présent. L'émission récente « *Le jardin préféré des Français* » présentée par Stéphane Bern a montré combien le jardin peut prendre des formes variées et inventives. Dans une époque où le mot génial est mis à toutes les sauces, ce qualificatif est bien galvaudé. Cependant entre la connaissance des plantes, leur utilisation à bon escient et l'utilisation réfléchie du terrain et du paysage, le jardin est bien encore un lieu où nature et culture se retrouvent. L'exposition « *Le génie jardinier, le chef-d'œuvre de Le Nôtre à Vaux-le-Vicomte* » montre aussi combien André Le Nôtre a transformé l'art des jardins avec un sens de l'espace et de l'optique encore à explorer, mais cette année 2013, centenaire de sa naissance, a permis de s'en rendre compte à travers toute une série d'événements, d'expositions et de publications. Le jardin « *Qui s'y frotte, s'y pique !* » de Claire Munier et Marine Pugin, lors du dernier festival international des jardins de Chaumont-sur-Loire invitait à prendre « *le temps d'admirer le génie du végétal* ». Il est aussi question, dans une autre acception, de « *génie végétal* » quand la plante remplace la maçonnerie pour notamment soutenir des berges. Alors nul doute que le génie et les génies sont encore bien présents et pour longtemps dans les jardins. D'ailleurs, avec toute la poésie de Claude Ponti et tout le savoir-faire des jardiniers de la Ville de Nantes, la « *Capitale Verte de l'Europe 2013* », « *M. et Mme Génie* » ont pris vie sur les pelouses du jardin des plantes de Nantes. Il était recommandé de ne pas les nourrir, de peur que ce couple en mosaïciculture ne revienne plus. Mais au-delà de ces êtres imaginaires ou sacrés, finalement, c'est peut-être le jardinier qui est le vrai « *bon génie* » de son jardin !

Philippe THEBAUD, Président

LE CHIFFRE DE LA SAISON

25

Labyrinthe - jardin des Cinq Sens ® à Yvoire (Haute-Savoie) fête ses 25 ans

Il y a désormais 25 ans que l'ancien verger potager du château, devenu une friche a été transformé en l'un des jardins les plus emblématiques de France et détenteur depuis longtemps par notre association du qualificatif de « *jardin d'exception* » qui a été mis à la une de notre guide pour l'édition de 1999. Inspiré du Moyen âge, il est également détenteur du label « *jardin remarquable* ». Une visite sur place fait prendre au mot la

devise de la famille Bouvier d'Yvoire, créatrice du jardin : « *Festina lente* » ou « *Hâte-toi lentement* ». C'est en effet un jardin où il est bon de flâner. Ce quart de siècle d'existence a notamment été mis en avant lors des derniers « *Rendez-vous aux jardins* » et le jardin a même eu les honneurs du journal télévisé de 13 heures de France 2 présenté par Nathanaël de Rincquesen le 2 août dernier.

Renseignements : www.jardin5sens.net

DEUX SAISONS AUX JARDINS



Jardins du château du Rivau à Lérémeré (Indre-et-Loire)
[© Fabienne Morel]



Jardin botanique du château de Vauville
à Beaumont-sur-Hagues (Manche) [© Christian Maillard]



Jardins du château Val Joanis à Pertuis (Vaucluse)
[© Anne Augarde]



Arbofolia - Arboretum National des Barres
à Nogent-sur-Vernisson (Loiret) [© Christian Maillard]



CAMPAGNE NATIONALE

Année Le Nôtre



La célébration du quadricentenaire de la naissance d'André Le Nôtre (1613-1700) se poursuit avec un certain nombre de publications parmi lesquelles la réédition de « *Portrait d'un homme heureux, André Le Nôtre* » d'Erik Orsenna (Fayard, 2013) et les sorties d'« *André Le Nôtre* » de Patricia Bouchenot-Déchin (Fayard, 2013), « *Le Nôtre* » de Jean-Pierre Babelon et Jean-Baptiste Leroux (Imprimerie Nationale, 2013), « *Le jardin des Tuileries d'André Le Nôtre, un chef-d'œuvre pour le Roi-Soleil* » d'Anne Allimant-Verdillon et Alexandre Gady (Editions d'art Somogy / Louvre, 2013), « *Au jardin avec Le Nôtre* » de Pierre Bonnaure (Courtes et longues, collection « *Colorie, découpe, fabrique* », 2013), sans oublier les hors-séries publiés par Beaux arts magazine, Le Figaro et Télérama. Il est aussi à noter la publication du fascicule gratuit « *L'été Le Nôtre en Ile-de-France* » invitant à se rendre dans les jardins de Fontainebleau (Seine-et-Marne), de Vaux-le-Vicomte à Maincy (Seine-et-Marne), dans le parc du château de Chantilly (Oise), les jardins de Saint-Germain-en-Laye (Yvelines), le domaine de Versailles et de Trianon (Yvelines), le domaine national de Saint-Cloud (Hauts-de-Seine), le jardin des Tuileries (Paris), le parc de Sceaux (Hauts-de-Seine) et le domaine national de Meudon (Hauts-de-Seine). La télévision n'est pas en reste avec « *Des racines & des ailes* » sur France 3 le 23 octobre et une après-midi « *Le Nôtre et Versailles* » sur arte le 27 octobre. Est à signaler également la création d'une « *boutique Le Nôtre* » à Versailles à proximité du chantier du bassin de Latone. Enfin, les expositions se poursuivent avec en particulier « *André Le Nôtre en perspectives. 1613-2013* » au château de Versailles et « *Labyrinthe de Versailles, du mythe au jeu* » à la bibliothèque municipale de Versailles. Ces deux expositions sont l'une comme l'autre prétextes à deux superbes catalogues. L'« *Année Le Nôtre* » aura été riche.

Renseignements : www.conservatoire-jardins-paysages.com/annee-le-notre.php

AL'AFFICHE

« Sarah Moon, Alchimies » au jardin des Plantes (Paris)

La célèbre photographe Sarah Moon expose **jusqu'au 24 novembre** dans la Grande galerie de l'évolution du

Muséum National d'Histoire Naturelle (salle des expositions temporaires). « *Alchimies* » regroupe une centaine de photographies d'histoires naturelles, comme les animaux vivants de la Ménagerie du jardin des Plantes, mais également issues de la collection de la zoothèque ou encore de la collection personnelle de Sarah Moon, toujours sur le thème de la nature. Deux films de la photographe sont aussi projetés [« *L'effraie* » (16 mn) et « *Au jardin des plantes...* » (5 mn)], imprégnés des thèmes chers à l'artiste : souvenir, mort, enfance, féminité, solitude...

Renseignements : www.jardindesplantes.net/alchimies-exposition-de-photographies-de-sarah-moon

« Soufflot, un architecte dans la lumière » au Panthéon (Paris)

A l'occasion du troisième centenaire de la naissance de Jacques-Germain Soufflot (1713-1780), le Panthéon lui rend hommage **jusqu'au 24 novembre**. Cette exposition présente la carrière et les réalisations monumentales de l'un des plus grands architectes français. L'œuvre de l'architecte du Panthéon (ancienne église royale de Sainte-Geneviève) est à apprécier grâce à un ensemble de 150 tableaux, dessins, gravures, livres, sculptures, objets d'art, maquettes anciennes et modernes. Pour mémoire, Soufflot est aussi l'architecte ayant dessiné les fabriques (obélisque, temple d'Apollon, rotonde Dorique, cabinet de Silence...) du parc du château de Ménars à Mer (Loir-et-Cher). Une visite à cette exposition permet également de voir dans la crypte la tombe de Soufflot et d'apprécier la grande campagne de restauration en cours du Panthéon dont une partie du mécénat a été lancée grâce au site Internet de financement participatif www.mymajorcompany.com.

Renseignements : www.monuments-nationaux.fr

« Hommage à André Le Nôtre » à Boulogne-sur-Mer (Pas-de-Calais)

« *Année Le Nôtre* » oblige, le 7^e jardin éphémère de la Ville d'art et d'histoire labellisée 4 fleurs par le Conseil National des Villes et Villages Fleuris dresse un hommage à André Le Nôtre (1613-1700). Les jardiniers municipaux se sont ainsi évertués à transformer la place Godefroy de Bouillon en jardin « *à la française* », grâce à un bowlingrin, des topiaires, des broderies de buis taillées sur un sol en brique pilée, deux fontaines et des treillages. Les visiteurs ont encore **jusqu'à la fin novembre** pour apprécier ce travail rappelant le savoir-faire ancestral et mis en œuvre au pied de l'Hôtel de ville.

Renseignements : www.ville-boulogne-sur-mer.fr

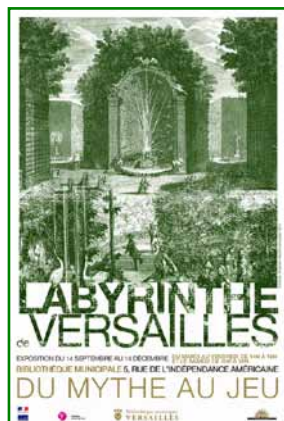
« Simone et Lucien Kroll : une architecture habitée » au Lieu Unique à Nantes (Loire-Atlantique)

Dans le cadre de « *Nantes Capitale Verte de l'Europe 2013* », les architectes, urbanistes et paysagistes belges Simone et Lucien Kroll sont invités pour une exposition **jusqu'au 1^{er} décembre** au Lieu Unique. Sont ainsi à apprécier 50 ans d'activités de l'atelier (plans, textes et photographies), un jardin vivrier

réalisé avec la participation de bénévoles et du service des espaces verts et de l'environnement de la Ville de Nantes, des rencontres et conférences hebdomadaires... Un catalogue est paru aux éditions Actes sud.

Renseignements : www.lelieuunique.com

« Labyrinthe de Versailles, du mythe au jeu » à la bibliothèque municipale de Versailles (Yvelines)



Les salles de la bibliothèque municipale, ancien Hôtel des Affaires étrangères de Louis XV, accueillent **jusqu'au 14 décembre** un exposition consacrée au labyrinthe ayant contribué pour beaucoup à la renommée des jardins de Versailles. Dessiné et planté par André Le Nôtre dès 1665, il disparut dès 1775. Dans le cadre de l'« Année Le Nôtre », le visiteur peut apprécier quelques sculptures originales parmi les quelque 333 animaux en plomb peints qui ornaient la quarantaine de fontaines sur le thème des fables d'Esopé. Livres, gravures, découvertes archéologiques et textes permettent de mieux comprendre l'organisation de ce labyrinthe disparu sur un emplacement aujourd'hui occupé par l'actuel bosquet de la Reine. Il est à remarquer une belle maquette contemporaine du bosquet où les sculptures sont représentées par des origamis en couleurs. A cette occasion, un remarquable catalogue en couleurs est paru aux éditions Bibliothèque municipale de Versailles / Magellan & Cie.

Renseignements : www.versailles.fr

« Gobelins par nature, éloge de la verdure XVI^e - XXI^e siècle » à la galerie des Gobelins (Paris)

Dès le Moyen âge, la flore a la faveur dans la production des tapisseries ; certaines d'entre elles sont même dénommées « mille-fleurs » ou « verdure ». Aussi, **jusqu'au 19 janvier 2014**, cette exposition constitue une invitation à la promenade chronologique dans cet univers, grâce à un cadre de verdure où les tapisseries sont associées à des noms comme Charles Le Brun, Jean Lurçat, Odilon Redon, Claude Monet à travers des dentelles, mobiliers, tapis et quelques autres objets, sans oublier quelques plantes tinctoriales comme gaude, garance et indigo.

Renseignements : www.mobilinternational.culture.gouv.fr

« André Le Nôtre en perspectives. 1613-2013 » au domaine de Versailles et de Trianon (Yvelines)



Toujours dans le cadre de l'« Année Le Nôtre », le château de Versailles consacre **jusqu'au 23 février 2014**, une exposition à André Le Nôtre dans les salles d'Afrique. A la fois jardinier, dessinateur, architecte, ingénieur et hydraulicien, paysagiste et urbaniste, collectionneur, magicien de l'espace, il est aussi l'ami intime du Roi. Cette exposition constitue le « bouquet final » de cette année de célébration. A l'appui de superbes documents de sa main et de chefs-d'œuvre de sa collection personnelle, elle a pour ambition d'aborder une image aussi nouvelle que surprenante, qu'il s'agisse de l'homme, de son art, de son influence ou de sa pérennité. Cette exposition est prétexte à la publication d'un catalogue très complet et déjà considéré comme un ouvrage de référence (Hazan / Château de Versailles).

Renseignements : www.chateauversailles.fr/les-actualites-du-domaine/evenements/evenements/expositions

« A la recherche d'Albert Kahn, inventaire avant travaux » au musée Albert Kahn à Boulogne-Billancourt (Hauts-de-Seine)

Tel un inventaire avant les travaux de rénovation du musée prévus de janvier 2015 à l'été 2017, cette exposition dresse **jusqu'au 21 décembre 2014** un bilan des connaissances actuelles accumulées au fil du temps sur Albert Kahn (1860-1940) et son œuvre. Elle revient sur le parcours de ce banquier philanthrope. Une maquette 3D du jardin dans son état vers 1930 accompagné d'une vidéo permet de comprendre l'organisation et l'évolution de sa propriété boulognaise. L'exposition consacre d'ailleurs toute une partie à l'art des jardins, que ce soit à Boulogne-Billancourt ou à Roquebrune-Cap-Martin (Alpes-Maritimes). En effet, il est assez méconnu qu'Albert Kahn était propriétaire dans cette ville d'un domaine de 13 hectares (rassemblés de 1897 à 1925) avec des jardins aux ambiances exotiques dominant la Méditerranée.

Renseignements : <http://albert-kahn.hauts-de-seine.net>

NOTRE PETIT DOIGT VERT NOUS A DIT

« Rendez-vous aux jardins » 2014

La douzième édition des « *Rendez-vous aux jardins* » se déroulera **du 30 mai au 1^{er} juin 2014** et aura pour thème « *L'enfant au jardin* ». L'édition 2013 sur le thème « *Le jardin et ses créateurs* », quant à elle, a rassemblé comme l'an passé sur trois jours 1,8 million de visiteurs venus découvrir 2 300 jardins dans toute la France (avec 4 100 animations proposées). La traditionnelle journée d'étude préparatoire aura lieu comme chaque année à l'Institut national d'histoire de l'art le **12 février 2014**.

Renseignements : www.culturecommunication.gouv.fr

EN DIRECT DES JARDINS

Nouveau jardin à la française au château de Maintenon (Eure-et-Loir)

En 1676, sur ordre du roi Louis XIV, André Le Nôtre est envoyé à Maintenon pour dessiner les plans du parc du château : creusement du canal bordé de deux allées et passant sous l'aqueduc, un parterre entouré d'eau côté droit et un parterre triangulaire composé de broderies. Ces parterres ayant servi de décor à la scène finale du film « *Le professionnel* » (1981) de Georges Lautner avaient perdu leur composition originale. La célébration de l'« *Année Le Nôtre* » a donc été l'occasion idéale pour le Conseil général d'Eure-et-Loir, gestionnaire du site, d'aménager un nouveau jardin « *à la française* ». Cette opération a pu être menée grâce à un plan original du fonds Robert de Cotte daté de 1686 retrouvé dans les archives de la Bibliothèque Nationale de France. Patrick Pottier, maître jardinier du château du Champ de Bataille au Neubourg (Eure) a conduit ces travaux. Le nouveau parterre a été réalisé avec 12 000 pieds de buis pour les bordures, 65 rosiers tiges, 58 topiaires, 60 pieds d'ifs formés, 2 000 impatiens roses et 2 000 sauges bleues et blanches.

Renseignements : www.chateaudemaintenon.fr/decouvrir-le-chateau/les-jardins

Campagne de restauration des jardins d'Arnaga à Camboules-Bains (Pyrénées-Atlantiques)

Bénéficiant du soutien financier de la DRAC Aquitaine, du Conseil régional d'Aquitaine et du Conseil général des Pyrénées-Atlantiques, le vaste plan de rénovation des jardins de la villa Arnaga commencé l'an passé se poursuit. Ce projet mené par l'architecte-paysagiste Françoise Phiquepal, à l'appui d'un important fonds d'archives, mise sur un retour aux lignes d'origine du jardin à la française. Au fil du temps, ses allées se sont élargies au détriment des espaces engazonnés et les topiaires se sont déformées. Étendue sur trois ans, cette campagne de restauration, doit restituer aux jardins leur géométrie parfaite et permettre la restitution d'éléments décoratifs importants disparus comme les broderies de buis, les vasques en lierre, les caisses de citronniers et surtout du treillage du Coin des Poètes (architecture en bois effondrée depuis les années 1950).

Renseignements : www.arnaga.com

Restauration des fabriques du Désert de Retz à Chambourcy (Yvelines)

Avec la participation du Conseil général des Yvelines sous la forme d'une subvention de 420 000 €, la commune de Chambourcy, propriétaire du Désert de Retz depuis 2007, poursuit son programme de restauration des fabriques. Le 6 juin 2013, ont ainsi été inaugurées les restaurations des menuiseries de la Colonne détruite, du Temple au dieu Pan et du portail d'entrée. A l'occasion de cette cérémonie, l'écrivain et ardent défenseur du Désert de Retz, Julien Cendres, auteur avec Chloé Radiguet du livre « *Le désert de Retz, paysage choisi* » (Editions de l'Eclat, collection « *Philosophie imaginaire* », 2009), a reçu des mains de Frédéric Mitterrand les insignes de Chevalier dans l'Ordre des Arts et des Lettres.

Renseignements : www.chambourcy.fr

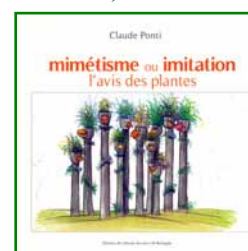
Nouveaux parterres de broderies au domaine de Sceaux (Hauts-de-Seine)

Le 14 septembre 2013, dans le cadre des « *Journées européennes du patrimoine* », ont été inaugurés les nouveaux parterres de broderies du domaine de Sceaux. Ce projet a permis de retrouver sur une superficie de 4 hectares les motifs disparus depuis qu'au XIX^e siècle des parterres de gazon les avaient remplacés. Durant cette opération commencée à l'automne 2012 et dirigée par l'architecte en chef des Monuments historiques Pierre-André Lablaude, les visiteurs ont pu profiter de panneaux explicatifs montrant l'évolution de ces travaux au fil des mois : terrassements, report du dessin, plantations... Aujourd'hui, les parterres ont transfiguré le site de la grande perspective ouest du parc grâce aux bordures de 25 000 buis, aux 250 ifs, aux 9 500 m² de gazon et aux parterres de chamotte (tessons broyés de brique). Toute cette opération est détaillée au chapitre « *Restaurer l'œuvre de Le Nôtre à Sceaux* » dans le livre « *Domaine de Sceaux* » d'Olivier Bouviala, Pierre-André Lablaude, Geneviève Lagardère, Catherine Dupouey et Christian Lemoing (JDG Publications, collection « *L'esprit des lieux* » / Conseil général des Hauts-de-Seine, 2013).

Renseignements : <http://domaine-de-sceaux.hauts-de-seine.net>

PIEDESTAL

Claude Ponti (né en 1948)



Claude Ponti est un illustrateur et auteur bien connu de la littérature jeunesse, notamment au travers de ses albums parus aux éditions L'École des loisirs. Après des études de lettres, d'archéologie, de dessin, de peinture et de gravure, il crée son

premier livre pour enfants en 1985 pour sa fille Adèle. C'est ainsi qu'à partir de « *L'album d'Adèle* » (Gallimard) son succès grandit. Son travail est caractérisé par un univers aussi poétique qu'humoristique. Dans ses albums, se retrouvent des oiseaux, des poussins, des champignons, des grenouilles, des arbres, des souris, des fruits, des fleurs... En résumé, le règne végétal et les jardins sont au cœur de son travail. Inspirées par les images de l'album « *Georges Lebac* » (L'Ecole des loisirs, 2001), tout droit sorti d'un jardin public du XIX^e siècle, les équipes du service des espaces verts et de l'environnement de la Ville de Nantes ont proposé à Claude Ponti de donner vie cette année à son univers onirique au jardin des plantes. C'est donc du 1^{er} juin au 20 octobre que les visiteurs ont pu apprécier 12 stations sorties de l'imagination de cet illustrateur de talent et mises en scène par les jardiniers (massifs, mosaïciculture, sculptures...) suivant le thème « *Mimétisme ou imitation : l'avis des plantes* ». Sont ainsi visibles des livres s'envolant, un poussin endormi, un labyrinthe, M. et Mme Génie... Les textes accompagnant ces créations sont d'une inventivité et d'une poésie extraordinaires et évoquent le musée d'Art topiaire de Saint-Fiaire d'Ornemer, des plantes microscopiques imitant les rires des enfants, une canalisation ressemblant à la perfection à une branche de cèdre bleu pleureur (*Cedrus atlantica* cv. 'Glauca pendula'), tout en insistant sur des autorisations et interdictions (nourrissage, photographie, enregistrement, assise...). En outre, dans le cadre des nuits féeriques organisées chaque vendredi jusqu'à minuit du 28 juin au 13 septembre dans le jardin, ces installations artistiques prenaient un air différent sous les éclairages polychromes et les projections colorées des dessins de Claude Ponti. Le catalogue de l'exposition est en vente à l'accueil du jardin des plantes (boutique).

Renseignements : www.claudeponti.com

DU COTE DES ROSES ET DES CHOUX

Création de l'association « Pacte pour le jardin »



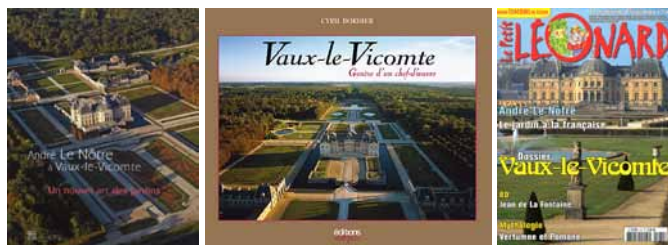
Le 7 septembre 2012, l'association « Pacte pour le jardin » a vu le jour. Elle regroupe des associations, entreprises, fédérations professionnelles du monde du jardin. Elle est portée par une volonté de reconnaître le jardin pour ses bienfaits (sur la santé) et ses bénéfiques. Les membres de l'association mènent des réflexions autour de quatre axes : la biodiversité, l'éducation à l'environnement et au développement durable, la santé, l'énergie et le climat. Dans cette démarche, cette association s'est fixé 10 objectifs parmi lesquels favoriser l'accès des ménages les plus modestes à des fruits et légumes de qualité, soutenir la création de jardins, créer dans les espaces publics des vergers et potagers, soutenir la création artistique dans les jardins...

Renseignements : www.pactejardin2012.com

LE GENIE DES LIEUX

Vaux-le-Vicomte (Seine-et-Marne) à l'honneur

En cette « *Année Le Nôtre* », il est évident de mettre à l'honneur Vaux-le-Vicomte. C'est en effet à partir de son travail sur ce lieu que la carrière d'André Le Nôtre et sa réputation connaissent une ascension fulgurante. Deux livres récents permettent de pénétrer dans cette remarquable composition : « *André Le Nôtre à Vaux-le-Vicomte, un nouvel art des jardins* » d'Aurélia Rostaing et Frédéric Sichet (Editions d'art Somogy / Château de Vaux-le-Vicomte, 2013) et « *Vaux-le-Vicomte, genèse d'un chef-d'œuvre* » de Cyril Bordier (Italiques, 2013). Le numéro 181 (juin 2013) du magazine d'initiation à l'art pour enfants « *Le petit Léonard* » lui est aussi consacré.



Le travail de Le Nôtre est également à découvrir sur place et notamment grâce à la magnifique exposition permanente « *André Le Nôtre à Vaux-le-Vicomte, l'œuvre fondatrice du jardin à la française* » installée dans les sous-sols du château. Elle est organisée autour d'une maquette du parc animée par une vidéo dont le narrateur n'est autre qu'André Le Nôtre. Des panneaux reviennent sur la chronologie de la construction du domaine et sur l'œuvre de Le Nôtre en général. Cette visite est à poursuivre avec l'exposition en plein air « *Le génie jardinier, le chef-d'œuvre de Le Nôtre à Vaux-le-Vicomte* » proposant deux parcours dans le parc [« *La traversée du miroir* » (0 h 45) et « *L'œil du géant* » (1 h 45)]. Des stations permettent de souligner le travail accompli pour la création des jardins (chantier, ouvertures sur le paysage, points de vue, implantations des 20 bassins existants et des 16 manquants...) et des plaques au sol avec des citations inscrites en lien avec le site et dues au duc de Saint-Simon, Paul Morand, Madeleine de Scudéry, André Le Nôtre...

En dehors de ces installations, le domaine est aussi le cadre de nombreuses manifestations. Ainsi à l'occasion de cette « *Année Le Nôtre* », il a accueilli du 9 au 11 novembre de grands créateurs chocolatiers qui ont exposé pour le « *Palais du Chocolat* » leurs œuvres à l'intérieur du château. En particulier, le célèbre chef-pâtissier Aoki a réalisé la pièce centrale de ce palais, une création unique sur le thème du jardin à la française. Enfin ce parc, le plus grand domaine privé de France ouvert au public (500 hectares) avec 33 hectares de jardins entretenus par 8 jardiniers, va voir prochainement la reconstitution des alignements longeant le canal de la Poêle. En effet, les marronniers d'Inde abattus fin 2012 vont être remplacés cet automne par des tilleuls à petites feuilles (*Tilia cordata*) et

notamment grâce à l'opération « *Enracinez-vous* » permettant au grand public de parrainer un arbre (achat, plantation et entretien durant une à plusieurs années).



Pour situer Vaux-le-Vicomte et les jardins de sa région, se reporter au Géoportail (www.geoportail.fr).

A LIRE

« Le jardin suit-il des modes ? » d'Yves-Marie Allain



Yves-Marie Allain, vice-président de notre association, vient de signer un livre posant la question des modes dans le domaine des jardins. Cet ouvrage paru aux éditions Quae propose ainsi de comprendre le jardin à travers ses caractéristiques. Il apporte différentes réponses sur des sujets aussi divers que penser les jardins et classer les plantes, connaître le fonctionnement des plantes de jardin, les bonnes pratiques du jardinier, les perspectives et enjeux du jardin. Pour ce faire il répond à 90 questions, depuis « *Existe-t-il une définition universelle du jardin ?* » jusqu'à « *Le jardin du XIX^e siècle peut-il devenir un refuge de biodiversité ?* », en passant par « *Qu'est-ce qu'une bonne terre de jardin ?* », « *Y a-t-il un secret pour avoir la main verte ?* », « *Un jardin, ça coûte cher ?* » ou encore « *Un « espace vert » est-il un jardin ?* ». En outre, l'auteur propose une liste de quelques parcs et jardins à visiter. Ce livre intéressera donc autant les adeptes du jardinage que ceux du tourisme de jardins. Il est à noter qu'Yves-Marie Allain vient aussi de contribuer au récent ouvrage « *Les serres, le génie architectural au service des plantes* » (Actes sud, 2013).

Pour plus de détails, se reporter à notre nouvelle sélection de **151 livres** (été 2013) au sein de la rubrique « *Actualité des livres* » (www.conservatoire-jardins-paysages.com/listeLivresActu.php) en par le biais du flashcode ci-après.



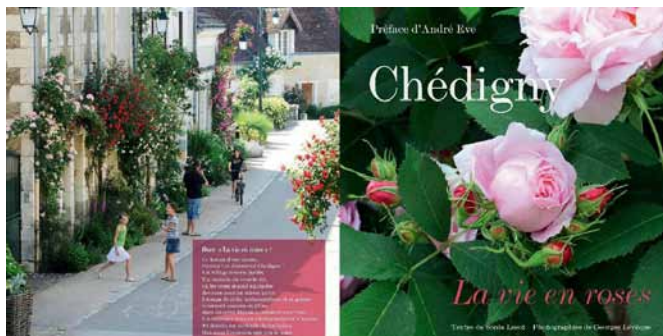
EX LIBRIS

Réouverture de la bibliothèque de la Société Nationale d'Horticulture de France

Depuis le mercredi 25 septembre, la bibliothèque de la SNHF (84, rue de Grenelle - 75007 PARIS) rouvre régulièrement ses portes les mercredis sans interruption de 9 h à 18 h et les vendredis de 9 h à 13 h et de 14 h à 17 h. Dans le cadre de recherches précises, il est possible de prendre un rendez-vous pour venir tous les autres jours de la semaine. L'entrée est gratuite pour adhérents de la SNHF et des associations affiliées, sur présentation de la carte de membre valide. Les non adhérents doivent s'acquitter d'une entrée de 5 € et les étudiants et les demandeurs d'emploi d'un montant de 2,50 €. Renseignements : www.snhf.org

FEUILLES EN BOURGEONS

« Chédigny, la vie en roses » de Sonia Lesot



En décembre 2013, paraîtra « *Chédigny, la vie en roses* » de Sonia Lesot sur des photographies de Georges Lévêque chez Noctuelles éditions. Préfacé par André Eve, ce livre constitue une anthologie de la rose dans le premier village labellisé « *Jardin remarquable* » (octobre 2013) : Chédigny (Indre-et-Loire). Ce « *village jardin* » labellisé « *3 fleurs* » au concours des Villes et Villages Fleuris est à découvrir au fil des pages pour se rendre compte qu'il est « *devenu jardin par la grâce des roses et de ses habitants* ».

Renseignements : <http://rosesdechédigny.canalblog.com>

FEUILLES PERSISTANTES

« Manière de montrer Meudon » de Franck Devedjian

Si la « *Manière de faire visiter les jardins de Versailles* », de Louis XIV est bien connue, la « *Manière de montrer Meudon* » l'est sans doute moins. Semblant dater de l'été 1701, un exemplaire calligraphié de cet itinéraire se trouve conservé comme celui de Versailles dans le Cabinet des Estampes de la BNF. Ce texte dont l'auteur pourrait être Louis XIV ou le



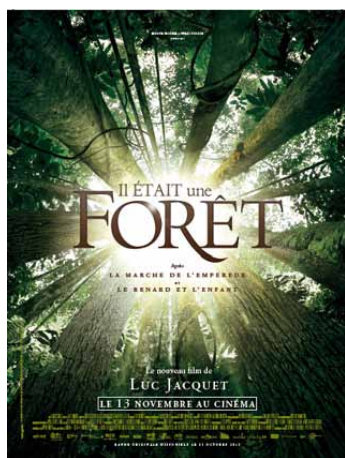


Grand Dauphin est enfin publié (Les amis du paysage français, 2013) grâce à l'engagement de Franck Devedjian, créateur et président de l'Association pour la Restauration du Château de Meudon et également auteur du site Internet le château de Meudon sous le règne de Louis XIV (et autres temps). Ce livre associe ce parcours de visite historique à des gravures anciennes et des images de synthèse en 3D. En préambule, le domaine de Meudon (Hauts-de-Seine) est présenté au fil du temps et les jardins dans leur état à la fin du règne de Louis XIV.

Renseignements : <http://chateau-meudon.wifeo.com>

LE 7^e ART DES JARDINS

« Il était une forêt » de Luc Jacquet (2013)



Luc Jacquet est un réalisateur connu et apprécié pour « La marche de l'empereur » (2004) et « Le renard et l'enfant » (2007). De sa rencontre avec le botaniste Francis Hallé est né son dernier film sur le patrimoine des forêts tropicales primaires, ses enjeux écologiques majeurs... Intitulé « Il était une forêt », sa sortie en salles est fixée au **mercredi 13 novembre**. A cette occasion, les éditions Actes sud proposent cinq ouvrages : un livre officiel, un livre documentaire pour les 8 à 12 ans, un imagier pour les 3 à 5 ans, un album pour les 5 à 8 ans et « L'homme qui dessinait les arbres » de Frédérick Mansot.

Renseignements : www.kpsule.me/iletaituneforet

DU COTE DES LAURIERS ET DES PALMES

Prix international André Le Nôtre

Décerné pour la première fois le **3 juillet 2013** lors des « Rencontres André Le Nôtre 2013 », le prix biennal André

Le Nôtre a été créé à l'initiative de la Fédération Française du Paysage par l'interprofession Val'hor avec pour ambition de devenir la plus haute distinction décernée en France à un paysagiste concepteur pour l'ensemble de son œuvre, de la conception à la maîtrise d'œuvre, en passant par sa contribution à la recherche, ses publications et à l'enseignement. Il a été décerné pour sa première édition à Michel Corajoud (né en 1937). Déjà récompensé par les obtentions du Grand prix de l'urbanisme (2003) et du Grand prix du paysage (1992), ce paysagiste est notamment connu pour des réalisations comme le parc Jean Verlhac à Grenoble (Isère), le parc départemental du Sausset à Aulnay-sous-Bois et Villepinte (Seine-Saint-Denis), le parc des haras de Jardy à Marnes-la-Coquette (Hauts-de-Seine), le jardin d'Eole (Paris) ou encore la réhabilitation des quais de la Garonne à Bordeaux (Gironde). Il est aussi l'auteur du livre « Le paysage, c'est l'endroit où le ciel et la terre se touchent » (Actes sud / ENSP, 2010) et son parcours peut également s'apprécier avec la lecture de « Michel Corajoud » sous la direction de Véra Proszynska (Hartmann édition / ENSP, collection « Visage », 2000), toujours disponible dans certaines librairies.

Renseignements : www.rencontres-andre-lenotre.fr/644_p_33700/prix-a-le-notre.html

Le jardin préféré des Français 2013



Le **10 septembre 2013**, l'émission « Le jardin préféré des Français 2013 » diffusée sur France 2 et animée par Stéphane Bern a dévoilé son palmarès. Ce classement a été établi à partir des votes comptabilisés sur le site Internet de la chaîne. Dans ce dessein, 22 jardins avaient préalablement été sélectionnés pour représenter chacun une région de France. C'est le jardin de Saint-Adrien à Servian (Hérault) qui a été élu « Jardin préféré des Français 2013 ». Le jardin de Berchigranges à Granges-sur-Vologne (Vosges) est placé en deuxième position et Au Paradiz'en à Châtillon-en-Michaille (Ain) en troisième. Le palmarès complet est à découvrir sur la page « Actualités » de notre site Internet. A l'occasion de cette émission, un hors-série du mensuel « L'ami des jardins et de la maison » intitulé « Découvrez les plus beaux jardins privés de France avec Stéphane Bern » est paru.

Renseignements : www.france2.fr/emissions/le-jardin-prefere-des-francais

Prix du Livre Environnement 2013

Le « Prix du Livre Environnement » décerné par la Fondation d'entreprise Veolia Environnement a été créé en 2006 afin de soutenir, d'encourager et de promouvoir les écrivains et les



maisons d'édition concourant à la sensibilisation du grand public aux enjeux majeurs de la planète. Le lauréat de la 8^e édition est « *La douceur de l'ombre, l'arbre, source d'émotions, de l'Antiquité à nos jours* » d'Alain Corbin (Fayard, 2013). Il a été décerné le **14 septembre 2013** à Nancy (Meurthe-et-Moselle) par un jury présidé par l'écrivain, éditeur et journaliste, Denis Tillinac. Quant à la mention Jeunesse, elle revient à Christophe Galfard pour « *Le prince des nuages, livre II : Le matin des trois soleils* » (Pocket Jeunesse, 2012).

Renseignements : www.prixdulivre.veolia.com

Prix Saint-Fiacre 2013

Le « *Prix Saint-Fiacre* », prix annuel de littérature délivré par l'Association des Journalistes du Jardin et de l'Horticulture (AJJH), a été attribué le **17 octobre 2013** au livre « *Carnet de travail d'un paysagiste* » d'Hugues Peuvergne (Ulmer, 2013). Quant aux deux prix « *coup de cœur* », ils ont respectivement été décernés au « *Guide de survie joyeuse, avec les ressources du jardin, de la nature et des productions maison* » de Guylaine Gouffier et Jean-Luc Féat (Ulmer, 2013) et à « *Composts et paillis, pour un jardin sain, facile et productif* » de Denis Pépin (Terre vivante, collection « *Conseils d'expert* », 2013).

Renseignements : www.ajjh.org/ajjh-info.php?type=15

KIOSQUE DE JARDIN

Petite revue de presse grand public sur le thème des jardins

Dans les parutions récentes les jardins et les arbres ont été à l'honneur :



L'Aquitaine monumentale #2 (Le Festin, hors-série)

Dans ce hors-série de la revue trimestrielle « *Le Festin* » consacré aux monuments de la région Aquitaine, les jardins sont à l'honneur avec notamment un article sur ceux du château Bijou à Labastide-Villefranche (Pyrénées-Atlantiques), dus au paysagiste Jules Vacherot et pour lesquels un projet de réhabilitation est actuellement à l'étude.

Kaizen n° 10 : « Pourquoi a-t-on besoin des arbres ? » (septembre - octobre 2013)

« *Kaizen* », le « *magazine des initiatives positives* » propose dans son dixième numéro un dossier posant la question « *Pourquoi a-t-on besoin des arbres ?* » en abordant les arbres en forêts, en ville et aux champs. Il présente notamment des entretiens avec Francis Hallé et Luc Jacquet, en particulier à

l'occasion de la sortie sur les écrans le mercredi 13 novembre 2013 du film « *Il était une forêt* ».

Métiers d'art n° 259 (septembre - novembre 2013)

Le trimestriel « *Métiers d'art* » met à l'honneur les métiers d'art français, en abordant histoire, techniques, évolutions, innovations, rencontres et formations. Dans ce numéro, un sujet sur 4 pages est consacré au travail des fontainiers dans le cadre de la restauration du bassin de Latone au domaine de Versailles et de Trianon (Yvelines).

NOUVEAU SITE A INSCRIRE

www.parc-rousseau.fr

Parc Jean-Jacques Rousseau
Jardin culturel et philosophique

Le Parc Jean-Jacques Rousseau est l'un des premiers jardins paysagers et des plus beaux exemples de parc à fabriques du XVIII^e siècle en France. Jardin idéologique par excellence, il a été conçu comme lieu de manifestation du corps et de l'esprit, véritable hommage à toutes les formes d'art : sciences, lettres, philosophie, et notamment aux arts et métiers artisanaux et artisocratiques dans un cadre exceptionnel. Rousseau y passe les dernières semaines de sa vie et y fut enterré. Le site du Département de l'Oise de ce parc est patrimonial à l'égal de ceux de la restauration importante des fabriques et des chemins, mais aussi à proposer un projet de développement culturel qui lui a valu de voir le parc labellisé Jardin culturel de rencontre en 2012. Ce projet artistique et culturel annuel l'objectif de rendre visible l'héritage remarquable de ce parc complexe l'égard des Lumières, tant au point de vue patrimonial que pour l'écho qu'il a eue dans la vie intellectuelle et d'art sous les différents règnes, à la culture des arts, de la philosophie et de la nature. Avant de proposer également un projet à l'horizon 2015, le Parc propose un programme culturel qui privilégie ses activités Nature, avec un agenda de manifestations et l'association d'artistes de hauts standards à ses activités pour des visiteurs et des producteurs d'œuvres.

ACTUELLEMENT AU PARC

- Cité Haubert en résidence au Parc Jean-Jacques Rousseau
- Résidence d'été

NOUVEAU PROJET

- Projet d'offre pour la charte graphique du parc
- Date de vote : 23 novembre 2013 10h00
- <http://www.parc-rousseau.fr/actu>

HORAIRE D'OUVERTURE
Du 1^{er} avril au 30 septembre
du lundi au vendredi de 10h à 18h30
samedi et dimanche de 10h à 17h
du 1^{er} octobre au 31 mars
du lundi au vendredi de 10h à 17h30
samedi et dimanche de 10h à 18h30
(Plein air sauf pour les ateliers et ateliers de la bibliothèque de la fabrique de la fontaine)

ENTRÉE
• Parc libre d'accès
• Tarif réduit : 1 €
• Tarif étudiant : 2 €
• Tarif famille : 5 €
• Tarif handicapé : 5 €

OFFRENTS
• Parc Rousseau - musée d'histoire de Chailly
• Parc Rousseau - Parc du Château
• Parc du Château : 1 €
• Tarif famille : 5 €

ACTIVITÉS
• Parc Rousseau - musée d'histoire de Chailly
• Parc Rousseau - Parc du Château
• Parc du Château : 1 €
• Tarif famille : 5 €

ÉVÉNEMENTS
• Exposition de Photos, samedi 10 août de la nature
• Vendredi 18 samedi 19 et dimanche 20 octobre 2013
<http://www.parc-rousseau.fr/actu>

• Perspectives, ateliers permanents
Samedi 24 et dimanche 25 septembre 2013
dans le cadre des Journées européennes du patrimoine
Dimanche 22 et 29 novembre et à octobre 2013
<http://www.parc-rousseau.fr/actu>

• Les nuits des étoiles
Vendredi 19 samedi 20 et dimanche 21 août 2013
<http://www.parc-rousseau.fr/actu>

• Festival des fabriques

Avec sa labellisation en 2012 de « *Centre culturel de rencontre* », le parc Jean-Jacques Rousseau à Ermenonville (Oise) s'est alors doté d'un site Internet. Il affirme le choix du Département de l'Oise de valoriser ce patrimoine notamment au travers de son engagement à mener une campagne de restauration importante des fabriques et des cheminements. Outre une présentation rapide de ce jardin culturel et philosophique, de ses horaires d'ouverture, tarifs, réservations et localisation, notamment sur *Google map*, il permet d'accéder à l'actualité du lieu, le travail des artistes en résidence au parc, aux événements en cours, à venir et passés. Ce site permet d'accéder à la programmation comme celle récente de « *Savoirs et faire* » (19 et 20 octobre), des ateliers découverte à partir de la nature. Il met aussi en lien avec la page *Facebook* du parc. Sur celle-ci, sont notamment précisées la plantation récente de deux érables près de la grotte des Naïades, l'arrivée de moutons, de ruches... Enfin, le site du parc Jean-Jacques Rousseau permet de s'inscrire à sa newsletter.

Ce numéro a été réalisé grâce à la participation de Christian Maillard et d'Anne Augarde.

Prochain numéro de Contact : **décembre 2013**

