

EDITORIAL

Au cœur de l'actualité des jardins

En cette période de sécheresse avec des incidences sur l'aspect de nos jardins et le travail des jardiniers, l'actualité est cependant fertile. En ce mois de juin, les ouvertures de jardins sont nombreuses notamment grâce aux récents succès des opérations « *Rendez-vous aux jardins* » et « *Bienvenue dans mon jardin* ». Les animations nocturnes redémarrent aussi avec des illuminations, des concerts et des feux d'artifice.

Le Conservatoire des jardins et paysages continue ainsi à relayer grâce à son site Internet le maximum d'actualités liées aux jardins. Des signatures, des expositions, des parutions, des récompenses et bien d'autres événements qui nous sont signalés sont ensuite référencés sur notre site.

Notre colloque du 15 mars dernier à la Société Nationale d'Horticulture de France a permis de confronter différentes visions sur la question de « *La liberté de créer des jardins face aux enjeux de la diversité biologique* ». Ce débat est toujours d'une intense actualité et bien au-delà de nos frontières, aussi nous travaillons actuellement à la rédaction des actes afin qu'ils soient disponibles avant la fin de l'année.

Enfin, nous regrettons que, pour des raisons techniques, la 12^e édition du guide de charme « *Parcs et jardins en France* » (Rivages) soit reportée de plusieurs mois. Cependant, fidèles à notre credo « *un jardin connu est un jardin sauvé* », notre association continue à être le relais entre gestionnaires, propriétaires et grand public.

Philippe THEBAUD, Président

LE CHIFFRE DE LA SAISON

10

Situés au sein du parc de la Villette (Paris), les « Jardins passagers » ont été créés en 2001 sur une friche industrielle occupée autrefois par l'ancienne halle aux moutons. Nés dans le prolongement de l'exposition « *Le jardin planétaire* » de Gilles Clément dans la Grande Halle toute proche, ces jardins écologiques ont une vocation culturelle, pédagogique et sociale afin de sensibiliser petits et grands aux enjeux écologiques dans



une démarche éco-responsable. 17 jardinières géantes et des jardins d'observation constituent un lieu de rencontre et de transmission. Ils ont donc fêté leurs **10 ans** au mois de mai et pour l'occasion ont été agrandis de 1000 m² (lagune, jardin sec, haie champêtre, mur artisanal en pierres sèches, verger conservatoire naturel...) accessibles notamment aux personnes à mobilité réduite. Courant juin 2011, une application Smart Phone sera lancée, suivie d'un site Internet dédiés à ces jardins. Les jardins passagers sont ouverts au public du **28 mai au 25 septembre 2011** en accès libre les samedis et dimanches de 15 h à 19 h.

Renseignements : www.villette.com

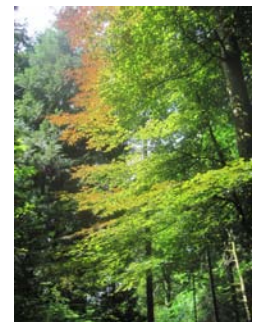
UNE SAISON AUX JARDINS



Jardin de la Fondation Claude Monet à Giverny (Eure)
[© Agnès Augarde]



Parc floral de Paris
[© Christian Maillard]



Arboretum de la Jonchère à
La Jonchère-Saint-Maurice
(Haute-Vienne)
[© Christian Maillard]



Parc de la Sénatorerie à Guéret (Creuse)
[© Christian Maillard]

A L'AFFICHE

« Jardins secrets, secrets de jardins » en Essonne

Comme tous les ans et cette année **jusqu'au 26 juin**, cet évènement organisé par le Comité départemental du tourisme de l'Essonne avec le soutien du Comité régional du tourisme Paris Ile-de-France propose des évènements et ouvertures exceptionnels durant les 4 week-ends de juin dans de nombreux jardins essonnais. Est en particulier à apprécier un parcours sur la biodiversité au parc de Chamarande le **25 juin** à 13 h 30.
Renseignements : www.tourisme-essonne.com

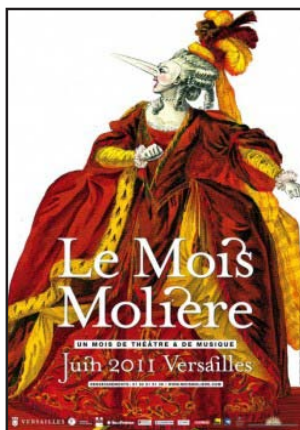
« Les pêches en folie » sous la halle du marché de la Croix de Chavaux à Montreuil-sous-Bois (Seine-Saint-Denis)

Fierté de la ville, les activités arboricoles et notamment les fameux murs à pêches sont à l'honneur le **samedi 25 juin** avec une vente aux enchères d'accessoires de jardinage, démonstrations de taille, conférences, ventes de produits du terroirs, fleurs, livres...
Renseignements : www.destinationmontreuil.fr

Cycle de conférences « Le jardin japonais » au musée Albert Kahn à Boulogne-Billancourt (Hauts-de-Seine)

En lien avec l'exposition « Clichés japonais » qui se déroule au musée Albert Kahn jusqu'au 28 août, un cycle de conférences a pour thème « Le jardin japonais ». Celle du **dimanche 26 juin** à 15 h a pour thème « Les végétaux japonais dans les jardins Albert Kahn ».
Renseignements : www.albert-kahn.fr

« Le mois Molière » à Versailles (Yvelines)



Avec des représentations de troupes professionnelles et d'amateurs, le théâtre et la musique sont à l'honneur **jusqu'au 30 juin** à travers la ville de Versailles et notamment plusieurs jardins (parc Balbi, bateau-square Bernard de Jussieu, square Bonne aventure, jardin Bognis Debordes, square des Chantiers, jardin de l'Ecole des Postes, square Rue Exelmans, jardins de l'Hôtel de ville, square Jean Houdon, square Jeanne d'Arc, square Lamôme, jardin des Musiciens italiens, parc forestier Picardie, Potager du Roi, jardin des Récollets...)
Renseignements : www.moismoliere.com

« Dans l'intimité des frères Caillebotte, peintre et photographe » au musée Jacquemart-André (Paris)

Jusqu'au 11 juillet, l'exposition « Dans l'intimité des frères Caillebotte, peintre et photographe » dresse un parallèle entre les œuvres de ces deux frères. Le premier, Gustave (1848-1894), est connu pour son talent de peintre et son rôle de mécène auprès de ses amis impressionnistes. Quant au second, Martial (1853-1910), il est compositeur et pianiste puis photographe. Cette exposition propose un regard croisé des deux artistes sur le Paris haussmannien, leur intimité, les transports modernes, le bateau et le jardin, en particulier celui que leur père avait acheté en 1860 à Yerres (Essonne) et aujourd'hui devenu le parc Caillebotte. Une ouverture exceptionnelle en nocturne est fixée pour le **25 juin** (ouverture jusqu'à 20 h, dernière admission à 19 h 30).

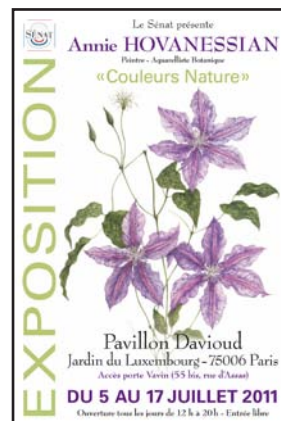
Renseignements : www.culturespaces-minisite.com/caillebotte/parcours/04.html

« Le déjeuner sur l'herbe » au domaine de Versailles et de Trianon (Yvelines)

Pour la troisième année, ce pique-nique traditionnel est organisé au cœur du domaine de Versailles le **14 juillet** de 11 h à 16 h en accès libre.

Renseignements : www.chateauversailles-spectacles.fr

« Couleurs nature » au Jardin du Luxembourg (Paris)



L'aquarelliste Annie Hovanessian expose plusieurs de ses œuvres dans le pavillon Davioud au sein du jardin du Luxembourg **du 5 au 17 juillet**.

Renseignements : www.aquarelles-hovanessian.com

« Brocéliande, si la nature m'était contée... » à la Galerie Menus Plaisirs (Paris)

Dans le cadre de l'évènement « Carrément rouge » du carré Gauche 2011, la Galerie Menus Plaisirs (6, rue de Beaune - 75007 Paris) propose **jusqu'au 30 juillet** des lavis, dessins, gravures inspirés de Brocéliande de François Houtin et des découpages appliqués sur de la vaisselle sur le thème des jardins par Jill Barnes-Dacey.

Renseignements : www.menusplaisirs.fr

« Miró sculpteur » au musée Maillol (Paris)

Joan Miró est un artiste espagnol essentiellement connu pour ses peintures, même si les amateurs de jardins le connaissent notamment pour son « labyrinthe » au sein du jardin de la Fondation Maeght à Saint-Paul-de-Vence (Alpes-Maritimes). C'est en effet à son travail de sculpteur que le musée Maillol rend hommage **jusqu'au 31 juillet** au travers de 80 sculptures, 27 céramiques et 56 œuvres sur papier en provenance justement pour la plupart de la collection de la Fondation Maeght.

Renseignements : www.museemaillol.com

« Le dessin français de paysage au XVII^e et XVIII^e siècles » au Petit château à Sceaux (Hauts-de-Seine)



Le musée de l'Île-de-France propose une rétrospective consacrée au dessin français de paysage au XVII^e et XVIII^e siècles **jusqu'au 15 août**. Parmi les cinquante feuilles exposées figurent des œuvres signées de François Boucher et Jean-Honoré Fragonard.

Renseignements : www.domaine-de-sceaux.fr

« L'invention de l'œuvre, Rodin et les ambassadeurs » au jardin du musée Rodin (Paris)

Afin de montrer comment les artistes de la seconde moitié du XX^e siècle ont été inspirés par le travail d'Auguste Rodin, le musée Rodin propose **jusqu'au 4 septembre** une exposition sur la confrontation de leurs travaux. Il y a ainsi à apprécier dans le musée et la cour d'honneur une centaine d'œuvres de Rodin et une trentaine de créations postérieures à 1945 signées d'artistes tels que Jean Arp, Joan Miró, Jean Dubuffet, Alberto Giacometto, Richard Serra.

Renseignements : www.musee-rodin.fr

« J'ai descendu dans mon jardin, parcs et jardins des Yvelines au XIX^e siècle » à l'Orangerie du domaine de Madame Elisabeth à Versailles (Yvelines)

A l'occasion du centenaire de la mort d'Edouard André, les archives des Yvelines propose **jusqu'au 18 septembre** dans le cadre de l'Orangerie du domaine de Madame Elisabeth une exposition sur les parcs et jardins des Yvelines au XIX^e siècle en mettant en avant également plusieurs concepteurs de jardins comme Edouard et René-Edouard André, Henri et Achille Duchêne, le comte Paul de Choulot, François Duvergier-Chasseloup et Louis Sulpice Varé. Plusieurs jardins sont à l'honneur comme le Désert de Retz à Chambourcy, le parc

de Thoiry, le parc du château de Coubertin à Saint-Rémy-lès-Chevreuse, les jardins du château de Voisins à Saint-Hilarion...

Renseignements : www.yvelines.fr



« Le goût du monde par le peintre Henri Boisgontier 1851/1941 » à la Saline royale à Arc-et-Senans (Doubs)

Cinquante planches botaniques de grand format du peintre Henri Boisgontier sont exposées dans les locaux de la Saline royale **jusqu'au 30 septembre**.

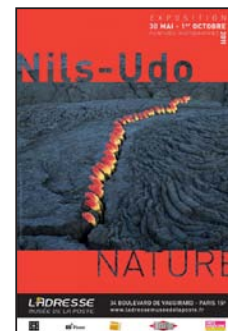
Renseignements : www.salineroyale.com

« 11^e festival des jardins : le goût du monde, du potager du roi aux jardins ouvriers » à la Saline royale à Arc-et-Senans (Doubs)

Une quinzaine de jardins imaginés par des architectes, des artistes, des enseignants et élèves de différents établissements de formation sont à découvrir dans le prestigieux cadre de la Saline royale à Arc-et-Senans **jusqu'au 30 septembre**. Ils abordent les thèmes du jardin de curé du Potager du Roi à Versailles, du comptoir des Indes et des hommages à James Cook, Jean-François de La Pérouse, mais aussi Louis Antoine de Bougainville dont est célébré cette année le bicentenaire de la disparition.

Renseignements : www.salineroyale.com

« Nils-Udo nature » à l'Adresse Musée de la Poste (Paris)



L'artiste allemand Nils-Udo, figure phare du *Land art*, est à l'honneur au fil d'une rétrospective dans le cadre l'Adresse Musée de la Poste au travers d'une centaine de ses œuvres (photographies et peintures) **jusqu'au 1^{er} octobre**.

Renseignements : www.ladressemuseedelaposte.com/Expositions/Nils-Udo_Nature/index.htm

« Musiques aux jardins » dans toute la France

Le pianiste Patrick Scheyder propose comme chaque année un festival itinérant associant musique, littérature et art des jardins, en compagnie de Monique Scheyder, comédienne, Pascal Fourcroy (créations végétales), des artistes invités (Michael Lonsdale et François Marthouret) avec la participation des services des Espaces verts des villes. **Jusqu'au 9 octobre**, ces représentations se dérouleront dans de nombreux jardins parmi lesquels le Jard anglais à Châlons-en-Champagne (Marne), le parc de l'abbaye de Jumièges (Seine-Maritime), le parc Elie Lotar à Aubervilliers (Seine-Saint-Denis)...

Renseignements : www.patrick-scheyder.com

« Hortillonnages Amiens 2011 » (Somme)

Pour la deuxième fois, de jeunes paysagistes et plasticiens investissent **du 24 juin au 15 octobre** les hortillonnages avec 14 jardins et 14 installations permettant de sauver des parcelles du retour à la friche dans ces jardins maraîchers « flottants » couvrant 300 hectares aux portes du cœur de la ville d'Amiens. Renseignements : www.hortillonnagesamiens2011.com

Festival international des jardins 2011 au domaine de Chaumont-sur-Loire (Loir-et-Cher)



La 20^e édition du Festival international des jardins de Chaumont a pour thème « *Jardins d'avenir ou l'art de la biodiversité heureuse* » et se déroule **jusqu'au 16 octobre**. Comme depuis 2009, des nocturnes permettent également de profiter de ces jardins la nuit grâce à des éclairages créatifs.

Renseignements : www.domaine-chaumont.fr

Exposition Patrick Dougherty au parc et au château de Trévarez à Saint-Goazec (Finistère)

Jusqu'au 16 octobre, le spécialiste des sculptures végétales (saules...), Patrick Dougherty, en résidence à Trévarez crée une sculpture à partir des matériaux trouvés dans le parc pour réaliser à partir de branchages tressés de véritables architectures de bois. Il s'agit de sa deuxième intervention en France, après le parc d'Ar Milin' à Châteaubourg (Ille-et-Vilaine) en 2008 dans le cadre de l'exposition de sculptures monumentales « Jardin des arts ». En parallèle, dans les écuries du château, des photographies et des vidéos illustrent le travail de cet artiste américain.

Renseignements : www.cdp29.fr/trevarez-lesactualitesexpositi
onpatrickdougherty.html

« Du champ carré au parc Pasteur » à Orléans (Loiret)

Les archives municipales d'Orléans dévoilent l'histoire du parc Louis Pasteur **jusqu'au 31 octobre** à partir de documents visibles dans les vitrines du numéro 5 de la rue Fernand Rabier. Une manière de découvrir ce parc orléanais sous un autre aspect.

Renseignements : www.orleans.fr

« Arbres remarquables, arbustes insolites... ou les secrets dévoilés des collections du parc Victor Thuillat » à Limoges (Haute-Vienne)



Connu pour sa collection de plantes vivaces, le parc Victor Thuillat comporte également une très riche collection d'arbres dont certains sont classés « remarquables » au sein du PLU. Une exposition rend hommage à ce patrimoine **jusqu'au 31 octobre** avec des massifs spécifiquement créés pour l'occasion, des sculptures, des animations (Fête de la musique, marché aux plantes et artisanat local, spectacles...) et la publication d'un petit guide sur les arbres et arbustes du parc.

Renseignements : www.ville-limoges.fr

« Flore passionnément ! Les botanistes de Vire au XIX^e siècle » au musée municipal de Vire (Calvados)

L'histoire de la ville de Vire a été marquée par des célébrités locales qui ont participé à la connaissance de la botanique et la flore normande. **Du 25 juin au 13 novembre**, des planches botaniques, gravures et objets permettent d'aborder les thématiques des voyages en bateau, de la pharmacologie et des illustrateurs botaniques virois Pierre Jean François Turpin (1775-1840) et Sébastien René Lenormand (1796-1871).

Renseignements : <http://museedevire.blogspot.com>

« Du râteau à la fourchette » sur la place Godefroy de Bouillon à Boulogne-sur-Mer (Pas-de-Calais)

Le 5^e jardin événementiel réalisé par le service des parcs et jardins de Boulogne-sur-Mer devant l'hôtel de ville a pour thème cette année « *Du râteau à la fourchette* ». Il est visible **jusqu'à fin novembre**.

Renseignements : www.ville-boulogne-sur-mer.fr

« Eaux de Seine » au parc de Sceaux et parc des Chanteraines à Villeneuve-la-Garenne (Hauts-de-Seine)

Une exposition en plein air met en avant **jusqu'au 2 décembre** dans ces deux parcs départementaux la place de la Seine et de l'eau au cœur des villes et des paysages au travers de 47 clichés de grand format (rivière du jardin Albert Kahn à Boulogne-Billancourt, parc du Chemin de l'île à Nanterre, domaine national de Saint-Cloud, parc des Impressionnistes à Clichy-la-Garenne...).

Renseignements : www.vallee.culture.fr

« Ruines et vestiges » au musée archéologique du Val-d'Oise à Guiry-en-Vexin (Val-d'Oise)

En 2004, ont été retrouvées dans une glacière d'un parc de Baillet-en-France par une équipe de l'Institut national de recherches archéologiques préventives des fragments de sculptures ornant la frise du soubassement du pavillon soviétique de l'exposition internationale des arts et techniques appliquées à la vie moderne de 1937 au pied du Trocadéro (Paris). Cette découverte est à l'origine de cette exposition sur les ruines et vestiges se déroulant **jusqu'au 31 décembre** et revenant notamment sur les statues du sanctuaire gallo-romain de Genanville (Val-d'Oise). A cette occasion, est paru aux éditions du Valhermeil un catalogue revenant notamment sur les ruines dans les jardins. Il est à noter également que le patio du musée a été métamorphosé en un jardin de ruines créé par Isabelle Lévêque et Hélène Ruffenach, autre raison de visiter cette exposition.

Renseignements : www.valdoise.fr

NOTRE PETIT DOIGT VERT NOUS A DIT

« Journées européennes du patrimoine » 2011

La 28^e édition des « Journées européennes du patrimoine » se déroulera les **17 et 18 septembre 2011** et aura pour thème « *Le voyage du patrimoine* ».

Renseignements : www.culture.fr (à partir du 18 août).

CARNET DE CAMPAGNE

« Rendez-vous aux jardins » (du 3 au 5 juin)



La dernière édition de l'opération nationale « *Rendez-vous aux jardins* » avec pour thème « *Le jardin nourricier* » a attiré à travers la France 1,8 million de visiteurs. Parmi les quelques animations repérées sont à noter la projection en plein air du film « *Barry Lyndon* » (1975) de Stanley Kubrick dans le parc de Bagnolet à Cognac (Charente), découverte crépusculaire des jardins du château de la Ballue à Bazouges-la-Pérouse (Ille-et-Vilaine) à l'aide de flambeaux et bougies, le spectacle nocturne « *Jardin mon double* » par la compagnie Stasimon à l'île verte à Châtenay-Malabry (Hauts-de-Seine), la visite commentée « *Jardins d'email* » sur le thème des jardins à travers les collections du musée des Beaux-arts de Limoges (Haute-Vienne) ou encore la découverte et la dégustation des fleurs comestibles par Alix de Saint Venant aux jardins de Valmer à Chançay (Indre-et-Loire).

Renseignements : www.rendezvousauxjardins.culture.fr

EN DIRECT DES JARDINS

Le jardin botanique de Metz à Montigny-lès-Metz (Moselle) intègre le réseau « Jardins sans limites »

Acheté par la ville de Metz en 1866 à la Baronne de l'Espée, le jardin botanique de Metz occupe une superficie de 4,4 hectares dans un style paysager et comporte de belles serres tropicales (1861) aux façades en briques, œuvre du ferronnier messin Pantz et plusieurs arbres remarquables. Il est depuis cette année le septième membre français du réseau transfrontalier « *Jardins sans limites* », aux côtés du jardin pour la Paix à Bitche, du jardin des Saveurs des jardins fruitiers de Laquenexy, des jardins du château de Pange, du jardin des Prairiales à Manom, du jardin des Faënciers à Sarreguemines et du jardin des Plantes de chez nous à Scy-Chazelles.

Renseignements : www.jardins-sans-limites.com

Travaux d'embellissement du parc Jean Witold à Marly-le-Roi (Yvelines)

Edifié en 1928, le parc Jean Witold est pour certains supposé avoir été créé par les frères Vera. Il bénéficie actuellement d'une première phase de travaux d'embellissement visant à restituer sa physionomie passée. Après l'implantation de deux pergolas dans le futur jardin des senteurs et l'installation de nouveaux bancs, une nouvelle clôture a été mise en place sur le muret le long de l'avenue de Saint-Germain. Ces travaux doivent se prolonger par la mise en valeur des arbres dont certains sont d'essences rares.

Renseignements : www.marlyleroi.fr

Ouverture de la Librairie des Princes au château de Versailles (Yvelines)

Adieu la petite « *Librairie de l'Ancienne Comédie* », bonjour la « *Librairie des Princes* ». Organisée sous la forme d'un appartement, la nouvelle boutique de souvenirs du château de Versailles (200 m²) est installée au rez-de-jardin du pavillon ouest de l'aile des Ministres sud dans la cour d'honneur. Le décor intérieur de ses cinq pièces est résolument contemporain

aux allures baroques. Dans les rayons, figure une belle sélection de produits : étoffes en toile de Jouy, porcelaine de Sèvres, bijoux, jeux et, bien sûr, des livres avec des ouvrages en anglais avec un rayon sur les jardins et un autre destiné à la jeunesse. Cette librairie est librement accessible sans billet d'entrée au château et ouverte du mardi au dimanche (haute saison de 9 h 30 à 19 h).

Renseignements : www.rmn.fr

De nouveaux catalogues et dépliants pour l'année 2011

Cette année 2011 voit l'édition de nouvelles brochures régionales vantant les patrimoines régionaux des jardins. Elles sont distribuées dans certains jardins et dans les offices de tourisme. Elles valorisent les jardins et font la part belle aux ouvertures, parfois exceptionnelles, de jardins à découvrir. Parmi ces éditions se remarquent « *Jardins secrets en Berry* », « *Parcs et jardins de Bretagne* », « *Carnet de jardins* » (Limousin), « *Visitez un jardin en Lorraine* », « *Jardins et parcs des Pays de la Loire* », « *Parcs et jardins Nord / Pas-de-Calais* » et « *Côté parc, côté jardin* » (Yvelines).



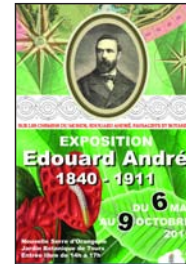
PIEDESTAL

Edouard André (1840-1911)

Cette année est celle de la célébration du centenaire de la disparition du paysagiste et botaniste Edouard André. Plusieurs manifestations sont donc prévues comme l'exposition « *J'ai descendu dans mon jardin, parcs et jardins des Yvelines au XIX^e siècle* » à l'Orangerie du domaine de Madame Elisabeth à Versailles (Yvelines) présentée dans la rubrique « *A l'affiche* » de ce bulletin, mais surtout l'exposition « *Edouard André 1840-1911* » qui se tient **jusqu'au 9 octobre** dans l'orangerie du jardin botanique de Tours (Indre-et-Loire). Elle est orientée sur l'importance d'Edouard André dans le monde horticole. Des panneaux mis en scène reviennent sur le parcours de l'homme, sa vie professionnelle parisienne, ses origines berruyères, son installation en Touraine, l'art des jardins, l'Amérique équinoxiale, les plantes qu'il a décrites...

Plusieurs ouvrages référencés sur notre site sont aussi à lire pour mieux connaître ce personnage emblématique du paysage et de l'horticulture, mais aussi chroniqueur et enseignant comme « *Edouard André (1840-1911), un paysagiste botaniste sur les chemins du monde* » (Editions de l'imprimeur, collection « *Jardins et paysages* », 2001) sous la direction de Florence

André et Stéphanie de Courtois et deux ouvrages de Daniel Lejeune, « *Edouard André, 1840-1911, biographie* » (SNHF, 2011) et « *Edouard André, articles parus dans le Moniteur universel 1863-1868* » (SNHF, 2011), sans oublier le catalogue de « *J'ai descendu dans mon jardin, parcs et jardins des Yvelines au XIX^e siècle* ».



Renseignements : <http://associationaea.canalblog.com>

CHAMPS ELYSEES

Nelly Tardivier-Henrot

Le 23 avril, Nelly Tardivier-Henrot s'est éteinte à l'âge de 64 ans des suites d'une longue maladie. Dans le monde des jardins, elle est connue pour avoir œuvré au sein de l'association « *Les amis de Bagatelle* ». En 2002, elle était conseillère au ministère de la Culture et de la communication, en charge des musées, jardins et affaires religieuses. Elle élabora ainsi auprès de Jean-Jacques Aillagon, le plan national pour les parcs et jardins, aboutissant notamment à la création du Conseil national des parcs et jardins et à celle du label « *Jardin remarquable* ». Sa carrière s'est poursuivie au musée du Louvre où elle était chargée de mission pour le jardin des Tuileries. Elle y préparait la célébration du quadricentenaire de la naissance d'André Le Nôtre (en 2013).

Lors du récent salon « *Jardins jardin aux Tuileries* », un massif éphémère avec des iris, plantes qui lui étaient chères, conçu par Louis Benech lui rendait hommage.



Nathalie Theillout

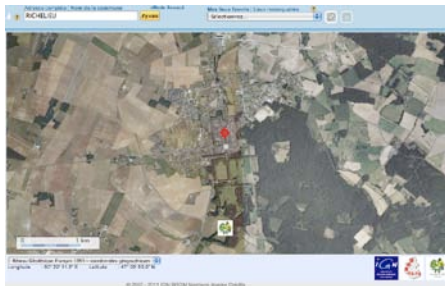
La maladie a également eu raison de la jeune Nathalie Theillout, compagne d'Olivier Pochard et cofondatrice avec lui de la récente librairie « *Les jardins d'Olivier* ». Cette jeune femme pleine d'énergie est partie bien trop vite le 2 juin dernier. Diplômée en biologie et surtout passionnée d'aromathérapie, c'est en qualité d'aromachologue qu'elle animait des ateliers d'aromathérapie (découverte des huiles essentielles) dans le cadre de séminaires et de l'évènementiel afin d'améliorer au quotidien la qualité de vie et d'optimiser les performances en entreprise.

LE GENIE DES LIEUX

Richelieu (Indre-et-Loire) à l'honneur

Jusqu'au 13 juin, une exposition répartie sur trois villes (Tours, Orléans et Richelieu) était consacrée à l'histoire du château de Richelieu et à ses vestiges, à son parc et à la ville. Elles mettaient en avant les décors (gravures...) et collections (tableaux et sculptures) du cardinal de Richelieu, acquis et commandés pour l'ornement de son château familial en Touraine, reconstruit sur les plans de Jacques Lemercier dès 1631. Si le château (le plus grand de France jamais construit avant Versailles) n'existe plus aujourd'hui, la ville au tracé caractéristique demeure toujours un lieu d'excursion et surtout son parc aujourd'hui géré par le conseil général d'Indre-et-Loire et qui conserve des vestiges du dessin d'origine. Des publications mettent aussi Richelieu à l'honneur, à commencer par le catalogue officiel « *Richelieu à Richelieu, architecture et décors d'un château disparu* » (Silvana Editoriale, 2011), un hors-série « *Richelieu, l'homme, le château* » (Faton, collection « *L'Estampille / L'objet d'art* », Hors-série n° 55, 2011), un livre « *Richelieu, histoire d'une cité idéale (1631-2011)* » de Marie-Pierre Terrien (Presses universitaires de Rennes, collection « *Art & Société* », 2011) ou encore « *Richelieu, le château & la cité idéale* » de Christine Toulrier (Berger M. Editions, 2005). Enfin, un film en DVD « *Le château de Richelieu* » d'Hubert Naudeix (Aristeas, 2011) projeté lors de l'exposition est vendu (12 €) aux musées des Beaux-arts de Tours et d'Orléans. Il propose une reconstitution du château grâce à l'imagerie 3D.

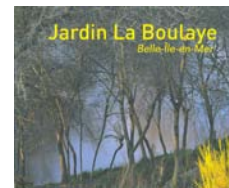
Pour situer Richelieu, se reporter au Géoportail (www.geoportail.fr).



A LIRE

« Jardin La Boulaye, Belle-Ile-en-Mer » de Véronique de Laboulaye

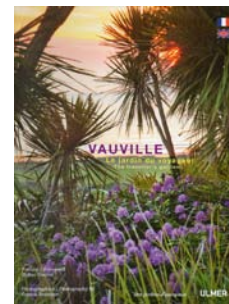
Sur de superbes images de Jacques de Givry, Véronique de Laboulaye témoigne de l'aventure commencée avec son mari Rodolphe en 1993 pour transformer et défricher ou plutôt déchiffrer un vallon de Belle-Ile. 18 années plus tard, elle continue à faire vivre ce paysage ou ce jardin au fil de ses expériences, de ses sentiments. Des murets, des cascades, de multiples nuances de vert, des cistes, un labyrinthe en ajonc ou encore un cairn inspiré du travail de l'artiste écossais Andy Goldsworthy sont des éléments participant pleinement au charme du site qu'il est possible voir *in situ* puisque le jardin, récemment détenteur du prix « *Jardin Coup de cœur 2011* » [Association des journalistes du jardin et de l'horticulture (AJJH)], est ouvert à la visite sur demande.



Pour plus de détails, se reporter à notre nouvelle sélection de **125 livres** (printemps 2011) au sein de la rubrique « *Actualité des livres* » (www.conservatoire-jardins-paysages.com/listeLivresActu.php).

EX LIBRIS

Rencontre / signature avec Cléopée de Turkheim et Guillaume Pellerin à l'occasion de la parution de l'ouvrage « *Vauville, le jardin du voyageur* » le 28 juin



La librairie de la Maison Rustique (26, rue Jacob - 75006 PARIS) et les éditions Ulmer proposent une rencontre / signature avec Cléopée de Turkheim et Guillaume Pellerin à l'occasion de la parution de l'ouvrage « *Vauville, le jardin du voyageur* » illustré des photographies de Franck Boucourt. Renseignements : www.lamaisonrustique-librairie.com

FEUILLES EN BOURGEONS

Un nouveau livre sur Les Jardins secrets à Vaulx (Haute-Savoie)

Après la parution de « *Jardins Secrets, secrets de vie* » (Milan, 2004), la famille Moumen prépare un nouveau livre sur Les Jardins secrets qui doit sortir le 25 juin. « *Jardins Secrets, des racines et des rêves* » est préfacé par notre président, Philippe Thébaud et rend compte de cette aventure familiale illustrant la passion propre aux créateurs de jardins. Au cours du week-end des 25 et 26 juin, un nouveau jardin sera inauguré au cœur de ce site exceptionnel que le Conservatoire des jardins et paysages incite régulièrement à découvrir.

Renseignements : www.jardins-secrets.com

FEUILLES PERSISTANTES

« Itinéraires d'un jardinier » de Pascal Cribier (2009)

Le remarquable livre « *Itinéraires d'un jardinier* » (Xavier Barral) du paysagiste Pascal Cribier, récompensé des prix Diapason du livre d'art 2009 et René Pechère 2010 était épuisé. Il est à nouveau disponible au prix de **60 €**.

DU COTE DES LAURIERS ET DES PALMES

3^e Prix Diapason du livre d'art

Créé en 2008, le Prix Diapason du livre d'art récompense un ouvrage concernant l'art en général et tout particulièrement dans les domaines de la peinture, de la sculpture, de la littérature, de la poésie, de la musique, de la photographie, de la mode et du cinéma. Le 10 décembre 2010, le jury a récompensé Laurent Colson et Iris L. Sullivan pour leur livre « *L'art des jardins en Chine* » (Editions du Rouergue, 2010).

Prix départemental d'histoire locale 2011

Décerné tous les deux ans, le Prix d'histoire locale des Yvelines récompense les ouvrages présentant un intérêt pour l'histoire locale de ce département. Il a été attribué le 28 avril 2011 à « *Petite et grande histoire des forêts de Versailles et Fausses-Reposes* » de Louis-Etienne Béchu et Pierre Desnos (Association des amis des forêts de Versailles et Fausses-Reposes, 2009), livre abordant l'histoire des deux forêts entourant Versailles.

Renseignements : www.yvelines.fr

Prix Pierre-Joseph Redouté 2011

Décerné depuis 2000 pour couronner les meilleurs livres de jardin et de botanique parus en langue française dans l'année, le Prix Pierre-Joseph Redouté est organisé par l'Association des jardins du Maine (JASPE), en partenariat avec l'Institut Jardiland et est remis chaque année le 1^{er} week-end de juin au château du Lude, lors de la « *Fête des jardiniers* ». Pour cette 12^e édition, il a été décerné au livre « *La tulipe, une anthologie* » de Ron Van Dongen (Citadelles & Mazenod, 2011). Par ailleurs, d'autres ouvrages ont également été primés. « *Lombricompost, toutes les méthodes geste par geste* » de Vincent Desbois (Rustica, collection « *Les cahiers de l'expert Rustica* », 2011) a obtenu le « Prix spécial du Jury ». « *Le potager du roi* » de Pierre David, Gilles Mermet et Martine Willemin (Editions de La Martinière, 2010) est primé dans la catégorie « Prix artistique ». « *L'herbier essentiel des plantes remarquables et surprenantes* » de Germinal Rouhan (Glénat, 2010) l'est dans la catégorie « Prix botanique ». Le « Prix historique » revient à « *Jardins de Chine ou la quête du paradis* » de Che Bing Chiu (Editions de La Martinière, 2010). Enfin « *Cactées* » d'Yves Delange (Ulmer, collection « *Comment les choisir et les cultiver facilement* », 2011) a obtenu le « Prix pratique ». Tous ces livres primés sont référencés sur notre site dans la rubrique bibliographie.

Renseignements : www.lerule.com/redoute.htm

A noter dans les agendas, la date du jeudi 15 septembre dès 18 h 30 pour une séance de dédicaces du lauréat et des auteurs primés chez notre partenaire, la librairie La maison rustique (26, rue Jacob - 75006 PARIS).

Renseignements : www.librairie-maisonrustique.com

KIOSQUE DE JARDIN

Des hors-séries sur le thème des jardins



Plusieurs magazines proposent des hors-séries et sont toujours disponibles en kiosque :

« *Jardins d'aujourd'hui*, dans les secrets des plus beaux jardins » pour « *L'art des jardins* », « *Jardins secrets* » pour « *Point de vue* » et « *Les plus beaux jardins d'aujourd'hui* » pour « *Architectures à vivre* ».

NOCTURNES EDENS

« Venise Vivaldi Versailles » au domaine de Versailles et de Trianon (Yvelines)

Avec « *Venise Vivaldi Versailles* » le domaine de Versailles accueille le 24 juin au 17 juillet un festival mettant en lien trois splendeurs du baroque européen alliant architecture et musique. Des nocturnes sont proposés dans ce contexte. Tout d'abord, les « *Fêtes vénitiennes sur le Grand canal* » (spectacle nautique et pyrotechnique avec gondoles parées, feux d'artifice et jeux d'eau) les **24 juin, 1^{er}, 8 et 15 juillet**, à partir de 22 h sur la musique des « *Quatre saisons* ». En second lieu, le **9 juillet**, la « *Nuit blanche au château de Versailles* » (bal masqué dans l'Orangerie du château) avec Grandes eaux nocturnes (22 h), feu d'artifice sur le Grand canal (23 h) et ouverture du Carnaval de l'Orangerie (minuit).

Renseignements : www.chateauversailles-spectacles.fr et www.lecarnavaldeversailles.fr

HORTUS FOCUS

Carte blanche à Jean-Baptiste Leroux

Pour son deuxième coup de cœur, celui du printemps, le photographe Jean-Baptiste Leroux a choisi de s'intéresser au parc du Bois des Moutiers à Varengeville-sur-Mer (Seine-Maritime) et au parc du château de Villandry à Joué-lès-Tours (Indre-et-Loire).

Renseignements : www.conservatoire-jardins-paysages.com/carte-blanche-photographe.php

Ce numéro a été réalisé grâce à la participation de Christian Maillard et d'Anne Augarde.

Prochain numéro de Contact : **août 2011**