

## EDITORIAL

### Edition, rencontres et récompenses en perspectives

A l'heure où les jardins rentrent en repos, que les statues en marbre du parc de Versailles s'habillent de leurs housses vertes, que les jardiniers plantent les derniers bulbes des massifs printaniers, le Conservatoire des Jardins et Paysages organise aussi l'année 2011. Tout d'abord, l'heure est à la préparation de la douzième édition du guide « *Parcs et jardins en France* » aux éditions Rivages dont la parution est annoncée pour le printemps. Nombreux sont les propriétaires qui ont déjà mis à jour les informations relatives à leur jardin et je les en remercie. Grâce à eux, cette édition sera le reflet de la réalité de terrain, reprenant les récompenses obtenues, les modifications, les agrandissements et les projets.

Le deuxième axe fort pour 2011 est la préparation du colloque dont nous vous annonçons la tenue précédemment. Ces « rencontres du Conservatoire des jardins et paysages » auront pour thème « *La liberté de créer des jardins face aux enjeux de la diversité biologique* » et se dérouleront le **mardi 15 mars 2011** dans les locaux de la Société Nationale d'Horticulture de France qui nous accueille. A l'issue de cette journée dont le programme et les modalités d'inscription seront communiqués sur notre site Internet début février, seront remises les récompenses de notre deuxième concours d'affiches de jardin dont le palmarès est déjà en ligne sur notre site. Nous avons par ailleurs le plaisir de vous faire savoir que nous venons de signer un contrat de partenariat avec la SNHF pour mettre en ligne dans notre galerie d'affiches celles issues de sa collection historique.

Qui parle de crise ? Les jardins résistent aux saisons, mêmes difficiles.

Bonne année à tous.

*Philippe THEBAUD, Président*

## LE CHIFFRE DE LA SAISON

**2011**

**2011** a été proclamée « **année internationale de la forêt** » par l'assemblée générale des Nations Unies. Elle sera l'occasion de sensibiliser et de renforcer les initiatives devant contribuer à la gestion durable des forêts, y compris pour les arbres hors forêts. Elle vise également à accroître la collaboration entre les organisations travaillant sur les problèmes du secteur forestier au sein des Nations Unies et d'autres partenaires internationaux, nationaux et régionaux. Les célébrations ne s'arrêteront pas là puisque 2011 est aussi l'année du tricentenaire de l'implantation du **magnolia** en France et également l'anniversaire de la disparition du grand paysagiste **Edouard André** (1840-1911), retenue au registre des commémorations nationales de 2011. Ces événements seront relayés au cours de l'année sur notre site.

Renseignements : [www.un.org/esa/forests/2011.html](http://www.un.org/esa/forests/2011.html) et <http://associationaea.canalblog.com>

## UNE SAISON AUX JARDINS



Jardin des Saveurs des jardins fruitiers de Laquenexy (Moselle) [© Christian Maillard]



Domaine de Chaumont-sur-Loire (Loir-et-Cher) [© Christian Maillard]



Jardin du Luxembourg (Paris) [© Christian Maillard]

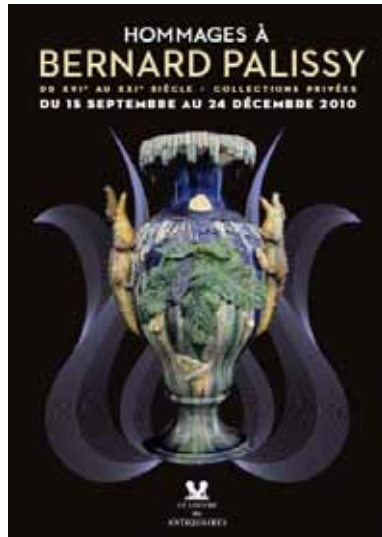


Parc des Buttes Chaumont (Paris) [© Christian Maillard]



## A L’AFFICHE

### « Hommage à Bernard Palissy, du XVI<sup>e</sup> au XXI<sup>e</sup> siècle » au Louvre des Antiquaires (Paris)



A l’occasion des 500 ans de la naissance du céramiste « naturaliste » de la Renaissance, Bernard Palissy (1510-1590), le Louvre des Antiquaires (2, place du Palais-Royal) propose **jusqu’au 24 décembre 2010** une exposition réunissant les plus belles pièces de céramiques de ceux marchant sur les traces de Bernard Palissy, depuis le XVI<sup>e</sup> siècle jusqu’à aujourd’hui. Dans le monde des jardins, il est notamment reconnu comme auteur de la grotte en poterie vernissée construite pour Catherine de Médicis dans le jardin des Tuileries (Paris). Outre quelques panneaux présentant l’homme, sa vision, son époque et son travail, de nombreuses œuvres (plats, vases, centres de table, gourdes, aiguillères) sont exposées en vitrine. Elles témoignent de la richesse d’un décor coloré représentant truites, serpents, coquillages, grenouilles, lézards, crocodiles, fleurs, potirons... Cet art est toujours vivant puisque de nos jours, des céramistes perpétuent toujours l’art de Palissy.

Renseignements : [www.louvre-antiquaires.com](http://www.louvre-antiquaires.com)

### « Hommage à Théodore Monod » au jardin des Plantes (Paris)

Naturaliste d’exception, Théodore Monod (1902-2000) était à la fois botaniste, géologue, archéologue et spécialiste des poissons et crustacés. A l’occasion des 10 ans de sa disparition et des 90 ans de son entrée au Muséum national d’histoire naturelle en 1921, le cabinet d’histoire du jardin des Plantes (Hôtel de Magny) propose **jusqu’au 17 janvier 2011** une exposition retraçant grâce à des archives, la curiosité de cet homme, depuis les fonds marins jusqu’aux déserts africains, en découvrant autant la faune que la flore. En parallèle, vient de paraître un ouvrage « *Théodore Monod, archives d’une vie* » sous la direction de Mauricette Berne et Ambroise Monod (Chêne / Muséum national d’histoire naturelle).

Renseignements : [www.mnhn.fr](http://www.mnhn.fr) et [www.jardindesplantes.net](http://www.jardindesplantes.net)

### « La diversité des arbres à Nancy » au parc Sainte-Marie à Nancy (Meurthe-et-Moselle)

La petite demeure à colombages venant de la ville de Zutzendorf (Bas-Rhin) au parc Sainte-Marie en 1909 pour l’Exposition Internationale de l’Est de la France est devenue la Maison de la Nature. Elle accueille **jusqu’au 30 janvier 2011** une exposition de la Direction des Parcs et Jardins de la Ville de Nancy racontant l’histoire symbolique de 24 arbres emblématiques des parcs et jardins nancéens (arbre aux 40 écus, métaséquoia de Chine, aulne de Spaeth, marronnier d’Inde, cèdre du Liban, robinier faux acacia doré...).

Renseignements : [www.nancy.fr](http://www.nancy.fr)

### « Parcs et jardins de la Région de Guebwiller : la culture d’un patrimoine florissant » à Guebwiller (Haut-Rhin)



Pays d’art et d’histoire, la région de Guebwiller propose **jusqu’au 31 janvier 2011** au sein des locaux de la Communauté de communes, une exposition sur le patrimoine de ses jardins. Issu d’un travail avec les associations locales, les musées, les archives départementales, le service régional du patrimoine et de l’inventaire, cette présentation met notamment en avant le Bois fleuri, la promenade de la Citadelle à Soultz ou encore le parc de la Marseillaise, conçu par Edouard André et détenteur du label « jardin remarquable ».

Renseignements : [www.cc-guebwiller.fr](http://www.cc-guebwiller.fr)

### « Monuments, stars du 7<sup>e</sup> art » à la Conciergerie (Paris)

En guise de clôture d’une année dédiée au 7<sup>e</sup> art, le Centre des monuments nationaux propose dans le cadre de la Conciergerie une exposition **jusqu’au 13 février 2011** dévoilant le rôle des chefs-d’œuvre du patrimoine architectural français à l’écran pour des centaines de films français et étrangers. De nombreux documents rares, de spectaculaires éléments de décor, des costumes et des extraits de films, mettent en évidence les différents rôles que jouent les monuments et certains jardins, comme le domaine de Versailles et de Trianon (Yvelines) ou bien d’autres encore.

Renseignements : [www.monuments-nationaux.fr](http://www.monuments-nationaux.fr)

## « Tivoli, variations sur un paysage au XVIII<sup>e</sup> siècle » au Musée Cognacq-Jay (Paris)



En plein Marais, dans les murs de l'Hôtel Donon, le Musée Cognacq-Jay (8, rue Elzévir) propose **jusqu'au 20 février 2011** une exposition sur l'un des motifs les plus représentés dans l'histoire de la peinture et notamment française : le site de Tivoli et son célèbre « temple de la Sibylle », situé à une trentaine de kilomètres à l'est de Rome. Cinquante œuvres (peintures, dessins, maquette et gravures) sont réunies pour l'occasion, permettant ainsi de confronter le regard de grands artistes parmi lesquels Hubert Robert, Jean-Honoré Nicolas Fragonard, Pierre-Henri de Valenciennes, Le Piranèse... Une manière de découvrir un temple qui a marqué l'art des jardins et a en particulier inspiré les temples de parcs comme ceux des Buttes Chaumont (Paris), de Méréville (Essonne) et de la Garenne Lemoit à Gétigné (Loire-Atlantique).

Renseignements : [www.parismusees.com](http://www.parismusees.com)

## « Sciences et curiosités à la Cour de Versailles » au château de Versailles (Yvelines)



Installée dans 7 salles, cette exposition (incluse dans la visite du château) permet de revenir **jusqu'au 27 février 2011** sur les lieux de sciences à Versailles, le rapport de ces sciences avec le pouvoir, sans oublier que Versailles fut un lieu d'application et d'enseignement des sciences et techniques, un

terrain d'expérimentation et un lieu de pratiques princières et de démonstrations. C'est ici même que, sous l'impulsion de Jean-Baptiste Colbert, la tutelle sur les sciences s'exerce avec une prise de conscience des enjeux de la recherche scientifique. L'Académie comporte ainsi 6 sections : la géométrie, l'astronomie, la mécanique, l'anatomie, la botanique et la chimie. Toutes ont des vertus en liaison avec les objectifs du pouvoir, à l'instar de la botanique et de l'agronomie pour lutter contre les famines. L'exposition permet de découvrir des éléments clefs de ces sciences comme une représentation du globe céleste de Coronelli, l'« Encyclopédie » de Denis Diderot et d'Alembert, l'acclimatation de l'ananas au Potager du Roi en 1733, l'expérience de l'électricité dans la galerie des Glaces (1746), la ménagerie « domestique » de Trianon, les feux d'artifices, sans oublier la construction de la Machine de Marly sur les rives de la Seine. Les jardins sont ainsi assez présents au cœur du sujet de cette exposition. La réalisation du parc est d'ailleurs le terrain idéal d'expérimentation pour l'arpentage, le nivellement, l'adduction d'eau, l'hydraulique... A cette occasion, plusieurs ouvrages sont parus, référencés sur notre site dans la rubrique « Actualité des livres ». Enfin, un colloque international est organisé par le Centre de recherche du château de Versailles sur le thème « La cour & les sciences : naissance des politiques scientifiques dans les cours européennes aux XVII<sup>e</sup> et XVIII<sup>e</sup> siècles » **du 3 au 5 février 2011** dans la galerie basse du château de Versailles.

Renseignements : [www.chateauversailles.fr](http://www.chateauversailles.fr) et <http://sciences.chateauversailles.fr>

## FORMATIONS VEGETALES

### « Jardinage et biodiversité » à la SNHF (Paris)

Le **jeudi 16 décembre** à 18 h, Natureparif (Agence régionale pour la nature et la biodiversité en Ile de France) et la SNHF organisent dans ses locaux (84, rue de Grenelle - 75007 Paris) une conférence « jardinage et biodiversité », animée par le maître jardinier, Claude Bureaux, ancien responsable du jardin des Plantes (Paris). Son expérience et sa conception du jardinage raisonné seront les bases de cette rencontre à l'entrée libre.

Renseignements : [www.natureparif.fr](http://www.natureparif.fr) et [www.snhf.org](http://www.snhf.org)

### Cours publics « Les jardins entre nature et culture » et « La restauration des jardins historiques en Europe, théories et pratiques » à la Cité de l'architecture & du patrimoine (Paris)

Ces cours dispensés **jusqu'au 12 mai 2011** par des intervenants réputés (Yves-Marie Allain, Hervé Brunon, Che Bin Chiu, Pierre-Antoine Gatier, Dominique Larpin, Isabelle Lévêque, Monique Mosser, Philippe Raguin...) abordent des thèmes comme l'art des jardins arabo-andalous, l'art du jardin en Chine, l'art du jardin au Japon, les jardins à la Renaissance, les jardins au XVIII<sup>e</sup> siècle, artistes jardiniers et jardiniers artistes...

Certains jardins sont aussi à l'honneur comme le domaine de Versailles et de Trianon (Yvelines), Méréville (Essonne) ou le plateau des Poètes (Hérault).

Renseignements : [www.citechailot.fr](http://www.citechailot.fr)

« Voyages... avec vues, stages photographiques : jardins et paysages »



Pour tous ceux souhaitant témoigner de l'émotion ressentie au cours de visites de jardins, notre ami le photographe Jean-Baptiste Leroux propose désormais de faire partager son expérience dans le cadre de stages organisés par « Mondes & merveilles », spécialiste culturel sur le thème des jardins grâce à des voyages sur itinéraires personnalisés pour des individuels (en Italie, en Angleterre, en Afrique du Sud, au Proche-Orient...). Le concept de Mondes & Merveilles repose sur 3 principes (petits groupes d'amis, intervenants de qualité et harmonie entre le contenu [thème du voyage] et le contenant [hôtellerie de charme le plus souvent dans un environnement végétal]). Avec ces sessions pour dix stagiaires maximum, Jean-Baptiste Leroux a pour objectif le perfectionnement dans la technique grâce à son assistance et ses conseils. Se déroulant sur cinq jours au fil des saisons, avec pour décor des lieux qu'il a choisis avec une lumière propre à leur situation géographique, le photographe invite à saisir les lumières de l'aube au crépuscule.

Au programme de 2011, « *Lac Majeur, le baroque à fleur d'eau* » (du 18 au 22 avril 2011), « *Un jardin secret en Ecosse, l'art du topiaire, hôtes dans un château privé* » (du 9 au 13 septembre 2011), « *Château d'Amboise : "Camera Oscura" et "Sfumato"* » (du 10 au 14 octobre 2011) et « *Les lois de l'optique à Versailles* » (du 9 au 13 janvier 2012).

Renseignements : [www.european-garden-tour.com](http://www.european-garden-tour.com) et [www.jbleroux.com](http://www.jbleroux.com)

## NOTRE PETIT DOIGT VERT NOUS A DIT

**Le Festival international des jardins de Chaumont-sur-Loire (Loir-et-Cher) 2011**

La 20<sup>e</sup> édition du « Festival international des jardins de Chaumont-sur-Loire » se déroulera du 22 avril au 16 octobre 2011 et aura pour thème « *Jardins d'avenir, ou l'art de la biodiversité heureuse* ».

Renseignements : [www.domaine-chaumont.fr](http://www.domaine-chaumont.fr)

« **Le rêve d'une ville fertile** » à la Cité de l'architecture & du patrimoine (Paris)

Lors du congrès annuel de l'Association des directeurs de jardins et espaces verts publics (AFDJEVP) qui s'est tenu à Vichy (Allier) du 16 au 17 septembre, Michel Péna, président de la Fédération française du paysage (FFP) a annoncé la tenue d'une exposition pour 2011 sur le thème « *Le rêve d'une ville fertile* » dans le cadre de la Cité de l'architecture & du patrimoine.

Renseignements : [www.citechailot.fr](http://www.citechailot.fr)

**Appel à projets « En 2012, l'Oise fête Rousseau »**

En 2012 sera célébré le tricentenaire de la naissance du philosophe Jean-Jacques Rousseau (1712-1778). A cette occasion, le Conseil général de l'Oise, propriétaire depuis 1985 du parc Jean-Jacques Rousseau à Ermenonville, lui rendra hommage ainsi qu'à son œuvre. D'ores et déjà, il a lancé un appel à projets à destination des Isariens (habitants de l'Oise) pour concevoir des projets culturels, artistiques, scientifiques, pédagogiques en lien avec la vie et l'œuvre du philosophe et aussi avec l'héritage de la pensée rousseauiste ou sa réinterprétation contemporaine par notre société. Les résultats seront connus en janvier 2011.

Renseignements : [www.oise.fr/culture-et-vie-locale/rousseau-2012/appel-a-projets](http://www.oise.fr/culture-et-vie-locale/rousseau-2012/appel-a-projets)

**Floriade 2012**

« *Floriade* » est une exposition horticole mondiale organisée tous les dix ans aux Pays-Bas. Jardins, concepts de plantation, technique et horticulture sont au cœur de cet événement. La sixième édition aura lieu **d'avril à octobre 2012**, sur 66 hectares dans la ville de Venlo. « *Floriade Venlo 2012* » se déclinera suivant 5 thèmes : « *Détente et guérison* », « *Moteur vert* », « *Education et innovation* », « *Environnement* » et « *World show stage* ». A l'issue de la manifestation, le site deviendra un parc public.

Renseignements : [www.floriade.nl](http://www.floriade.nl)

**Nantes (Loire-Atlantique) élue « capitale verte de l'Europe » en 2013**

Parmi 17 villes européennes candidates, c'est Nantes qui a remporté le titre de « *Capitale verte de l'Europe* » 2013 au cours d'une cérémonie le jeudi 21 octobre à Stockholm (Suède). Une manière pour la Commission européenne de distinguer l'engagement de Nantes dans un développement urbain respectueux de l'environnement au cours de 20 années d'efforts et d'engagements (aménagement urbain et mobilité, innovation dans la gestion des déchets, préservation du patrimoine naturel autour de l'Estuaire de la Loire...).

Renseignements : [www.nantesmetropole.fr](http://www.nantesmetropole.fr)

« **Plantes, Plaisirs, Passions** » 2011 au potager du château de la Roche-Guyon (Val-d'Oise)

**Du 30 avril au 1<sup>er</sup> mai 2011**, l'ensemble du château de La Roche-Guyon accueillera la troisième édition de « *Plantes,*



*Plaisirs, Passions* » avec pour thème « *Parfums et saveurs au jardin* ». Cet événement, placé sous le commissariat de l'urbaniste-paysagiste Thierry Huau, réunira de nombreux exposants autour des rencontres, célébrations, séances de cinéma en plein air dans le potager et expositions en accord avec ce thème.

Renseignements : [www.plantesplaisirspassions.com](http://www.plantesplaisirspassions.com)

## EN DIRECT DES JARDINS

### Fermeture de l'arboretum du Poërop à Huelgoat (Finistère)

En raison d'une fréquentation insuffisante pour faire face aux charges et faute de repreneur, la Maison de retraite de Huelgoat (propriétaire du site) et son conseil d'administration ont pris la décision de cesser l'exploitation touristique de l'arboretum du Poërop, détenteur du label « Jardin remarquable ». Il est hélas dorénavant définitivement fermé au public.

Renseignements : <http://pangea.asso.free.fr>

### Un nouveau projet d'implantation d'éoliennes met en péril le paysage des abords du château de la Ballue à Bazouges-la-Pérouse (Ille-et-Vilaine)

Déjà en 2009, un projet de 5 éoliennes de 150 mètres à Saint-Ouen-la-Rouerie menaçait les vues sur la ligne de crête, à 9 kilomètres des jardins du château de la Ballue. Il a été refusé par le préfet d'Ille-et-Vilaine pour raison d'atteinte aux paysages emblématiques visibles du Mont-Saint-Michel (Manche) et au panorama des jardins de la Ballue. Cependant, un nouveau projet de parc éolien (4 éoliennes de 140 mètres) sur la commune de Tremblay apparaît cette année à seulement 6,5 kilomètres des terrasses, avec évidemment un grave impact visuel sur les vues de ces jardins, détenteurs du label « Jardin remarquable ». Une enquête publique est actuellement en cours à la mairie de Tremblay (Ille-et-Vilaine), **jusqu'au 17 décembre** au sein de laquelle les avis défavorables et favorables sont comptabilisés conduisant à la décision finale à propos de cette demande de permis de construire revenant au Préfet. Les amis de la Ballue sont invités à se mobiliser par courrier aux autorités compétentes.

Renseignements : [mfmathiot@wanadoo.fr](mailto:mfmathiot@wanadoo.fr) et [www.laballuejardin.com](http://www.laballuejardin.com)

### Péril sur le jardin des Serres d'Auteuil (Paris)

Inscrites à l'inventaire des Monuments historiques, les Serres d'Auteuil (faisant partie du jardin botanique de la ville de Paris), architecture de verre et de fer unique en Europe, construites en 1898 par l'architecte Jean-Camille Formigé, constituent un véritable chef-d'œuvre aujourd'hui en péril. En effet, la Fédération Française de Tennis envisage la « fusion » du tournoi de Roland Garros et de l'ensemble du jardin et des Serres d'Auteuil, avec notamment l'annexion de l'Orangerie et autres bâtiments techniques protégés. Un court de tennis de 7000 places est envisagé à l'emplacement des « serres chaudes » entraînant de fait la fermeture pure et simple du site.

Afin de se mobiliser contre ce massacre annoncé, une pétition est en ligne sur Internet.

Renseignements : [www.petitions24.net/serresdauteuil](http://www.petitions24.net/serresdauteuil)

### Le retour des cygnes au parc Montsouris (Paris)

En 2005, le curage du lac du parc Montsouris avait provoqué la brusque disparition des cygnes. Désormais, un couple de cygnes noirs à bec rouge (*Cygnus atratus*) originaires d'Australie et un second, de cygnes blancs (*Cygnus olor*), originaires de Pologne ont été réintroduits **mi-septembre 2010**.

Renseignements : [www.jardins.paris.fr](http://www.jardins.paris.fr)

### Renaissance du Désert de Retz à Chambourcy (Yvelines)

L'association « *Le Désert de Retz, jardin des Lumières* » annonce que le site a attiré cette année près de 4800 visiteurs. Une exposition est prévue pour 2011. Après le rétablissement des menuiseries et la réouverture des portes fenêtres de la Colonne brisée, des travaux de restauration, sous la conduite de Pierre-André Lablaude, architecte en chef des Monuments historiques, concernent des raccords d'étanchéité de la toiture, tandis que la restauration partielle des intérieurs est prévue (peintures et enduits). Par ailleurs, un inventaire du patrimoine arboré a été engagé et a conduit l'obtention pour le tilleul à marcottes du label « Arbre remarquable de France » décerné par l'association A.R.B.R.E.S. Enfin, des ruches ont été implantées, la première récolte de miel se porte déjà à 30 kg. Ces informations sont issues des deux premiers numéros de « *La gazette de Retz* » de l'association « *Le Désert de Retz, jardin des Lumières* ».

Renseignements : [www.desertderetz.info](http://www.desertderetz.info)

### Rétablissement des décors extérieurs et du jardin du Pavillon frais du domaine de Versailles et de Trianon (Yvelines)



Le « Pavillon frais » du Trianon a été imaginé en 1751 aux abords du pavillon français par l'architecte Ange-Jacques Gabriel (1698-1782) pour servir de salle à manger (pour les produits de la laiterie et du potager). Il fut détruit en 1810 et reconstruit en 1980. Il lui manquait son bassin et ses treillages. Ceux-ci viennent d'être en partie restitués par des travaux réalisés grâce au mécénat des *American friends of Versailles* et au concours de la Société des amis de Versailles.

Renseignements : [www.chateauversailles.fr](http://www.chateauversailles.fr)

## Ouverture du parc des Impressionnistes à Clichy-la-Garenne (Hauts-de-Seine)

Inauguré le **18 septembre 2010**, ce nouveau parc urbain est situé au cœur des quartiers Bac d'Asnières et Valiton-Petit dans une ZAC créée en février 2007. D'une superficie de plus de 5 hectares, il a été aménagé par la paysagiste Dominique Bocq (agence Hyl) et l'écologue Dominique Feuillas. Il comprend un arboretum, une grande clairière, des plantes aquatiques, des jardins de serres, un mur végétal...

Renseignements : [www.ville-clichy.fr](http://www.ville-clichy.fr)

## DU COTE DES ROSES ET DES CHOUX

### Naissance d'Hortesia

Une nouvelle association voit le jour. Hortesia (31, rue Rouget de l'Isle - 94100 Saint-Maur-des-Fossés) a pour but de diffuser, en la rendant accessible à tout public par la vulgarisation, l'histoire des jardins avec la création et la diffusion d'événements culturels liés au thème des jardins (expositions, colloques, conférences, rencontres...), avec diverses éditions (supports papier, audio-visuels...), avec du tourisme culturel (visites, découvertes, voyages...) et des activités et actions liées à la protection du patrimoine architectural et végétal. Adhésion : 15 €.

Renseignements : [jacques.hennequin@wanadoo.fr](mailto:jacques.hennequin@wanadoo.fr)

## LE GENIE DES LIEUX

La Chine et ses jardins sont au cœur de la rentrée littéraire. Plusieurs livres sont consacrés à ce thème : « *Jardins chinois* » de Fang Xiaofeng (Citadelles & Mazenod), « *L'art des jardins en Chine* » de Laurent Colson (Editions du Rouergue), « *Jardins de Chine ou la quête du paradis* » de Che Bing Chiu (Editions de La Martinière) et enfin « *Jardins chinois* » de Sui Yu et Xun Wei (ICI Interface) qui, en outre, laisse une belle place à des créations contemporaines.



Dans cette même vague, le cinquième numéro de « *Planète chinois* », la revue de tous ceux qui étudient le chinois, met même à sa une un dossier intitulé « *Parcs et jardins, un autre lieu de vie* » et permet de connaître quelques mots spécifiques aux jardins à dire en chinois comme *yuánlin yishù* (« art des jardins »), *gōngyuán* (« parc ») ou *qishi* (« roche »).

Renseignements :

[www.conservatoire-jardins-paysages.com/listeLivresActu.php](http://www.conservatoire-jardins-paysages.com/listeLivresActu.php)

## A LIRE

### « Dictionnaire des jardins et paysages » de Philippe Thébaud



Le dictionnaire réalisé par notre association est à nouveau disponible en librairies. Excellente idée de cadeau de Noël et ouvrage de référence pour les amateurs de jardins, il est le témoin d'un patrimoine riche, varié, et dont il faut souhaiter la sauvegarde dans une époque où le langage SMS prend le pas sur des mots précisément appropriés à un savoir-faire et à de nombreuses cultures. Ce livre conserve la mémoire d'un langage en continue évolution, de l'are au -zème en passant par des termes comme Carrare, préolier ou sécateur, des jardins comme ceux de la Granja à Ségovie (Espagne), le jardin botanique de l'Université de Padoue (Italie), le jardin de Sissinghurst (Angleterre), les jardins de Vaux-le-Vicomte à Maincy (Seine-et-Marne), le parc du Bois des Moutiers à Varengeville-sur-Mer (Seine-Maritime), la bamboueraie de Prafrance à Généralgues (Gard) et des personnages comme Edouard André, Gertrude Jekyll, Paul et André Véra, Ian Hamilton Finlay, Nils-Udo... Ce labyrinthe hortésien s'insinue dans les domaines de la mythologie, l'art, la botanique, la pédologie, la climatologie, la fontainerie, la géographie et l'informatique.

Pour plus de détails, se reporter à notre nouvelle sélection de **220 livres** (automne 2010) au sein de la rubrique « Actualité des livres » ([www.conservatoire-jardins-paysages.com/listeLivresActu.php](http://www.conservatoire-jardins-paysages.com/listeLivresActu.php)).

### Des parutions annoncées

La rentrée 2011 annonce plusieurs livres intéressants et attendus parmi lesquels « *Laissez la nature entrer dans votre jardin* » de Noël Conservation (Michel Lafon), « *Vendre le tourisme de jardins* » de Claude Origet (Economica) pour fin janvier 2011, « *Jardins et potagers de montagne* » de Snezana Gerbault (Editions du Rouergue) pour février 2011, « *Jardin et design* » de Marie-Haude Caraës et Chloé Heyraud (Actes sud) pour février 2011, « *Les jardins de Van Gogh* » de Ralph Skea (Hazan) pour mars 2011, mais aussi « *Itinéraire d'un amoureux des palmiers de la Martinique* » de Jean-Charles Pavia (Orphie) pour avril 2011.

## EX LIBRIS

### Rencontre d'auteurs à la Librairie des jardins, jardin des Tuileries (Paris)

Notre amie Françoise Simon, responsable de la Librairie des Jardins, propose des rencontres d'auteurs à la Librairie des jardins le jeudi **16 décembre 2010** de 16 h à 18 h : Marie-Hélène Bénétière et Frédérique Boura pour « *Jardins en Alsace, quatre siècles d'histoire* » (Lieux dits), Lucile Allorge et Régine Rosenthal pour « *Biodiversité, Madagascar, l'Eden fragile* » (Privat) et Isabelle Specht pour « *Jardins de la Réunion, l'amour extrême des plantes* » (Orphie). Ces signatures sont suivies d'un verre de l'amitié avec l'aimable participation de la Maison de l'Alsace.

Renseignements : [www.louvre.fr](http://www.louvre.fr)

### Ouverture de la Librairie les jardins d'Olivier (Paris)

Animé par une expérience de 20 années passées auprès de l'ensemble des professionnels de l'édition et du jardin, Olivier Pochard crée sa propre librairie (27, rue Gay Lussac - 75005 Paris). Elle proposera un choix de près de 8000 titres d'ouvrages spécialisés (art et histoire des jardins, horticulture, paysagisme, botanique, jardinage, nature, agriculture, écologie, développement durable, décoration et architecture écologique, art floral, gastronomie au naturel, santé, bien-être et art de vivre en général). Sont également prévus des rencontres avec les plus grands noms du jardin, des ateliers pratiques, des signatures, des expositions permanentes et des conférences thématiques. « *Les jardins d'Olivier* » doivent ouvrir au public **courant décembre**. L'inauguration de cette nouvelle adresse des amateurs de jardins est prévue au cours du premier trimestre 2011. Un site Internet interactif sera opérationnel à compter du 1<sup>er</sup> mars 2011.

Renseignements : 09 66 85 85 42 et  
[lesjardinsdolivier-librairie@hotmail.fr](mailto:lesjardinsdolivier-librairie@hotmail.fr)

### Exposition de Mona Elizabé à la Librairie des jardins, ardin des Tuileries (Paris)

**Jusqu'au 5 janvier 2011**, la Librairie des Jardins expose quelques œuvres de l'artiste peintre-décoratrice, Mona Elizabé, donnant des cours de trompe-l'œil aux ateliers des Arts décoratifs du musée du Louvre. Les toiles exposées représentent des vues du jardin des Tuileries.

Renseignements : [www.mona-elizabe.com](http://www.mona-elizabe.com)

## DU COTE DES LAURIERS ET DES PALMES

### Prix Saint-Fiacre 2010

Le jury du « Prix Saint-Fiacre », prix annuel de littérature délivré par l'association des journalistes du jardin et de l'horticulture (AJJH) a été attribué au livre « *Le potager anti-crise* » de Rodolphe Grosléziat (Ulmer). Ecrit par un jardinier autodidacte installé à la campagne depuis 7 ans, ce livre témoigne de l'objectif qu'il s'est fixé pour lui et sa famille de manger sain en dépensant peu et en s'assurant une véritable autonomie alimentaire. C'est une garantie d'apporter aux

aux enfants les « *5 fruits et légumes par jour* ». En outre, son jardin picard est cultivé sans utiliser de produits chimiques.



Renseignements : [www.ajjh.org](http://www.ajjh.org)

### Prix René Pechère

Le lauréat de la 2<sup>ème</sup> édition du Prix René Pechère est « *Itinéraires d'un jardinier* » (Xavier Barral, 2009) de Pascal Cribier, déjà lauréat l'an passé du Prix Diapason du livre d'art. Ce livre faisait suite à l'exposition « *Les racines ont des feuilles* » consacrée à son œuvre dans les murs de l'Espace Fondation EDF de mai à septembre 2008.

Renseignements : <http://prixpechere.bvrp.net>

### Prix Bonpland 2011



Le **15 octobre 2010**, à l'occasion des Journées des plantes de Courson (Essonne), ont été dévoilés les trois lauréats de l'édition 2011 du Prix Bonpland, concours annuel animé par la Société Nationale d'Horticulture de France (SNHF) et l'Institut Jardiland et destiné à promouvoir la création de jardins d'agrément ou leur restauration. Le 1<sup>er</sup> prix revient à Mme et M. Martin pour le jardin des Songes à Strueth (Haut-Rhin). Le 2<sup>e</sup> prix est allé à Mme et M. Tranchant pour le jardin Ker-Louis à Fréhel (Côtes d'Armor). Enfin, le 3<sup>e</sup> prix a récompensé Mme et M. Baizet pour le jardin du Zéphyr à Anglure-sur-Dun (Saône-et-Loire).

Renseignements : [www.snhf.org](http://www.snhf.org)

## KIOSQUE DE JARDIN

### Petite revue de presse grand public sur le thème des jardins

Dans les parutions récentes les jardins ont été à l'honneur :

#### « Jardins de France » n° 608 (novembre-décembre 2010)

Au sommaire, figure notamment un article sur l'histoire de la famille Gérard liée à celle du parc botanique de la Fosse à Fontaines-Coteaux (Loir-et-Cher). Au fil des générations, elle s'est beaucoup investie dans le soutien aux parcs et jardins de France.



#### « Le Figaro magazine n° 1127 : Aux arbres citoyens ! » (27 novembre 2010)

Dans le cadre de l'opération mondiale pour le reboisement lancée par les Nations Unies et en partenariat avec la fondation Yves Rocher, « Le Figaro magazine » a consacré sa une et un dossier de 14 pages sur les arbres (reboisement, arbres historiques...). Le point essentiel

de cette opération consistait surtout au reversement de 0,50 € du prix de vente à la Fondation Yves Rocher pour replanter un arbre en France.

#### « Maisons normandes » n°122 (décembre 2010-janvier 2011)

La une et un article de 8 pages sont consacrés au parc du Bois des Moutiers à Varengeville-sur-Mer (Seine-Maritime).



## NOCTURNES EDENS

### La Fête des Lumières au parc de la Tête d'or à Lyon (Rhône)

Lors de la 12<sup>e</sup> édition de la fête des Lumières (du 8 au 11 décembre 2010) a été particulièrement remarquée l'« Installation de feu » au sein du parc de la Tête d'or. La compagnie Caraboose a en effet proposé des flammes en pots montrant le chemin, trois énormes boules de feu flottant sur le lac, des automates, une immense fleur enflammée, les « Marcells de feu », la « Fontaine à Jojo » et quatre musiciens dans le « Kiosk à Musik » cerclé de bancs chauffants.

Renseignements : [www.fetedeslumières.lyon.fr](http://www.fetedeslumières.lyon.fr)

### « Féeries nocturnes » aux jardins du Méridien (Nouvelle-Calédonie)



Le 16 décembre à 14h, le Méridien, la société Philips, Landmark & Light International, Thébaud Urbanisme et Paysage et les établissements Szymanski... Catelec organisent une journée d'échanges de professionnels et de partage d'expérience à l'hôtel Méridien Nouméa, afin de développer des échanges autour de l'enjeu de vivre au jardin la nuit en ville, tout en restant dans une logique d'économie et d'écologie raisonnable. Cet événement est clôturé par les féeries nocturnes des jardins du Méridien qui se dérouleront **jusqu'au 15 janvier 2011**.

Renseignements : [www.landmark-and-light.com](http://www.landmark-and-light.com)

### « Noël rose de Wesserling » au parc de Wesserling à Husseren-Wesserling (Haut-Rhin)

Avec « Noël au jardin », du 3 au 29 décembre 2010 (de 17 h 15 à 21 h 15), les jardins de Wesserling proposent comme tous les ans un parcours magique et féérique : parc scintillant, contes, rencontres surprenantes, jardins féériques, saveurs de Noël... Un lieu de visite idéal pour les enfants.

Renseignements : [www.parc-wesserling.fr](http://www.parc-wesserling.fr)

### « Vaux-le-Vicomte fête Noël » au château de Vaux-le-Vicomte à Maincy (Seine-et-Marne)

Dès le 18 et jusqu'au 31 décembre, le château de Vaux-le-Vicomte prend ses habits de fête. Un décor féérique ornera les pièces intérieures avec boules scintillantes, feux de cheminées, table de Noël dressée, lumières, sapins, guirlandes et un conte de Noël (« La Belle au Bois Dormant ») dans les dépendances. A l'extérieur, un carrousel accueillera petits et grands devant le château, la cour d'honneur sera bordée par une allée de sapins blancs menant jusqu'au château et d'autres surprises lumineuses restent à découvrir dans le jardin d'André Le Nôtre dès la tombée de la nuit...

Renseignements : [www.vaux-le-vicomte.com](http://www.vaux-le-vicomte.com)

Ce numéro a été réalisé grâce à la participation de Christian Maillard et d'Anne Augarde.

Prochain numéro de Contact : février 2011