

## EDITORIAL

### Des jardins à la page

La communication fait partie intégrante du monde des jardins, les initiatives dans ce sens sont toujours à saluer, qu'il s'agisse de fêtes des plantes, de manifestations nocturnes ou d'expositions. Les affiches sont, par définition, un excellent moyen de se faire connaître. Notre concours d'affiches de jardins dont le second palmarès sera diffusé courant septembre dans un hors-série de notre bulletin « *Contact* » le confirmera prochainement.

La presse aussi évolue ; de nouveaux magazines apparaissent, les articles (tout comme les livres) concernant les jardins sont plus en plus nombreux, un jardin édite un jeu de cartes. L'émission « *Silence, ça pousse !* » sur France 5 augmente son temps d'antenne à la rentrée et, chaque année, un numéro du magazine « *Des racines & des ailes* » sur France 3 est désormais consacré aux jardins.



Le succès de la dernière édition de « *Rendez-vous aux jardins* » avec 1,8 million de visiteurs montre encore cet engouement. Dans chacun des numéros de « *Contact* », nous relayons le maximum de ces démarches et imaginons déjà un futur événement autour de ces énergies promotionnelles.

Notre rencontre prévue pour la fin de l'année sur le thème « *culture, créativité et biodiversité* » est en préparation ; elle fera l'objet de notre prochain numéro.

Plus que jamais, le Conservatoire des jardins et paysages, en qualité d'association se fait chambre d'écho et relaye les initiatives, petites ou grandes, privées ou publiques pour montrer combien les propriétaires et gestionnaires s'activent, animent avec ardeur les jardins qui sont le patrimoine vivant de notre pays.

*Philippe THEBAUD, Président*

## LE CHIFFRE DE LA SAISON

**386**

Cette année, la deuxième édition du concours biennal d'affiches de jardins organisé par notre association depuis 2007 s'est portée sur une sélection de 386 affiches. Le jury présidé par Martine Lesage (responsable de l'organisation du concours au Conseil national des villes et villages fleuris [CNVVF]) s'est réuni pour délibérer le 13 juillet dernier. Les résultats seront proclamés dans les prochaines semaines par voie de presse et sur notre site Internet.

## UNE SAISON AUX JARDINS



Jardins du château d'Auvers à Auvers-sur-Oise (Val-d'Oise)  
[© Christian Maillard]



Roseraie d'André Eve à Pithiviers (Loiret) [© Anne Augarde]



Herbarium des Remparts à Saint-Valery-sur-Somme (Somme)  
[© Christian Maillard]



Parc de Bagatelle (Paris) [© Christian Maillard]

## CAMPAGNE NATIONALE

### Journées européennes du patrimoine 2010



Les Journées européennes du patrimoine 2010 se dérouleront les **18 et 19 septembre** et auront pour thème « Les grands hommes, quand femmes et hommes construisent l'Histoire ». Sont déjà annoncés dans le domaine des jardins liés à de grands personnages des animations diverses dans les jardins de la villa Arnaga d'Edmond Rostand à Cambo-les-Bains (Pyrénées-Atlantiques), des visites commentées des jardins et de l'histoire du domaine de Champs-sur-Marne (Seine-et-Marne) sur la thématique des propriétaires du château (marquise de Marbeuf, duc Gaston de Lévis, comte Louis Cahen d'Anvers), l'ouverture gratuite de la maison et du jardin de Georges Clemenceau à Saint-Vincent-sur-Jard (Vendée), un concert itinérant de la Société fraternelle des cornemuses du Centre dans le parc de la Vallée aux Loups à Châtenay-Malabry (Hauts-de-Seine), une exposition-promenade le dimanche 19 septembre avec dix panneaux sur chevalets (illustrés d'images d'archives et de photographies contemporaines racontant la vie d'Albert Kahn, ses projets, son patrimoine et ses jardins) disséminés dans les jardins du musée Albert Kahn à Boulogne-Billancourt (Hauts-de-Seine) et un spectacle musical intitulé « *La dernière rose de Malmaison* » dans le parc de la Malmaison à Rueil-Malmaison (Hauts-de-Seine), sur la passion de l'impératrice Joséphine pour les roses et les sciences naturelles. Autre événement, le samedi 18 septembre de 11 h à 17 h (sans inscription préalable), le Désert de Retz à Chambourcy (Yvelines) sera exceptionnellement ouvert au public. Des guides bénévoles accueilleront et renseigneront les visiteurs qui pourront ensuite déambuler librement à la découverte du jardin de François Racine de Monville.

Le programme sera en ligne sur le site Internet de l'opération **à partir du 23 août**.

Renseignements : [www.journeesdupatrimoine.culture.fr](http://www.journeesdupatrimoine.culture.fr)

## A L'AFFICHE

### « Balade insolite » dans les jardins du musée départemental Maurice Denis à Saint-Germain-en-Laye (Yvelines)

Une balade insolite sur le thème « La flore en légende » est organisée le **vendredi 27 août** de 15 h à 17 h dans les jardins du musée permettant d'écouter récits de légendes de plantes et de fleurs afin de découvrir les caractéristiques botaniques des jardins.

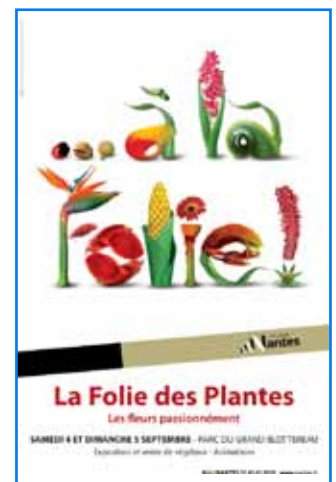
Renseignements : [www.tourisme.yvelines.fr](http://www.tourisme.yvelines.fr)

### « La Folie des plantes » au parc du Grand-Blottereau à Nantes (Loire-Atlantique)

La 23<sup>e</sup> édition de « La Folie des plantes » aura lieu les **4 et 5 septembre** et sera placée sous le thème « les fleurs passionnément ». A cette occasion, les fleurs de la passion (*Passiflora*) seront à l'honneur. Le 4 septembre après-midi, Roland Jancel, ancien directeur des espaces verts de la Ville de Nantes, dédicacera le livre

« *Magnolia, l'arbre fleur venu du nouveau monde* » de Corinne Langlois (Privat), rédigé sous sa direction.

Renseignements : [www.jardins.nantes.fr](http://www.jardins.nantes.fr)



### « 2<sup>èmes</sup> curiosités botaniques » au jardin secret du Grand Boulay (Mayenne)

40 professionnels venus de toute la France (pépiniéristes producteurs, horticulteurs, spécialistes des accessoires de jardin et de la décoration...) se réunissent les **11 et 12 septembre** au jardin secret du Grand Boulay. Quatre conférences sont prévues (« *Jardiner sans pesticide, c'est possible* », « *Insectes auxiliaires au jardin : les petites bêtes au service du jardinier* », « *Les plantes utiles, gros plan sur la consoude* » et « *La valorisation des déchets du jardin par compostage, broyage et paillage* ») et le dimanche un concours d'art floral. Lors de cette fête où les plantes ont la vedette, ce jardin constitue un rendez-vous avec la nature, invitant à la flânerie.

Renseignements : [www.grandboulay.fr](http://www.grandboulay.fr)



## La « Cow Parade » au jardin public et dans le cœur de Bordeaux (Gironde)

Cette manifestation internationale d'art contemporain de rue, se déroule à Bordeaux **jusqu'au 14 septembre**. 58 vaches en fibre de verre sont customisées par une cinquantaine d'artistes (peintres, graphistes, designers, photographes, sculpteurs, illustrateurs, plasticiens...) comme Marguerite Bartherotte, Delphine Frey, Louis Lopez, Yann Muller, Clémentine Roche... Les vaches portent les noms de « *Botanic cow* », « *Une jolie fleur dans une peau d'vache* », « *Vach'art* »... Parmi les lieux d'exposition, le jardin public de Bordeaux accueille huit de ces vaches. Le 30 septembre, toutes les vaches seront vendues aux enchères au profit de la Banque alimentaire de Bordeaux et de Gironde.

Renseignements : [www.bordeauxandcow.com](http://www.bordeauxandcow.com)

## « Les parcelles du végétal, Figeac en ses jardins » à Figeac (Lot)

Invitant à explorer **jusqu'au 19 septembre** les jardins figeacois, « *Les parcelles du végétal Figeac en ses jardins* » rythment le paysage urbain du centre historique de cette ville d'art et d'histoire et des bords du Célé. A l'hôtel de Crussol (3, rue de Crussol), les « *Jardins apostrophes* » sont une exposition et installation de Violaine Laveaux, sculpteur, plasticienne et photographe, avec des portraits de jardins et de jardiniers et des créations plastiques révélant le dialogue du végétal et de la ville. « *Le piège à rosée* » (installation de Jean-François Prigent et Violaine Laveaux) est à découvrir dans le jardin des Ecritures. Dans le jardin de la mairie, le « *jardin de l'invisible oiseau* » (création végétale et sonore de Jean-François Prigent) accueille une forêt de plantes municipales nomades. Des ricins composent « *Le carré de ricins* » (création végétale de Jean-François Prigent) dans les jardins du Célé sur le chemin du Moulin-de-Laporte. Ces derniers sont à l'honneur avec la projection à l'Espace Patrimoine (Hôtel de Ville) du film « *Des jardins familiers* » de Martine Bergues et Jacques Tournebize, témoignant de la relation des jardiniers du Célé à ce lieu, entre ville et campagne, et de la place qu'elle occupe dans leur vie quotidienne.

Il est à noter à cette occasion la publication du livre « *Jardins apostrophes* » (Un autre reg'art, 2010) de Violaine Laveaux.

Renseignements : [www.ville-figeac.fr](http://www.ville-figeac.fr)

## « Un jardin de mauvaises herbes » à la forteresse royale de Chinon (Indre-et-Loire)

Le fort Saint-Georges est un site archéologique enfoui (fouillé entre 2003 et 2008) destiné à se transformer en jardin. La nature a déjà repris ses droits sur les remblais. Tiphaine Hameau, artiste jardinier, « *observateur du dehors* » et ancien assistant de l'artiste botaniste Liliana Motta, a réalisé sur ce site de la forteresse royale de Chinon un jardin éphémère de mauvaises herbes à partir d'un inventaire de la flore du Centre permanent d'initiatives pour l'environnement Touraine-Val de Loire de Seuilley et d'une recherche ethnobotanique. Visible **jusqu'au 20 septembre**, il invite à partir à la rencontre des

plantes oubliées. Ce jardin, en raison de conditions de sécurité du site archéologique, n'est pas accessible au public. Pour être visible, il prend donc la forme d'une forêt de cannes à pêche, symbolisant à la fois de grandes herbes d'un jardin imaginaire et constituant un clin d'œil à la Vienne en contrebas. Des boules enfilées sur ces cannes adoptent un code de six couleurs renseignant les différents usages des plantes identifiées (vert pour l'alimentaire, jaune pour le médicinal, rouge pour le domestique artisanal, bleu pour la superstition, blanc pour le tinctorial et noir pour le toxique).

Renseignements : [www.forteressechinon.fr](http://www.forteressechinon.fr)

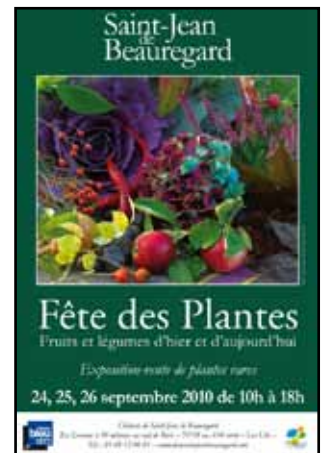
## « Fête des plantes, fruits et légumes d'hier et d'aujourd'hui » au parc-domaine de Saint-Jean de Beaugard aux Ulis (Essonne)

La traditionnelle Fête des plantes, fruits et légumes d'hier et d'aujourd'hui réunira quelque 200 professionnels (pépiniéristes, artistes, artisans, libraires...) **du 24 au 26 septembre** au domaine de Saint-Jean de Beaugard avec pour thème « *les pépiniéristes, acteurs de la biodiversité* ». Comme à chaque édition, sont programmées des conférences telles que « *Rosiers à floraison tardive et baies d'automne* »

par Guy André des Roses anciennes André Eve ou « *Fruits, légumes et biodiversité* » par Martine Mitteau, ingénieur horticulteur et docteur ès sciences.

Des signatures sont également prévues parmi lesquelles celles de Xavier Mathias pour « *Délicieux légumes pour jardiniers curieux* » (Rustica), de Vincent Albouy pour « *Nichoires, abris, mangeoires* » (Edisud, collection « Pas à pas ») ou d'Henri Clément pour « *L'abeille, sentinelle de l'environnement* » (Alternatives). Deux expositions « *Les jardins Agapanthe* » d'Alexandre Thomas et « *Botanica, mystères et beautés du monde végétal* » (macrophotographies de l'artiste belge Muriel Emsens) sont également au programme.

Renseignements : [www.domsaintjeanbeaugard.com](http://www.domsaintjeanbeaugard.com)



## « Fête des jardins » à Paris et en petite couronne

Pour sa 14<sup>e</sup> édition, la Fête des jardins initiée par la Ville de Paris s'étend bien au-delà du boulevard périphérique. Participeront également les **25 et 26 septembre**, 12 autres collectivités : Aubervilliers (Seine-Saint-Denis), Clichy-la-Garenne (Hauts-de-Seine), Colombes (Hauts-de-Seine), le Conseil général des Hauts-de-Seine, Grand Paris Seine Ouest (Hauts-de-Seine), Levallois-Perret (Hauts-de-Seine), Maisons-Alfort (Val-de-Marne), Nogent-sur-Marne (Val-de-Marne), Plaine Commune (Seine-Saint-Denis), Puteaux (Hauts-de-Seine), Saint-Mandé (Val-de-Marne) et Sceaux (Hauts-de-Seine).

De nombreuses animations sont à découvrir comme la visite





du parc de Billancourt à Boulogne-Billancourt (Hauts-de-Seine) avec l'agence Ter, l'exposition « *Regards sur la biodiversité* » au parc de Bagatelle, la visite exceptionnelle de la grotte du Champ de Mars, les ouvertures au public de jardins partagés parisiens, de jardins d'hôpitaux et de certaines communautés religieuses, sans oublier le village au sein du parc de Bercy où les agents de la direction des espaces verts et de l'environnement de Paris et ceux des communes riveraines présenteront leurs métiers et les actions menées pour favoriser la biodiversité.

Renseignements : [www.paris.fr](http://www.paris.fr) et [www.agglo-gpsa.fr](http://www.agglo-gpsa.fr)

### « Festival de l'épouvantail » à l'arboretum du Poërop à Huelgoat (Finistère)

Venus de toute la région, ils se nomment Belleplante, les époux Vantails, la Belle aux chiens, Fifou des Bois, l'Ankou... Dans le cadre du concours d'épouvantails, les visiteurs de l'arboretum du Poërop (établissements scolaires, établissements périscolaires, maisons de retraite, associations, collectivités, particuliers adultes et enfants) sont invités à voter jusqu'au 31 août pour l'épouvantail leur paraissant le plus beau dans le cadre du festival de l'épouvantail qui se déroule **jusqu'au 26 septembre**.

Renseignements : [www.arboretum-huelgoat.fr](http://www.arboretum-huelgoat.fr) et <http://pangea.asso.free.fr>

### « Exubérance baroque » au domaine de Versailles et de Trianon (Yvelines)

Deux créateurs de la nouvelle vague du végétal présentent **jusqu'au 26 septembre** des œuvres originales dans le cadre du jardin français du Petit Trianon. L'artiste-designer, Alexis Tricoire, associé aux Jardins de Gally, et l'architecte-paysagiste, Jean-Philippe Poirée-Ville, exposent leurs œuvres végétales monumentales en un « *parcours poético-ludique destiné à s'émerveiller, découvrir et comprendre* » et mettant

en scène « *une nouvelle relation entre l'homme et la nature* » par l'évocation « *des liens qui unissent le ciel et l'espace bâti* ». Evoluant au gré de la croissance des végétaux les composant, ces œuvres renouent avec le caractère festif et enchanteur des fêtes qui ont marqué Versailles et Trianon.

Renseignements : [www.chateauversailles.fr](http://www.chateauversailles.fr)



### « Jardins & publics, des clés pour réussir » à Metz (Moselle)

La 8<sup>e</sup> conférence internationale « Jardins & publics, des clés pour réussir », organisée par le département de la Moselle, aura lieu **du 28 au 29 septembre** sur le thème « *Des jardins pour tous* ». Parmi les intervenants attendus figurent Jim Gardiner, directeur du jardin de Wisley à Woking (Angleterre), Jill Preston, directeur de la communication aux jardins botaniques royaux de Kew (Angleterre), Abraham Rammeloo, directeur de l'arboretum de Kalmthout (Belgique), Ulf Nordfjell, paysagiste suédois, et Todd Forest, vice-président du jardin botanique du Bronx à New York (Etats-Unis). Ils aborderont des thèmes comme les motivations, les jeunes publics (futurs artisans du jardin), les jardins comme lien de cohésion sociale, la facilitation de l'accès des personnes à mobilité réduite dans les jardins, l'accueil de tous les publics...

Renseignements : [www.moselle-tourisme.com](http://www.moselle-tourisme.com) et [www.jardins-sans-limites.com](http://www.jardins-sans-limites.com)

### « Le génie des jardins 2010 : Respirer » dans les jardins publics du 11<sup>e</sup> arrondissement (Paris)

La cinquième édition de l'évènement artistique « *Le génie des jardins* » est organisée par l'association « *Le génie de la Bastille* » avec pour thème « *Respirer* ». **Du 26 septembre au 3 octobre**, plusieurs artistes exposeront leurs créations dans des jardins du 11<sup>e</sup> arrondissement parisien comme le square Maurice Gardette, le square de la Roquette, le square Folie Titon, le square Colbert, le jardin Louis Majorelle et le square Raoul Nordling.

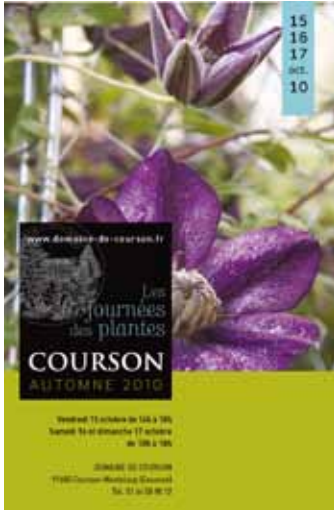
Renseignements : [www.legenedelabastille.net](http://www.legenedelabastille.net)

### « Vie sauvage à Clichy » à Clichy-la-Garenne (Hauts-de-Seine)

En cette « *Année internationale de la biodiversité* », la ville de Clichy-la-Garenne propose **jusqu'au 8 octobre** dans un grand nombre de parcs de la ville, une exposition de photographies géantes d'insectes. Ainsi, des insectes plus fascinants les uns que les autres, des arachnides, des pollinisateurs, des oiseaux et les habitants des bois animent les espaces verts de la ville. La liste complète est disponible au sein d'un livret explicatif de 124 pages disponible en mairie, dans les mairies annexes, à l'office de tourisme et sur le site Internet de la ville.

Renseignements : [www.ville-clichy.fr](http://www.ville-clichy.fr)

## « Les journées des plantes automne 2010 » au domaine de Courson à Courson-Monteloup (Essonne)



Les traditionnelles et incontournables « journées de plantes de Courson » d'automne 2010 ont lieu **du 15 au 17 octobre** avec pour thème unique « Les "sans-souci" ». Elles accueillent plus de 250 exposants et proposent plusieurs conférences comme « *La biodiversité menacée* » par l'universitaire Frédéric Dupont, maître de conférences, directeur du jardin botanique de la Faculté de pharmacie de Lille (Nord), « *Jardins du monde* » par Paula Deitz, rédactrice en chef de l'« *Hudson review* »

et auteur de « *Of gardens, selected essays* » (University of Pennsylvania Press, 2010), « *Du côté des fruits...* » par Pascal Garbe, chef de projet de la politique jardin de Conseil général de Moselle et directeur des jardins fruitiers de Laquenexy, suivi de la dédicace du livre « *Les jardins fruitiers de Laquenexy, un voyage au pays des saveurs* » de Sonia Lesot (Gaud, 2009) et « *L'harmonie au jardin déclinée sur le mode Feng-Shui* » par Nathalie Normand, professeur à l'École Nationale Supérieure du Paysage de Versailles et journaliste spécialisée, suivi de la dédicace de son ouvrage « *Mon jardin feng-shui et moi* » (Guy Trédaniel, 2009). Notre partenaire, la librairie La maison rustique, présente les livres objets de dédicaces en lien avec ce programme de conférences. Au programme sont aussi à signaler le baptême du pommier colonnaire 'Château de Courson' de Delbard et la présentation du nouveau carnet des tendances du jardin « *Le béton et le bourgeon* » par l'Observatoire des tendances du jardin.

Renseignements : [www.domaine-de-courson.fr](http://www.domaine-de-courson.fr)

## Nils-Udo au parc de Méréville (Essonne)

Pour sa troisième saison culturelle, le domaine de Méréville accueille **jusqu'au 31 octobre** l'artiste plasticien bavarois, photographe et peintre, Nils-Udo, en collaboration avec la galerie Claire Gastaud. Dans le parc, cette figure de référence du *Land art* installe en bord de Juine « *Autel de rivière* », une œuvre en suspension, réalisée avec du hêtre et des lianes de climatisées. Dans la Vacherie et dans la Maison du gardien, il expose des peintures, art auquel il s'adonne depuis 2004. Ces œuvres sont à découvrir lors de l'ouverture du domaine au public, pour les Journées européennes du patrimoine (18 et 19 septembre) et les dimanches d'octobre.

Renseignements : [www.essonne.fr](http://www.essonne.fr)

## « Cimetières du monde » au cimetière du Père Lachaise (Paris)

La Ville de Paris présente **jusqu'au 2 novembre** au cimetière du Père Lachaise l'exposition photographique « *Cimetières du monde* ». Avec pour ambition d'interroger sur la place laissée à la nature dans ces lieux de mémoire, les photographies de Jean-Claude Garnier ont été prises dans plusieurs pays d'Afrique, d'Amérique, d'Asie et d'Europe. Ces clichés dévoilent d'autres pratiques et d'autres paysages, dans lesquels se décèle, à travers les liens entre la végétation et les matériaux, une certaine harmonie entre nature et sépultures.

Renseignements : [www.jardins.paris.fr](http://www.jardins.paris.fr)

## « Le Grand parc de Thierry Bosquet » à la tour du Télégraphe du Trou d'Enfer à Bailly (Yvelines)

**Jusqu'au 10 novembre**, la tour du Télégraphe du Trou d'Enfer accueille une exposition présentant quelques gouaches de l'artiste peintre belge Thierry Bosquet dont les originaux ont servi à illustrer le livre « *Versailles, la vie dans le Grand parc au temps de Louis XIV* » (Soféric, 2009).

Renseignements : <http://telegraphe.tde.free.fr>

## « Fragments d'un jardin médiéval » à l'abbaye royale de Royaumont à Asnières-sur-Oise (Val-d'Oise)



Les murs du cloître de l'abbaye de Royaumont accueillent **jusqu'au 14 novembre** une quarantaine de photographies d'Olivier Verley, travaillant à Auvers-sur-Oise (Val-d'Oise) depuis 1996. Des photographies en noir et blanc présentent le jardin des 9 carrés, d'inspiration médiévale, conçu en 2004 par les paysagistes Olivier Damée et Edith Vallet dans l'enceinte de l'abbaye, aux abords des anciennes cuisines et du réfectoire des moines. Prises à différentes saisons, y compris sous la neige, depuis les allées ou des fenêtres de l'abbaye, elles valorisent l'exubérance végétale au sein de l'architecture monastique.

Renseignements : [www.royaumont.com](http://www.royaumont.com)

## « XXL ou le jardin de Gulliver » sur la place Godefroy de Bouillon à Boulogne-sur-Mer (Pas-de-Calais)

Au cœur de la ville fortifiée, la place Godefroy de Bouillon se transforme sur 1100 m<sup>2</sup> **jusqu'au 28 novembre** en un jardin insolite et étonnant. Parmi des massifs de légumes et de fleurs, émergent des légumes géants (aubergine, poireau, radis), des outils de très grandes dimensions (râteau, fourche, cordeau, bêche, arrosoir, plantoir, bottes...), tandis que des limaces ont investi les rangs de ce jardin éphémère.



Renseignements : [www.ville-boulogne-sur-mer.fr](http://www.ville-boulogne-sur-mer.fr)

## « D'en haut » au parc de Sceaux et au parc des Chanteraines à Villeneuve-la-Garenne (Hauts-de-Seine)

Le Conseil général des Hauts-de-Seine met en avant **jusqu'au 3 décembre** différentes facettes de ce département (terre d'histoire, de culture, d'architecture, d'espaces verts ou d'économie, de transports, d'éducation et d'insolite) avec une exposition de photographies en plein air prises d'hélicoptère, établie au sein de deux de ses parcs, celui de Sceaux (allée des Clochetons) et celui des Chanteraines (secteur des Tilliers). Quatre-vingt-seize photographies aériennes grand format exposées présentent notamment des vues du ciel des domaines de Sceaux, national de Meudon et de Saint-Cloud, de la Défense, du parc de la Vallée aux Loups à Châtenay-Malabry, des jardins du musée Albert Kahn à Boulogne-Billancourt, de la cité-jardins de la Butte Rouge à Châtenay-Malabry, du port de Gennevilliers...

Renseignements : [www.vallee-culture.fr](http://www.vallee-culture.fr) et [www.domaine-de-sceaux.fr](http://www.domaine-de-sceaux.fr)

## « Arbres remarquables en Essonne, photographies » aux archives départementales à Chamarande (Essonne)

Le hall des archives départementales de l'Essonne accueille **jusqu'au 17 décembre** une exposition photographique sur les arbres remarquables du département au gré des 4 saisons. Ces portraits d'arbres sont dus à Yves Morelle, photographe aux Archives départementales et commentés par François Giard, technicien à l'Office national des forêts. L'association Cinéam propose également des vidéos sur ce thème, à partir d'extraits de films amateurs tournés en Essonne, des années 1920 aux années 1970.

En lien avec cette exposition, un plan est à disposition des visiteurs pour découvrir les particularités des plus beaux arbres du parc de Chamarande.

Renseignements : [www.essonne.fr](http://www.essonne.fr)

Bien d'autres manifestations sont encore à découvrir sur notre site Internet au sein de la page « *Actualité des jardins* » ([www.conservatoire-jardins-paysages.com/affiches-actualites-jardins.php](http://www.conservatoire-jardins-paysages.com/affiches-actualites-jardins.php)).

## NOTRE PETIT DOIGT VERT NOUS A DIT

### « Rendez-vous aux jardins » 2010

La neuvième édition des « *Rendez-vous aux jardins* » se déroulera **du 3 au 5 juin 2011** et aura pour thème « *Le jardin nourricier* ».

L'édition 2010 sur le thème « *Le jardinier et ses outils* », quant à elle, a rassemblé sur trois jours 1,8 million de visiteurs venus découvrir plus de 2000 jardins dans toute la France.

Renseignements : [www.rendezvousauxjardins.culture.fr](http://www.rendezvousauxjardins.culture.fr)

## CARNET DE CAMPAGNE

### « A vous de lire ! »

Depuis son édition 2008, la manifestation nationale « *Lire en fête* » avait disparu. Cette année, elle est remplacée par une nouvelle fête du livre et de la lecture, « *A vous de lire !* », lancée par Frédéric Mitterrand, ministre de la Culture et de la communication. La première édition a eu lieu du 27 au 30 mai et a été l'occasion, dans toute la France, d'assister à des salons, des lectures, des colloques, des rencontres, des jeux, le « *Passe-livres SNCF* » (opération coup de cœur pour faire voyager les livres et les faire partager, traduisant l'engagement de la SNCF en faveur de la lecture), des festivals... avec un seul but donner le goût de lire. La prochaine édition aura lieu **du 26 au 29 mai 2011**.

Renseignements : [www.avousdelire.fr](http://www.avousdelire.fr)

### « Le jardin emprunté » dans le jardin du Palais Royal (Paris)

Du 13 mai au 27 juin, avec le soutien du ministère de la Culture et de la communication et de l'association « *Comité du Palais Royal* », le jardin du Palais Royal accueillait dans ses allées en hommage et écho à l'Exposition Universelle de Shanghai (Chine), « *Le jardin emprunté* » sous le commissariat de Solange Auzias de Turenne et Ami Barak. Elle mettait à l'honneur des œuvres de six artistes chinois vivant ou travaillant en France : Huang Yong Ping, Shen Yuan, Yan Pei Ming, Wang Du, Yang Jiechang et Chen Zen.

Renseignements : [www.culture.gouv.fr](http://www.culture.gouv.fr)

### Exposition itinérante sur les jardins remarquables de la région Poitou-Charentes

Depuis la création du label « *Jardin remarquable* » par le ministère de la Culture et de la communication en 2004, treize jardins de la région Poitou-Charentes ont été labellisés. Afin de les valoriser davantage, la direction régionale des affaires culturelles (DRAC) a souhaité les présenter au public en

proposant une exposition itinérante composée d'un panneau par jardin. Cette exposition circule dans les fêtes des plantes, au sein des collectivités, chez les propriétaires et dans les offices de tourisme, qui en font la demande. Elle est amenée à évoluer en fonction des nouvelles labellisations.

Renseignements : [www.poitou-charentes.culture.gouv.fr](http://www.poitou-charentes.culture.gouv.fr)

## EN DIRECT DES JARDINS

### Un jeu de cartes pour la pépinière Latour-Marliac au Temple-sur-Lot (Lot-et-Garonne)

Pépinière fondée en 1875 par Joseph Bory Latour-Marliac, elle cultive et commercialise des nénuphars rustiques. Le fondateur de la pépinière avait trouvé une manière d'hybrider les nénuphars à une époque où le seul nénuphar résistant en Europe était de couleur blanche. En 1889, il présente sa collection à l'Exposition Universelle de Paris dans les jardins d'eau devant le Trocadéro au pied de la Tour Eiffel que les visiteurs découvrent alors pour la première fois. Émerveillé par cette exposition, le peintre Claude Monet s'en inspira pour réaliser son jardin d'eau à Giverny (Eure). Dans ses actuels outils de communication, la pépinière (dont le jardin des Nénuphars est ouvert au public) édite des cartes à jouer.



52 cartes à jouer plastifiées dans un élégant étui expliquant son histoire représentent chacune un nénuphar différent de Latour-Marliac ; quant au joker, il est à l'effigie de Monsieur Joseph Bory Latour-Marliac. En vente sur place, ce jeu de cartes standard l'est aussi à la Librairie des Jardins (jardin des Tuileries).

Renseignements : [www.latour-marliac.com](http://www.latour-marliac.com)

### Projet de réorganisation du centre d'art contemporain du domaine de Kerguéhennec à Bignan-Locliné (Morbihan)

La valorisation du domaine de Kerguéhennec, centre d'art contemporain, centre culturel de rencontres, est assurée depuis 1986 par l'association « Art Contemporain en Bretagne ». Si l'Etat et la région Bretagne ont renouvelé leur soutien en 2010, le Conseil général du Morbihan, propriétaire des lieux depuis 1972, demande à l'association de quitter les locaux, la convention de mise à disposition du site n'étant pas reconduite par celui-ci qui entend poursuivre l'activité avec une programmation dirigée davantage vers le grand public. L'avenir du parc, dessiné par les frères Denis et Eugène Bühler, accueillant des œuvres d'artistes comme Ian Hamilton Finlay, Marta Pan, Giuseppe Penone et Jean-Pierre Raynaud, est donc au cœur de l'actualité.

Renseignements : [www.art-kerguehennec.com](http://www.art-kerguehennec.com)

### Ouverture du jardin Serge Gainsbourg (Paris)

Situé au cœur du futur quartier de la Porte des Lilas (20<sup>e</sup> arrondissement) et aménagé au-dessus du boulevard périphérique, un nouveau jardin parisien d'une superficie de 1,4 hectare a ouvert au public le 16 juin 2010. Il porte dorénavant le nom de l'auteur, compositeur et interprète Serge Gainsbourg (1928-1991) qui a contribué à la notoriété des Lilas. Ce jardin, créé par l'agence Territoires et dédié à l'auteur de la célèbre chanson « *Le poinçonneur des Lilas* », a été inauguré en présence de sa famille, et notamment des actrices et chanteuses Charlotte Gainsbourg et Jane Birkin. Cette dernière a alors déclaré « *Je remercie les personnes qui ont voté pour qu'il y ait une place Serge Gainsbourg, un endroit à lui, un parc où j'espère on va pouvoir faire des pique-niques par terre comme les Anglais et qu'on ne va pas vous chasser de l'herbe.* ». Déjà, ce jardin est géré de façon écologique.

Renseignements : [www.jardins.paris.fr](http://www.jardins.paris.fr)

### Nouvelles statues dans le parc de Marly-le-Roi (Yvelines)

Le 4 juin dernier, des moulages d'œuvres commandées par Louis XIV pour décorer ses jardins (dont les originaux sont conservés au musée du Louvre) ont été mis en place afin de reconstituer le décor autour du bassin du Fer à Cheval. Il s'agit de trois sculptures d'Antoine Coysevox [« *Berger flûteur* » (1710), « *Hamadryade* » (1709) et « *Flore* » (1710)] ainsi que quatre vases. Par ailleurs, deux copies des « *Compagnes de Diane* » (1710 à 1715) de René Frémin et Simon Mazière ont été installées sur le rond-point des Corps-de-Garde.

Renseignements : [www.musee-promenade.fr](http://www.musee-promenade.fr)

### Nouvelle signalétique pour le parc de Marly-le-Roi (Yvelines)

La partie classée Monument historique (53 hectares) du parc de Marly est placée depuis le 1<sup>er</sup> janvier 2009 sous la responsabilité de l'établissement public du musée et du domaine national de Versailles. Ce nouveau rattachement est dorénavant visible aux différentes entrées du domaine grâce à une signalétique adaptée.



Renseignements : [www.chateauversailles.fr/preparer-visite/-le-domaine-de-marly](http://www.chateauversailles.fr/preparer-visite/-le-domaine-de-marly)

### Jean-Jacques Aillagon maintenu à la tête du domaine de Versailles (Yvelines)

L'ancien ministre de la Culture et de la communication (2002-2004), Jean-Jacques Aillagon, a bien été nommé à sa propre succession comme président de l'Etablissement public du musée et du domaine national de Versailles.

(« *Journal officiel* » du 11 juin 2010)

## Deux nouveaux jardins à Boulogne-Billancourt (Hauts-de-Seine)

Lors de la dernière campagne nationale de « *Rendez-vous aux jardins* », la Ville de Boulogne-Billancourt a procédé à l'inauguration le 5 juin 2010 de deux nouveaux jardins, tout d'abord la première tranche (1,2 hectare) du parc de Billancourt conçu par l'agence Ter et qui s'étendra à terme sur 7 hectares. Le second site, le jardin de l'Île Seguin, imaginé par Michel Desvigne, s'étend sur 2,5 hectares et permet enfin au public d'accéder sur cette île emblématique de l'histoire de la régie Renault.

Renseignements : [www.boulognebillancourt.com](http://www.boulognebillancourt.com) et [www.ileseguin-rivesdeseine.fr](http://www.ileseguin-rivesdeseine.fr)

## Le parc de La Courneuve devient le parc Georges Valbon (Seine-Saint-Denis)

Plus grand parc d'Ile-de-France (415 hectares) après les bois de Boulogne et de Vincennes, le parc de La Courneuve porte depuis le samedi 9 janvier 2010 le nom de Georges Valbon (1924-2009), en hommage au premier président du Conseil général de Seine-Saint-Denis et qui a créé ce parc de toutes pièces dès 1969.

Renseignements : [www.parcs93.info](http://www.parcs93.info)

## Prolongement des Grands mails du parc des Lilas à Vitry-sur-Seine (Val-de-Marne)

Le 29 août, à l'occasion de la traditionnelle « *Fête des moissons* » du parc des Lilas, le département du Val-de-Marne inaugurerait le prolongement des Grands mails (créés en 1998) au-delà de la rue Lemerle Vetter vers le coteau pour venir se rattacher à la ville. Ce nouvel aménagement, grâce à une digue en pierre, offre désormais un belvédère à l'extrémité des mails avec des vues sur la vallée de la Seine.

Renseignements : [www.cg94.fr](http://www.cg94.fr)

## Le cloître restauré et une nouvelle collection de plantes à l'abbaye royale de Royaumont à Asnières-sur-Oise (Val-d'Oise)

Le Ministère de la Culture et de la communication a accordé le label « jardin remarquable » au parc de l'abbaye de Royaumont. Une campagne de travaux entreprise depuis 1996 s'achève avec la restauration du jardin du cloître. Il a été redessiné en 1912 par Achille Duchêne dans un style librement inspiré des parterres à compartiments de la Renaissance. La restauration menée par Pierre-André Lablaude, architecte en chef des Monuments historiques s'y réfère. De forme rectangulaire, avec la disparition des grands ifs dont les silhouettes rythmaient antérieurement la périphérie du cloître, celui-ci a gagné en lisibilité, mettant en valeur un ensemble architectural particulièrement harmonieux. Des parterres de gazon soulignés par des bordures de buis composent le décor de ce cloître avec des ifs replantés le long de la galerie et des cyprès autour du bassin octogonal central. Dans ce dernier, Yann Toma a imaginé une œuvre qu'il a intitulée « *Geysir Ouest-Lumière* » matérialisée par l'activité de l'eau, sa présence, son jaillissement et son illumination. Ce

geyser artificiel culmine à une hauteur de sept mètres. Juste avant son jaillissement, un effet de bouillonnement progressif préfigure son activité subite se renouvelant environ toutes les heures et de façon permanente dès la tombée de la nuit.



Au sud de l'abbaye, aux abords des anciennes cuisines et du réfectoire des moines, un jardin d'inspiration médiévale d'environ 1000 m<sup>2</sup>, le « *jardin des neuf carrés* », a été conçu par les paysagistes Olivier Damée et Edith Vallet en 2004. Il comprend en outre une table des savoirs, un jardin des pieds-mères et un petit verger. Il accueille tous les trois ans une nouvelle collection de plantes. Après les plantes médicinales d'Hildegarde de Bingen (2004) et les plantes tinctoriales (2007), les carrés délimités par des plessis de châtaigniers accueillent la troisième collection de végétaux depuis le mois de mai sur le thème des plantes dites « magiques », tout en continuant d'évoquer le Moyen-âge. Un plan de ce nouveau jardin remis aux visiteurs permet d'identifier aisément ses plantes et de les apprécier à travers la découverte des magies noire et blanche parmi les floraisons colorées.

Renseignements : [www.royaumont.com](http://www.royaumont.com)





## Rénovation du jardin de Méry-sur-Oise (Val-d'Oise)

Propriété de la commune de Méry-sur-Oise depuis 2005, le parc du château de Méry abrite un très riche jardin botanique, aménagé en 1998 par l'architecte-paysagiste Pascal Cribier et le botaniste Patrick Blanc, actuellement en friches. Grâce à un cofinancement de la région Ile-de-France, son Agence des espaces verts (AEV) et le Conseil général du Val-d'Oise, il va être réhabilité et réaménagé et sera accessible aux personnes à mobilité réduite. Les travaux doivent commencer en septembre 2010 pour une ouverture partielle en juin 2011 puis en totalité, en juin 2012. A la fois d'agrément et pédagogique, cet aménagement favorise la découverte de plantes et du cycle de l'eau (évaporation de l'eau des océans, condensation sous forme de nuages, précipitations sous forme de pluie ou de neige, ruissellements conduisant au retour dans les océans...), tout en sensibilisant à la rareté de l'eau. Les trois bosquets deviennent trois nouveaux jardins consacrés respectivement aux précipitations, à la condensation et à l'évaporation. En juin 2012, ils seront complétés par un jardin des ruissellements et un jardin sec (avec sous un kiosque de verre, des plantes exotiques dont certaines carnivores).

Renseignements : [www.iledefrance.fr](http://www.iledefrance.fr)

## JARDINS D'AILLEURS

### Le pavillon d'été 2010 de la Serpentine Gallery a ouvert ses portes dans les jardins Kensington à Londres (Angleterre)

La Serpentine Gallery, vitrine de l'art contemporain international, installée en plein cœur de Hyde Park, dans les jardins Kensington, invite chaque année un architecte de renom à concevoir dans ses jardins un pavillon d'été éphémère attirant annuellement 750 000 visiteurs. Après Rem Koolhaas et Cecil Balmond, avec Arup (2006), Olafur Eliasson and Kjetil Thorsen (2007), Frank Gehry (2008) et Kazuyo Sejima et Ryue Nishizawa (2009), le pavillon de couleur rouge a été conçu par le Français Jean Nouvel. Ce dixième pavillon d'été, composé de trois parties, a été voulu comme une fleur rouge poussant dans la pelouse du jardin. Ouvert depuis le 10 juillet, il le restera **jusqu'au 17 octobre**.

Renseignements : [www.serpentinegallery.org](http://www.serpentinegallery.org)

## PIEDESTAL

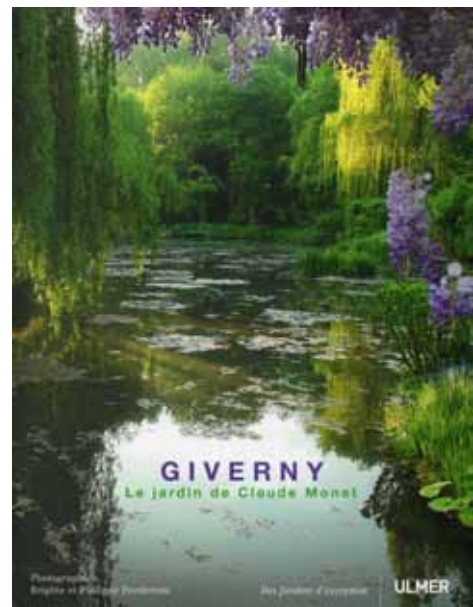
### Claude Monet (1840-1926)

Claude Monet est non seulement un peintre réputé mais aussi un jardinier et il est connu pour ces deux activités. Les 170 ans de la naissance du maître de l'impressionnisme sont l'occasion d'un certain nombre d'événements en son hommage comme l'exposition « *Monet et l'abstraction* » **jusqu'au**



**26 septembre** au Musée Marmottan Monet (Paris), la prochaine exposition « *Claude Monet (1840-1926)* », qui se déroulera **du 22 septembre 2010 au 24 janvier 2011** aux Galeries nationales du Grand Palais et surtout « *Normandie impressionniste* », festival regroupant jusqu'à septembre 2010 plus de 200 événements culturels et animations pour vivre l'impressionnisme au présent. Ainsi, dans ce cadre, au FRAC Haute Normandie à Sotteville-lès-Rouen (Seine-Maritime), **jusqu'au 10 octobre** l'exposition photographique et audiovisuelle « *Dans un jardin* » revisite le célèbre thème du « *Déjeuner sur l'herbe* » à travers le courant impressionniste (1874-1886) depuis ses prémices jusqu'à son apogée, ainsi que le jardin de Monet à Giverny (Eure). Autre événement à Rouen (Seine-Maritime) **jusqu'au 29 août**, au sein d'un parcours d'art contemporain en 8 étapes dénommé « *Rouen impressionnée* », le pont Boeldieu a été habillé d'une voûte de 120 tonnes de lattes de bois par le sculpteur belge Arne Quinze. Ce dernier a baptisé cette œuvre « *Camille* », en hommage à la femme de Claude Monet. Un catalogue de 160 pages intitulé « *Camille - Les jardins* » (Guy Pieters Gallery) est publié à cette occasion et évoque aussi son exposition « *Les jardins* » se déroulant simultanément à l'abbatiale Saint-Ouen [Place du Général de Gaulle à Rouen] (disponible à la librairie L'Armitière et à la librairie du Musée des Beaux-Arts de Rouen).

Renseignements : [www.normandie-impressionniste.fr](http://www.normandie-impressionniste.fr), [www.frachautenormandie.org](http://www.frachautenormandie.org) et [www.arnequinze-camille.fr](http://www.arnequinze-camille.fr)



Au delà du peintre, Claude Monet est donc un jardinier dont le talent continue de susciter un grand intérêt. Ainsi, le jardin de la Fondation Claude Monet à Giverny (Eure) a connu en 2009 un record d'affluence avec 478 000 visiteurs soit 17 % de plus que l'année 2008. Pour mieux comprendre la relation entre le peintre et son jardin, il suffit de se reporter à plusieurs ouvrages récents référencés sur notre site Internet comme « *A Giverny, chez*

*Claude Monet* » de Marc Elder (Mille et une nuits, collection « La petite collection », 2010), « *Claude Monet* » de Michel de Decker (Pygmalion, 2009), « *Claude Monet à Giverny, la visite et la mémoire des lieux* » de Claire Joyes (Claude Monet Giverny / Gourcuff Gradenigo, 2010), « *Claude Monet, les Nymphéas* » de Georges Clemenceau (Bartillat, collection, « Omnia », 2010), « *Claude Monet, une vie au fil de l'eau* » de Frédéric Martinez (Tallandier, 2009), « *Giverny, le jardin de Claude Monet* » de Gilbert Vahé (Ulmer, collection « Des jardins d'exception », 2009), « *Le jardin de Monet à Giverny, l'invention d'un paysage* » dirigé par Marina Ferretti (Musée des impressionismes Giverny / 5 continents, 2009) et « *Monet, derrière les volets verts, la vie quotidienne de la famille Monet à Giverny* » de Grégoire Mabillet et Olivier Duhamel (Editions du Pince-Oreille, collection « L'intime demeure », 2009).

Renseignements : [www.fondation-monet.fr](http://www.fondation-monet.fr)

## CHAMPS ELYSEES

### Gabrielle van Zuylen

La baronne Gabrielle van Zuylen, nous a quittés le 3 juillet 2010. Elle était l'auteur du célèbre « *Tous les jardins du monde* » de la collection « Découvertes Gallimard » (1995), bien connu des étudiants en paysage. Auparavant, elle a écrit avec Anita Péreire « *Jardins privés en France* » (Arthaud, 1984), préfacé par Russel Page. Ce dernier a conçu les jardins du haras de Varaville (Calvados) dont elle était propriétaire. Elle consacre d'ailleurs à ce paysagiste de renom son deuxième livre intitulé « *Les jardins de Russel Page* » (Flammarion, 1992, réédité en 2008). Elle est également l'auteur des ouvrages suivants de la collection « Grands jardins » (Actes sud) parus en 1999 : « *Apremont, une folie française* » et « *Alhambra, un paradis mauresque* ». Plus récemment, Gabrielle van Zuylen a contribué à la rédaction du catalogue de l'exposition « *Le jardin de Monet à Giverny, l'invention d'un paysage* ». Elle y est l'auteur du chapitre « *L'œil du jardinier... Claude Monet* ». Une élégante plume des jardins s'en est allée.



## DU COTE DES ROSES ET DES CHOUX

### Baptême de la rose 'La Roche-Guyon' au château de La Roche-Guyon (Val-d'Oise)

Samedi 1<sup>er</sup> mai 2010, dans le cadre de la fête « *Plantes, plaisirs, passions* » au château de La Roche-Guyon, la nouvelle rose 'La Roche-Guyon', créée par le rosieriste Jean-Pierre Guillot, a été baptisée en présence de sa marraine, l'actrice Micheline Presle [« *Falbalas* » de Jacques Becker (1944), « *Le diable au corps* » de Claude Autant-Lara (1947), « *Peau d'âne* » (1970) de Jacques Demy, « *Fanfan* » d'Alexandre Jardin (1992)...]. Il s'agit d'un rosier buisson de type Génomosa à fleurs rose carmin qui n'est pas encore commercialisé.

Renseignements : [www.rosesguillot.com](http://www.rosesguillot.com)

### Baptême de la rose 'Jardins de Granville'® dans la roseraie d'André Eve à Pithiviers (Loiret)

La rose 'Jardins de Granville'® evanrat a été baptisée le 9 juin 2010 dans la roseraie d'André Eve.

Elle a pour marraine la romancière et amoureuse des roses Ingrid Astier auteur de l'anthologie « *Le goût de la rose* » (Mercure de France, collection « Le petit Mercure », 2008) et du roman « *Quai des enfers* » (Gallimard, collection « Série noire », 2009), pour lequel elle vient d'obtenir le prix Paul Féval de littérature populaire 2010, remis par la Société des Gens De Lettres. Son parrain est Patrice André, responsable du département Innovation ethnobotanique LVMH Recherche Parfums et Cosmétiques. Il s'agit d'un rosier buisson inerme à fleurs rose tendre au cœur, ourlé de blanc laiteux. Il est le fruit d'une commande passée directement par la maison Dior, désireuse de reproduire la rose qui ornait la maison d'enfance du célèbre parfumeur à Granville (Manche), aujourd'hui devenue le musée Christian Dior. Bel hommage pour celui qui aimait dire « *La femme Dior est une reine comme la rose est la reine des fleurs* ». La rose 'Jardins de Granville'® a déjà été couronnée du premier prix au concours international de roses de Bagatelle (Paris).

Renseignements : [www.roses-anciennes-eve.com](http://www.roses-anciennes-eve.com)

### Labellisation par le CCVS de la collection de tilleuls des jardins de la Motte-Tilly (Aube)

La collection de 73 tilleuls d'espèces différentes et de toutes origines du château de La Motte-Tilly vient d'être labélisée « collection agréée » par le Conservatoire des collections végétales spécialisées.



Cette collection a été créée lors de la replantation ayant suivi la tempête du 26 décembre 1999 et qui a ravagé près de 70 % du parc. Etymologiquement la « Motte-Tilly » vient du vieux français signifiant une motte avec de nombreux tilleuls (*tilly*). Cette riche collection s'imposait donc, permettant la création dudit « *tilletum* » aujourd'hui récompensé.

Renseignements : [www.ccvs-france.org](http://www.ccvs-france.org)

## Grand prix de la rose SNHF 2010

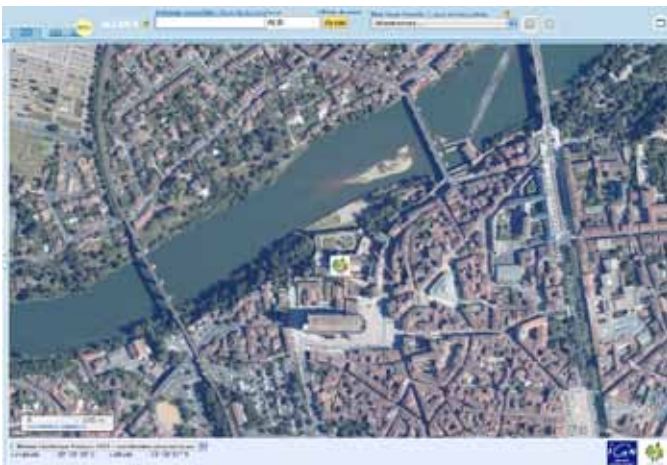
La remise de la 2<sup>e</sup> édition du Grand prix de la rose de la Société Nationale d'Horticulture de France a eu lieu le 1<sup>er</sup> juin 2010 à Nancy (Meurthe-et-Moselle). La singularité de ce prix est de récompenser des variétés de rosiers s'adaptant à l'ensemble de nos régions, du nord au sud et de l'est à l'ouest de la France, garantie de réussite pour les futurs acquéreurs. Le Grand prix a été attribué à Louis Bleriot® Meibivers (obtention Meiland). Le premier prix dans la catégorie du « rosier buisson à fleurs groupées » est revenu à Pomponella® Korpompan (obtention Kordes) et le premier prix de la catégorie du « rosier buisson à grandes fleurs » à Prince Jardinier® Meitroni (obtention Meiland).

## LE GENIE DES LIEUX

### Albi (Tarn) consacrée

La cité épiscopale d'Albi (Tarn) a été inscrite au patrimoine mondial de l'humanité par l'UNESCO le 1<sup>er</sup> août. Cet ensemble architectural et urbain médiéval de 20 hectares en bordure du Tarn n'ayant pas subi de changements majeurs au fil des siècles, est internationalement reconnu pour sa valeur exceptionnelle qui avait déjà valu à Albi son surnom de « *ville rouge* ». Ce site emblématique du patrimoine français est constitué de la cathédrale Sainte-Cécile en briques rouges (XIII<sup>e</sup> siècle), du Pont-Vieux, du bourg de Saint-Salvi, du palais épiscopal de la Berbie et des quartiers d'habitations du Moyen-âge. Au sein de cet ensemble, figurent les jardins du palais de la Berbie, déjà détenteurs du label « jardin remarquable », décerné par le Ministère de la culture et de la communication sur des critères de composition, d'intégration dans le site, de qualité des abords, d'intérêts botanique et historique, d'entretien et de gestion. Des arabesques de buis taillé, des compositions florales colorées, une galerie ombragée et une vue exceptionnelle sur le paysage des berges du Tarn font de ces jardins un des sites les plus visités de la ville. Dorénavant, la France compte 35 sites distingués par l'UNESCO.

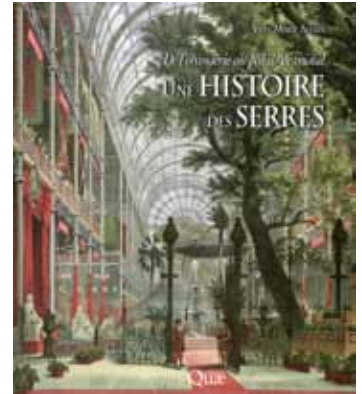
Pour situer Albi et les jardins de sa région, se reporter au Géoportail ([www.geoportail.fr](http://www.geoportail.fr)).



## A LIRE

### « De l'orangerie au palais de cristal, une histoire des serres » d'Yves-Marie Allain

Yves-Marie Allain, vice-président de notre association, dans ce nouvel ouvrage s'intéresse à l'histoire des orangeries et des serres depuis le début du XVII<sup>e</sup> siècle. Il revient sur les inventions techniques imaginées afin de protéger et de profiter des végétaux rapportés des « zones torrides ».



Après un premier chapitre sur la protection des plantes, l'auteur retrace l'histoire des serres au fil de trois grandes étapes : de 1600 à 1820 (abris et serres chaudes), de 1820 à 1850 (la révolution des serres) et de 1850 à 1900 (du pragmatisme au grand art). Des nombreux documents d'archive, autant techniques qu'esthétiques, étayent les propos et permettent de comprendre les matériaux, la diversité des serres et leurs spécificités respectives au fil des siècles. Cette histoire passe par les exemples des serres du jardin des Plantes (Paris), de la serre du jardin public de Bordeaux (Gironde), celle des jardins botaniques royaux de Kew (Angleterre), sans oublier le célèbre Crystal Palace conçu par sir Joseph Paxton lors de l'exposition universelle de 1851 au sein de Hyde park à Londres (Angleterre).

Pour plus de détails, se reporter à notre nouvelle sélection de **192 livres** (été 2010) au sein de la rubrique « *Actualité des livres* »

([www.conservatoire-jardins-paysages.com/listeLivresActualite.php](http://www.conservatoire-jardins-paysages.com/listeLivresActualite.php)).

### Rencontre d'auteurs à la Librairie des jardins, jardin des Tuileries (Paris)

Notre amie Françoise Simon, responsable de la Librairie des Jardins, invite à la rencontre d'auteurs au cours de deux séances lors du dernier trimestre de l'année :

**Samedi 16 octobre** de 15 h à 18 h : promotion du livre « *Je fais mon miel, manuel pratique d'apiculture* » (Hachette pratique) par Michel Ricard qui anime les cours d'apiculture du rucher-école du jardin du Luxembourg (Paris).

**Samedi 10 décembre** de 17 h à 19 h : promotion par Alain Baraton du livre « *Jardins de stars* » (Flammarion).

19 célébrités (Thomas Dutronc, François-Xavier Demaison, Julie Depardieu, Line Renaud, Catherine Frot...) lui ont confié des anecdotes sur leurs jardins et la place du végétal dans leur vie. Quelques-unes d'entre elles seront présentes à cette signature.

Renseignements : [www.louvre.fr](http://www.louvre.fr)

## FEUILLES PERSISTANTES

### « Guide illustré des chênes » d'Antoine Le Hardy de Beaulieu et Thierry Lamant

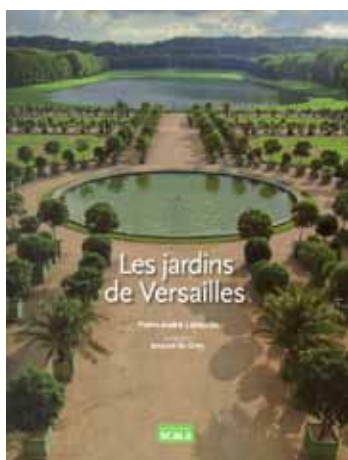
Augmentée et corrigée (1472 pages et plus de 4000 photographies en couleurs), cette nouvelle version de l'ouvrage paru en 2006 chez les éditions du 8<sup>e</sup>, toujours présentée sous la forme de deux tomes sous coffret, est dorénavant publiée aux éditions Edilens, fondées par le pépiniériste et aménageur paysager de parcs et de jardins Antoine le Hardy de Beaulieu, le technicien à l'Office National des Forêts (ONF) en charge des arboretums Thierry Lamant et le photographe et graphiste Michel Timacheff.



Ces éditions ont pour objectif de constituer et d'éditer une collection de livres traitant principalement de botanique. Plusieurs ouvrages sont ainsi en préparation comme des versions anglaise, allemande, néerlandaise, espagnole et italienne de ce « Guide illustré des chênes » pour 2011, une troisième édition du « Guide illustré des érables » pour 2011 également et la parution, toujours en 2011, du « Guide illustré des pins ». Sont annoncés pour 2012, les parutions du « Guide illustré des cornouillers, fusains et viornes » et du livre « Les meilleurs arbres et arbustes pour parcs et jardins » et pour 2013 celle du « Guide illustré des aubépines, poiriers, pommiers et sorbiers ».

Renseignements : [www.edilens.com](http://www.edilens.com)

### « Les jardins de Versailles » de Pierre-André Lablaude



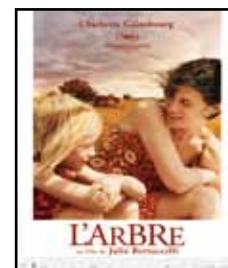
Les Nouvelles éditions Scala proposent une version 2010 du livre publié pour la première fois en 1995, puis complété en 2005. Il est dû à Pierre-André Lablaude, architecte en chef des

Monuments historiques, responsable depuis 1990 de la mise en œuvre du vaste programme d'ensemble pour la réhabilitation du parc de Versailles et de Trianon (Yvelines), décidée après les tempêtes de 1990. Cet ouvrage met en avant son travail, basé sur des recherches importantes dans les archives. Outre des documents d'époque (plans, gravures, dessins, manuscrits, tableaux...), l'iconographie est constituée de photographies contemporaines de Jacques de Givry permettant de comparer les différents états historiques du domaine royal avec son état actuel après les restaurations entreprises comme celle du parterre de l'Orangerie (2004).

### « La Bougainvillée, le Jardin du Roi » de Fanny Deschamps

Fanny Deschamps publie en 1982 « La Bougainvillée », un grand roman historique en 2 tomes inspiré par une histoire vraie. Ce livre remporte très rapidement un important succès (500 000 exemplaires). A la fois grand roman historique, piquant roman d'amour, d'aventures et de mœurs, il raconte l'histoire commençant en 1762 de Jeanne, une orpheline recueillie par la baronne Marie-Françoise de Bouhey dans son château du pays de Dombes. Jeanne, âgée de quinze ans, est follement amoureuse du docteur Philibert Aubriot, homme de trente-cinq ans, marié et fou de botanique. Le premier tome est aujourd'hui réédité et le second, « Quatre épices », est annoncé pour 2011.

## LE 7e ART DES JARDINS



### « L'arbre » de Julie Bertucelli

Présenté en clôture de la 63<sup>e</sup> édition du Festival de Cannes (2010), le film « L'arbre » de Julie Bertucelli est inspiré du roman « L'arbre du père » de Judy Pascoe (Autrement, collection « littératures », 2008). L'histoire se passe en Australie, où un gigantesque figuier occupe le jardin de Dawn (Charlotte Gainsbourg), Peter et leurs quatre enfants. A la mort brutale de Peter, sa fille Simone (Morgana Davies), âgée de 8 ans, se l'imagine réincarné dans l'arbre, secret qu'elle confie à sa mère. Dawn retrouve peu à peu des forces et un travail. Mais si la vie reprend, il en est de même pour le figuier dont les branches et les racines deviennent envahissantes et menaçantes, au même titre que les grenouilles et chauves-souris, pour la maison et ses fondations. Dawn doit-elle se résoudre à faire abattre cet arbre ? C'est un film émouvant sur la perte d'un être aimé, montrant qu'avec de l'espoir, la vie peut reprendre le dessus. Ce film sort sur les écrans français le **11 août 2010**.

Renseignements : [www.larbre-lefilm.com](http://www.larbre-lefilm.com)

## DU COTE DES LAURIERS ET DES PALMES

### 2e Prix Diapason du livre d'art



Créé en 2008, le Prix Diapason du livre d'art récompense un ouvrage concernant l'art en général et tout particulièrement dans les domaines de la peinture, de la sculpture, de la littérature, de la poésie, de la musique, de la photographie, de la mode, du cinéma. Le 10 décembre 2009, le jury a récompensé Pascal Cribier pour son livre « *Itinéraires d'un jardinier* » (Xavier Barral, 2009).

### Prix Pierre-Joseph Redouté 2010



Décerné depuis 2000 pour couronner les meilleurs livres de jardin et de botanique parus en langue française dans l'année, le Prix Pierre-Joseph Redouté est organisé par l'Association des jardins du Maine (JASPE), en partenariat avec l'Institut Jardiland et est remis chaque année le 1<sup>er</sup> week-end de juin au château du Lude, lors de la « *Fête des jardiniers* ». Pour cette 11<sup>e</sup> édition, il a été décerné au livre « *Plantes des haies champêtres* » de Christian Cogneaux et Bernard Gambier (Editions du Rouergue, 2009). Par ailleurs, d'autres ouvrages ont également été primés. « *Face aux arbres, apprendre à les observer pour les comprendre* » de Christophe Drénou (Ulmer, 2009) a obtenu le « Prix spécial du Jury ». « *Erwan Tymen,*

*dix-neuf jardins* » de Christine Barbedet (Coop Breizh, 2009) est primé dans la catégorie « Prix artistique ». Le « *Guide écologique des arbres* » d'Elisabeth et Jérôme Jullien (Sang de la terre, 2009) l'est dans la catégorie « Prix technique ». La collection « *Les arbres vous guident* » (Vichy, Strasbourg, Paris, Nantes Tours et Lyon) de Félicien Lesec (Altissima, 2008-2009) a été primée dans la catégorie « Prix Coup de cœur ». Enfin « *Délicieux légumes pour jardiniers curieux* » de Xavier Mathias (Rustica, 2009) a obtenu le « Prix pratique ». Tous ces livres primés sont référencés sur notre site dans la rubrique bibliographie.

Renseignements : [www.lelude.com/redoute.htm](http://www.lelude.com/redoute.htm)

A noter dans les agendas, la date du **jeudi 16 septembre** dès 18 h 30 pour une séance de dédicaces du lauréat et des auteurs primés chez notre partenaire, la librairie La maison rustique (26, rue Jacob - 75006 PARIS).

Renseignements : [www.librairie-maisonrustique.com](http://www.librairie-maisonrustique.com)

### Prix Emile Gallé 2010



Prix littéraire de la Société Centrale d'Horticulture de Nancy, le prix Emile Gallé est destiné à distinguer le meilleur ouvrage horticole, traitant des plantes ou des jardins, publié dans l'année écoulée. Il rend hommage au célèbre botaniste et verrier nancéen, Emile Gallé (1846-1904), secrétaire général et cofondateur de cette société en 1877. Le prix 2010 a été décerné aux deux ouvrages d'Elisabeth et Jérôme Jullien, « *Guide écologique des arbres* » (Sang de la terre, 2009) et « *Guide écologique des arbustes* » (Sang de la terre, 2010). Quant au « prix jeunesse 2010 », il revient à l'album « *Les plantes* » de Violette Rennert et Fabienne Moreau (Auzou, collection « Dis-moi pourquoi ? », 2009).

### Prix Saint-Fiacre 2010

Le jury du « Prix Saint-Fiacre », prix annuel de littérature délégué par l'association des journalistes du jardin et de l'horticulture (AJJH), s'est réuni pour délibérer le 3 août. Le lauréat sera connu



## KIOSQUE DE JARDIN

### De nouvelles maquettes pour des classiques



Afin de se renouveler, trois revues changent de maquettes. Tout d'abord, « *Jardins de France* », la revue de la Société Nationale d'Horticulture de France, fait peau neuve depuis son numéro de mars 2010, s'étoffe de 16 pages et devient pour l'occasion bimestrielle. Le « *Lien horticole* » adopte une nouvelle maquette et propose chaque semaine des solutions techniques basées sur différentes expériences et informe sur les nouveautés du végétal et du matériel avec dorénavant un dossier mensuel. Enfin, « *La gazette des jardins* », le bimestriel du jardin imprimé sur papier journal adopte pour sa quinzième année d'existence une nouvelle formule avec un nouveau logo, une mise en page avec davantage de blanc.

### « Le cahier des jardins Rhône-Alpes » consacre son sixième numéro au thème « Jardins, art et artistes »

Paraissant tous les deux ou trois ans, « *Le cahier des jardins Rhône-Alpes* » est édité par l'Union régionale des Conseils d'Architecture, d'Urbanisme et de l'Environnement (URCAUE) Rhône-Alpes et la Direction régionale de l'environnement (DIREN) Rhône-Alpes.

Il a pour objectif de mettre en lumière le patrimoine des jardins rhodaniens en donnant la parole à différents acteurs (paysagistes, élus, architectes, urbanistes, propriétaires, gestionnaires...) mettant à profit leurs différentes expériences et leurs regards pour parler du paysage de cette région active dans ce domaine.

Ce sixième numéro est consacré à l'art dans les jardins. Au sommaire, le Festival international des jardins de Chaumont-sur-Loire (Loir-et-Cher), les commanditaires, les sculptures contemporaines, le design, les graffitis, les jardins du château du Pin à Fabras (Ardèche), le théâtre de verdure de Grâne (Drôme)...

Renseignements : [www.caue69.fr](http://www.caue69.fr)



### « Jardins » une nouvelle revue annuelle

« *Jardins* » est une nouvelle revue annuelle dont l'ambition est d'explorer le jardin comme espace poétique et existentiel. Pour cela, il donne la parole à des hommes de lettres et de terrain, confiant leurs pensées sur ce champ d'expérimentation des manières d'être sur terre, entre nature et culture qu'est le jardin. Elle est fondée par Marco Martella, historien des jardins, chargé d'études au Conseil général des Hauts-de-Seine.



A une époque où la fonctionnalité des espaces a pris le pas sur l'affectif, il consacre ce premier numéro au « génie du lieu », en donnant la parole à 14 personnalités du monde du jardin dont Philippe Jaccottet, Augustin Berque, Edith de la Héronnière, Gilles Clément et Michel Farris, le jardinier en chef des jardins du musée Albert Kahn à Boulogne-Billancourt (Hauts-de-Seine).

Renseignements : [www.editionsdusandre.com](http://www.editionsdusandre.com)

### « Vallée de la culture », une nouvelle revue semestrielle



Afin de valoriser et de promouvoir son patrimoine, le Conseil général des Hauts-de-Seine publie une nouvelle revue semestrielle, à un moment où deux projets départementaux d'envergure se profilent à l'horizon sur Boulogne-Billancourt : la création d'une cité musicale sur l'île Seguin et la rénovation du musée et des jardins Albert Kahn. Parmi les sujets traités figurent un article sur le domaine de Sceaux et son rapport cosmique (du goût des astres aux symboles), et un autre sur la création de l'institution « Sèvres - Cité de la céramique », où est intervenu le peintre chinois Zao Wou-Ki. Les jardins sont à l'honneur avec un article sur l'île verte à Châtenay-Malabry ou encore les jardins japonais au sein d'un autre sur le goût d'Albert Kahn pour le Japon. Cette revue est en vente dans les trois musées départementaux (musée Albert Kahn à Boulogne-Billancourt, Maison de Chateaubriand à Châtenay-Malabry et musée de l'Île-de-France à Sceaux).

Renseignements : [www.vallee-culture.fr](http://www.vallee-culture.fr)

## Petite revue de presse grand public sur le thème des jardins

Dans les parutions récentes, des jardins réputés ont été à l'honneur, voici quelques articles repérés :

### « L'Estampille / L'Objet d'art » n° 457 (mai 2010)

Un article est dédié à la récente restauration du bosquet des Bains d'Apollon dans le domaine de Versailles et de Trianon (Yvelines) ayant permis la dépose et la restitution de la disposition d'origine du groupe sculpté en marbre blanc.



### « Le Figaro magazine » n° 605 (5 juin 2010)

A l'occasion de la campagne nationale « Rendez-vous aux jardins », le dossier à la une a pour titre « le bonheur est dans le jardin ».



### « Art & décoration » n° 461 (juin 2010)

Un article de onze pages est consacré aux jardins de Kerdalo à Trédarzec (Côtes d'Armor) créés par le prince Peter Wolkonsky.



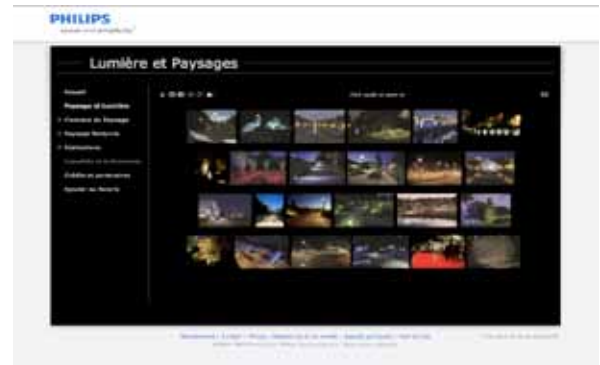
### « Aladin » n° 263 (juillet 2010)

Un dossier de six pages, dans la rubrique « collection », retrace l'histoire des outils de jardin étayé par une rencontre avec Guillaume Pellerin, propriétaire du jardin botanique du château de Vauville à Beaumont-sur-Hagues (Manche).

incontournable. Fort de ce constat, la société Philips a lancé le 22 juin 2010 un nouveau site Internet. Son objectif est de faire profiter des paysages urbains de nuit en toute sécurité avec surtout des solutions d'éclairage nocturne, respectueuses des coûts, des règles d'écologie et du développement durable, notamment avec l'emploi de technologies innovantes comme les LED (diodes électroluminescentes).

Ce site est articulé suivant deux chapitres majeurs : « l'univers du paysage » et « le paysage nocturne ». De nombreux exemples permettent de rendre compte d'une multitude d'ambiances nocturnes avec des mises en situation. Sur le plan technique, ce site met en avant les fondamentaux (sources, couleurs, effets...) et des outils et solutions techniques (balisage, projecteurs, bornes, lignes...) et un catalogue. A consulter pour imaginer une scénographie nocturne qu'elle soit éphémère ou permanente.

Renseignements : [www.lumiere-et-paysage.com](http://www.lumiere-et-paysage.com)



## « Les nocturnes » du parc floral de la Source à Orléans (Loiret)

**Samedi 14 août**, « Les vélomanes » de la Compagnie Sham mettent en scène un spectacle nocturne ludique animé par quatre chanteurs d'opéra déambulant sur des vélos électriques. Quand ils les posent, c'est pour interpréter les plus grands airs d'opéra de Giuseppe Verdi, Amadeus Mozart, Gioacchino Rossini...

Renseignements : [www.parcfloraldelasource.com](http://www.parcfloraldelasource.com)



## NOCTURNES EDENS

## Un nouveau site Internet entièrement dédié à la lumière et aux paysages

Le paysage et l'espace urbain n'ont pas uniquement une vie diurne, aussi leur mise en valeur nocturne est aujourd'hui

## Nocturnes en musique aux Jardins secrets à Vaulx (Haute-Savoie)

Les troisièmes et dernières nocturnes de la saison 2010 des Jardins secrets auront lieu **vendredi 20 août** dès 20 h 30

avec de la musique du monde interprétée par les Déjantés, trio dynamique. Dans le cadre enchanteur et poétique de ces jardins, cette soirée invite à un voyage créatif et turbulent, où les styles de musiques traditionnelles se mélangent (cornemuse, accordéon, tarogato, tilinko, vielle, clarinette, percussions...). A la lueur des chandelles et au son de la musique en compagnie des artistes, les visiteurs flânent librement et bénéficient de la restauration légère, des beignets orientaux, du thé à la menthe et des rafraîchissements sur les terrasses ou dans les salons.

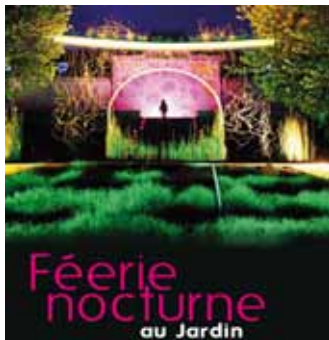
Renseignements : [www.jardins-secrets.com](http://www.jardins-secrets.com)

## Monuments et cinéma

Le Centre des monuments nationaux lance **jusqu'au 13 février 2011** un événement de portée nationale « Monuments et cinéma » mettant à l'honneur l'attrait exercé sur les cinéastes par les châteaux, les forteresses, les abbayes, les cloîtres, les grottes... 42 monuments du réseau des monuments nationaux participent à l'événement. Ainsi, est programmée, le **samedi 4 septembre** à 21 h, une projection en plein air dans le parc du château de Champs-sur-Marne (Seine-et-Marne) du film de Patrice Leconte « *Ridicule* » (1996), tourné en partie dans ce site. Le **samedi 18 septembre**, à la tombée de la nuit dans le parc du château de Rambouillet (Yvelines), sera projeté le film « *Marie-Antoinette* » (2006) de Sofia Coppola. Plusieurs autres projections gratuites de films en plein air sont programmées, ainsi que des expositions thématiques ou photographiques, ciné-concerts et une exposition de clôture à la Conciergerie (Paris).

Renseignements : [www.monuments-nationaux.fr](http://www.monuments-nationaux.fr)

## « Féerie nocturne au jardin » au parc de Wesserling à Husseren-Wesserling (Haut-Rhin)



Il est encore possible les **14, 15, 20, 21 et 22 août** de découvrir de nuit le 8<sup>e</sup> festival des jardins métissés sur le thème « *Jardins des vapeurs* ». Le parcours permet d'apprécier en lumières les jardins d'artistes, le potager, les terrasses méditerranéennes (lampes tempête, bougies...) et la déambulation chorégraphiée d'un étrange personnage lumineux bleu issu du spectacle « *El Fibras Divinos* » de la compagnie Quartier de nuit, ainsi que la fille du jardin et son atelier, la « sorcière » du jardin, l'indienne et ses capteurs de rêves ou encore un conteur et sa merveilleuse histoire.

Renseignements : [www.parc-wesserling.fr](http://www.parc-wesserling.fr)

## « Cinéma en plein air : avoir 20 ans » au parc de la Villette (Paris)



Pour ses vingt ans d'existence « *Cinéma en plein air* » a judicieusement pris comme thème « *Avoir 20 ans* ». Ainsi **jusqu'au 22 août** plusieurs classiques seront projetés parmi lesquels « *Vicky Cristina Barcelona* » (2008) de Woody Allen, « *My own private Idaho* » (1991) Gus Van Sant ou « *Grease* » (1978) Randal Kleise.

Renseignements : [www.villette.com](http://www.villette.com)

## « Soirée spectacle aux chandelles » à Thoiry (Yvelines)

A l'occasion des Journées européennes du patrimoine 2010, le comte et la comtesse de La Panouse proposent, le **18 septembre** à 20 h, une soirée à la lumière des chandelles. Une promenade nocturne parmi des écrivains et comédiens en costumes d'époque éclairée par des centaines de bougies.

Renseignements : [www.thoiry.net](http://www.thoiry.net)

## La 9<sup>e</sup> « Nuit blanche » de Paris

Pour sa neuvième édition, la « *Nuit blanche* » de Paris aura lieu le **2 octobre** sous la direction artistique de Martin Bethenod, directeur du Palazzo Grassi et de la Punta della Dogana à Venise (Italie). Comme à chaque édition, elle présentera la création plastique contemporaine dans toute sa diversité (sculpture, vidéo, installation, performance...). Placée sous le signe de la promenade et de la déambulation, elle prend place à Paris au sein de trois grands périmètres : l'est (autour du quartier de Belleville), l'ouest (autour du pôle Alma - Trocadéro) et le centre parisien (autour des îles Saint-Louis et de la Cité, des quais et du Marais). Parmi les artistes intervenants figurent notamment Jannis Kounellis. Sont par exemple à remarquer « *Les Lucioles* » d'Erik Samakh à l'Hôtel Dieu (présentée au domaine de Chaumont-sur-Loire (Loir-et-Cher) depuis 2008 et « *Mon repos aux Tuileries* » (2007) de Claude Lévêque dans le bassin du parc de Belleville (installée précédemment au jardin des Tuileries pour le parcours de sculptures de la FIAC 2007, composée d'une vieille camionnette éclairée de l'intérieur par un magnifique lustre et auréolée par la lumière émanant de réverbères). Encore une fois cette nuit blanche suscitera étonnement et fascination.

Renseignements : [www.paris.fr](http://www.paris.fr)



## NOUVEAUX SITES A INSCRIRE

[www.eyrignac.com](http://www.eyrignac.com)



Les jardins du manoir d'Eyrignac à Salignac (Dordogne) viennent de renouveler leur site Internet. Très convivial, il est très complet. Une belle animation d'accueil, en quelques coups de crayons, dessine les topiaires qui prennent alors forme. Cinq grands chapitres constituent le site : « les jardins », puis « réservations & locations », « la presse », « prestations sur mesure » et « nous contacter ». Le chapitre sur les jardins propose une visite virtuelle à partir d'une perspective dessinée et détaille les différentes parties, autant sur le plan conceptuel qu'historique, complétée par des informations techniques. Il détaille également les tarifs et horaires, les animations, le déroulement d'une journée à Eyrignac (avec le visioguide Orphéo NéO disponible en français, anglais, hollandais et espagnol), l'histoire des jardins, les fleurs d'Eyrignac (chiffres clefs et variétés), les projets en cours et le coin des enfants (un quiz devinettes leur est remis sur simple demande à l'accueil), les photographies et les livres recommandés par les propriétaires, Capucine et Patrick Sermadiras de Pouzols de Lile, parmi lequel le récent ouvrage « Eyrignac, les jardins du manoir » du photographe Eric Sander (Ulmer, collection « Des jardins d'exception », 2010). Ce chapitre détaille notamment les activités des jardiniers au fil de l'année. Les « réservations & locations » détaillent les visites de groupes, comme le restaurant « Côté jardins », les réceptions dans l'orangerie, et les locations des maisons de famille. Le chapitre « la presse » contient les communiqués de presse, dossiers de presse, les vidéos (notamment les reportages télévisuels) et la photothèque. Les prestations sur mesure consistent en des conseils en aménagement de jardins, des recettes et ateliers de cuisine, des séjours et week-ends à thème. Quant à la rubrique « nous contacter », elle permet d'adresser des courriels, fournit le plan d'accès, récolte les avis, et communique des liens de partenaires et des dépliants téléchargeables. Une sixième partie, la « boutique jardins », propose sous l'intitulé « côté manoir, côté jardin », des achats en ligne, à travers les quatre catégories « jardins », « Eyrignac », « manoir » et « les incontournables ». De nombreux articles

y sont disponibles, de la ficelle de jardin au sécheur, du tee-shirt au mug, du thé au DVD, en passant par le Monopoly du Périgord ou la bougie personnalisée « jardins du manoir d'Eyrignac » aux senteurs de buis, charmes et roses blanches de la roseraie. Enfin, un bandeau rappelle également l'actualité d'Eyrignac, en l'occurrence pour cette saison les pique-niques blancs (se déroulant tous les lundis soirs jusqu'au 16 août, de 18 h à la tombée de la nuit) et l'exposition de sculptures de Dietrich Klinge (jusqu'à fin octobre 2010). Un site des plus complets, autant instructif sur l'histoire et l'entretien que sur l'actualité d'un lieu détenteur du label « jardin remarquable ».

[www.wmaker.net/jardinssecrets](http://www.wmaker.net/jardinssecrets)



Depuis le 21 juin, premier jour de l'été, Les Jardins secrets à Vaulx (Haute-Savoie) ont créé leur blog afin de suivre l'actualité des visites et des animations, de découvrir la vie secrète des jardins à travers les textes de Nicole Moumen, propriétaire des jardins, et de sa fille Sonia, vivant à Bordeaux et se consacrant à la culture et à l'écriture. Ce blog a aussi pour objectif d'informer de ce qui touche au thème des jardins et de la nature un peu partout en France. Il comporte donc une rubrique « à savoir » et un chapitre « ils ont aimé ! » avec un livre d'or. En outre, ce blog fait le relais de l'actualité des Jardins secrets et permet également de s'inscrire à leur newsletter. Ce site est à remarquer par la sincérité de ses textes et l'expérience d'une propriétaire de jardin, qui se définit comme une « *piètre botaniste* » et qui avoue justement « *Je dois aussi avouer que je n'aime pas toutes les fleurs. Je me détourne des obèses, des criardes, des sophistiquées, des exigeantes, jamais contentes ! Je préfère les élégantes en camaïeu, les ingénues en mousseline blanche, les gracieuses enjuponnées, les sensuelles en lingerie froissée, les rustiques en cotillon coloré. Ainsi, iris, gypsophile, ancolie, pavot, gaillarde et bien d'autres merveilles éphémères peuplent mon jardin.* ».

Ce numéro a été réalisé grâce à la participation de Christian Maillard et d'Anne Augarde, Sophie Perreau et Salomé Mall. Prochain numéro de Contact : **novembre 2010**

