

## EDITORIAL

### Les trente glorieuses

Il y a trente ans, naissaient les Journées des plantes de Courson. Elles sont aujourd'hui devenues incontournables et ont essaimé à travers toute la France. Il y a trente ans, naissait aussi le Musée-promenade de Marly-le-Roi / Louveciennes. Ces deux créations illustrent autant la passion des plantes et celle du patrimoine, communes à de nombreux amateurs de jardins. Trente ans plus tard, elles ne sont toujours pas démenties. Durant ces trois décennies, des jardins ont hélas disparu, mais beaucoup d'autres ont été créés. En 1985, nous lançons la première édition de notre guide de charme « *Parcs et jardins en France* » et depuis plusieurs autres l'ont rejoint dans les rayons des librairies. Certaines de ces librairies se sont spécialisées comme la « *Librairie des jardins* », « *Lire au jardin* » et « *La nef des livres* » ou la regrettée « *Les jardins d'Olivier* ». Des festivals de jardins ont vu le jour comme celui de Chaumont-sur-Loire (Loir-et-Cher), mais aussi celui de Wesserling (Haut-Rhin). En effet, les collectivités sont actives dans le monde des jardins. Elles ont permis le sauvegarde de sites comme le jardin du château du Grand Jardin à Joinville (Haute-Marne) ou le parc du Sarrat à Dax (Landes). En 1988, naît la campagne « *Visitez un jardin en France* » relancée en 2003 avec « *Rendez-vous aux jardins* », tandis qu'un label « *jardin remarquable* » voit le jour en 2004. Des formations pluridisciplinaires sont mises en place avec la tâche de former les acteurs du monde du jardin. Les fêtes des plantes se sont aujourd'hui multipliées et les animations nocturnes se poursuivent, à l'instar des « *Nuits féeriques* » que nous avons organisées en octobre 2008 dans le jardin des Plantes de Nantes (Loire-Atlantique). Le jardin est devenu destination touristique avec des circuits, des partenariats, des boutiques, des pépinières... Des privés ont ouvert leurs jardins, mais aussi des pépiniéristes et des paysagistes. Le *Land art* et la sculpture trouvent une place à part entière dans les jardins, à l'instar de la récente exposition de Joana Vasconcelos au domaine de Versailles et de Trianon (Yvelines) ou de la biennale d'art contemporain « *Le génie des jardins* » organisée dans les jardins du 11<sup>e</sup> arrondissement de Paris.

La conférence « *Jardins & publics, des clés pour réussir* », organisée par le département de la Moselle, est devenue en une décennie la référence mondiale pour les professionnels du jardin. Le jardin est un élément fort de notre patrimoine comme le souligne la récente publication du hors-série du magazine « *Détours en France* ». Les nouvelles technologies ont aussi fait évoluer le monde du jardin grâce à l'outil Internet ou les flashcodes notamment utilisés récemment pour visiter des jardins ou identifier des arbres remarquables comme par exemple à l'arboretum d'Harcourt (Eure). Il est difficile ici de citer en quelques lignes toutes les évolutions constatées et celles en cours. Vraiment ces trois décennies montrent que le jardin a une place à part entière dans notre société que, depuis 27 ans, le Conservatoire des jardins et paysages valorise par le biais de ses actions et éditions. Le « *Dictionnaire des jardins*

*et paysages* » (Jean-Michel Place, 2007), par exemple, montre l'importance des jardins dans notre culture et notre actualité. Indépendamment des préceptes liés à la biodiversité, aux économies d'eau, à la limitation de l'emploi des pesticides, le jardinier en qualité de passionné reste inventif et réactif. Je suis persuadé que cela va continuer. Après tout le vert n'est-il pas la couleur de l'espoir ?

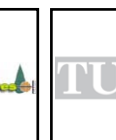
Philippe THEBAUD, Président

## LE CHIFFRE DE LA SAISON

30



C'est le 18 octobre 1982 que le Musée-promenade de Marly-le-Roi / Louveciennes (Yvelines) ouvre ses portes afin de présenter au public un fonds constitué par l'association « *Le Vieux Marly* », société archéologique, historique et artistique fondée en 1930. Ce musée retrace ainsi la splendeur de l'ancienne résidence du Roi Soleil et du parc de Marly à l'appui de ses collections artistiques, iconographiques, archéologiques... Il organise régulièrement des expositions ainsi que des ateliers d'arts plastiques, de théâtre et de danse baroque ou contemporaine pour les enfants de 6 à 12 ans. A l'occasion de ses **trente ans** d'existence, le Musée-promenade propose de célébrer cet anniversaire avec une entrée libre les **17 et 18 novembre** pour apprécier de nouveaux outils de médiation et d'interaction comme une modélisation en 3 D du pavillon royal afin de le visiter virtuellement. Un film associant images de synthèse et sources iconographiques sera également visible. Renseignements : [www.musee-promenade.fr](http://www.musee-promenade.fr)



## UNE SAISON AUX JARDINS



x *Chitalpa tashkentensis* au jardin des Plantes (Paris)  
[© Christian Maillard]



Parc Dupeyroux (Créteil) [© Christian Maillard]



Jardins de la Berbie à Albi (Tarn) [© Christian Maillard]



Jardin botanique Henri Gaussen [Jardin des plantes de  
Toulouse] (Haute-Garonne) [© Christian Maillard]

## A L'AFFICHE

### « Les journées des plantes automne 2012 » au domaine de Courson à Courson-Monteloup (Essonne)

Les traditionnelles et incontournables « journées de plantes de Courson » d'automne 2012 ont lieu **du 19 au 21 octobre** avec pour thème unique « *Je, tu, il ou elle, nous aimons tous... les Hydrangées et leurs amis !* ». Pour les 30 années d'existence

de ces journées, elles accueillent plus de 250 exposants et proposent plusieurs conférences comme « *Les hydrangées à conseiller pour les jardins publics* » par Robert Mallet, « *Jardin contemporain mode d'emploi* » par Chantal Colleu-Dumond, suivie de la signature de son ouvrage éponyme (Flammarion). D'autres signatures sont au programme comme « *Louis Benech, douze jardins en France* » par Louis Benech (Gourcuff / Gradenigo), « *Origine(s), les forêts primaires dans le monde* » (Privat) par Régine Rosenthal et « *La taille des arbres en nuage* » (Ulmer) par Christian Coureau. Bien d'autres événements sont inscrits au programme de ces trois journées comme la remise du prix Bonpland, la remise des « *Mérites de Courson* », les baptêmes de la rose 'Benoîte Groult' et de l'*Hydrangea paniculata* 'Diamant Rouge', la présentation du dixième carnet des tendances du jardin « *Demain ? Déjà !* » par l'Observatoire des tendances du jardin et la découverte du nouveau labyrinthe de prairies fleuries à l'arrière du château.

Renseignements : [www.domaine-de-courson.fr](http://www.domaine-de-courson.fr)



### « Les automnales d'Harcourt » à l'arboretum d'Harcourt (Eure)

Se tenant dans le cadre de l'arboretum d'Harcourt les **27 et 28 octobre**, la 6<sup>e</sup> édition de cette fête des plantes accueille des pépiniéristes dévoilant leurs collections d'arbres et d'arbustes connus, méconnus ou rares, vivaces, bulbes, cactées... Le public peut aussi trouver du mobilier en fer forgé ou en bois, des poteries, des accessoires... Au programme des animations figure une conférence sur le thème « *Y'a plus de saisons ! Comprendre, observer et anticiper le changement climatique* ».

Renseignements : [www.harcourt-normandie.fr](http://www.harcourt-normandie.fr)

### « Monet intime, photographies de Bernard Plossu » au musée des Impressionismes à Giverny (Eure)

Le photographe Bernard Plossu vient déjà d'exposer jusqu'au 30 septembre à l'abbaye de Jumièges (Seine-Maritime) 39 tirages noir et blanc d'une campagne réalisée *in situ* dans le parc en mai 2010. Une autre série de clichés de son travail est à découvrir **jusqu'au 31 octobre** au musée des Impressionismes, réunissant un ensemble de 60 photographies en tirages mats au charbon de Fresson et en noir et blanc. Elles ont été réalisées lors de deux visites du photographe à Giverny (hiver 2010 et printemps 2011). Ses prises de vue ont pour objet la maison de Claude Monet et les jardins depuis celle-ci. Les deux expositions ont fait l'objet de catalogues référencés sur notre site.

Renseignements : [www.mdig.fr](http://www.mdig.fr)



## « Salon international du patrimoine culturel » au Carrousel du Louvre (Paris)

**Du 8 au 11 novembre**, le Salon international du patrimoine culturel aborde le thème du patrimoine éco-responsable. Durant 4 jours, les exposants présentent des réalisations en rapport avec cette thématique tandis que des spécialistes animent un cycle de conférences en lien avec notamment des sujets comme « *Les itinéraires culturels : source d'une nouvelle forme de développement du tourisme* », « *Les entreprises du patrimoine vivant* », « *Saint-Cloud, Versailles... : où vont les domaines nationaux ?* »...

Renseignements : [www.patrimoineculturel.com](http://www.patrimoineculturel.com)

## « PomPomPidou » sur la place Godefroy de Bouillon à Boulogne-sur-Mer (Pas-de-Calais)



Au cœur de la ville fortifiée, la place Godefroy de Bouillon se transforme sur 1100 m<sup>2</sup> **jusqu'au 15 novembre** pour la 6<sup>e</sup> année consécutive en un jardin insolite et étonnant. Comme un écho à la venue dans cette ville entre les 16 juin et 16 septembre du Centre Pompidou mobile (premier musée nomade au monde), ce jardin éphémère rend hommage aux maîtres de l'art contemporain avec des allusions aux œuvres de Niki de Saint Phalle, Piet Mondrian, Jean Dubuffet, Yves Klein, Sonia Delaunay, Alexander Calder, Georges Mathieu...

Renseignements : [www.ville-boulogne-sur-mer.fr](http://www.ville-boulogne-sur-mer.fr)

## « Des arbres et des lettres » au musée Daubigny à Auvers-sur-Oise (Val-d'Oise)

Dans le cadre de la saison départementale « *Forêt(s) en tous sens* » initiée par le musée d'Art et d'histoire Louis Senlecq à L'Isle-Adam et soutenue par le Conseil général du Val-d'Oise, le musée Daubigny propose de découvrir une exposition photographique consacrée aux arbres et aux parcs à fabriques de la fin des XVIII<sup>e</sup> et XIX<sup>e</sup> siècles **jusqu'au 22 décembre**. Les clichés sont dus au photographe paysagiste Jérôme Le Tellier. Ces images sont mises en regard avec des extraits littéraires, des gravures, des dessins et des peintures de maîtres, centrés sur la thématique de l'arbre.

Renseignements : [www.musee-daubigny.com](http://www.musee-daubigny.com) et [www.jeromeletellier.com](http://www.jeromeletellier.com)

## « Des légumes et des hommes, portraits » au parc de Bercy (Paris)



Avec « *Des légumes et des hommes* », la photographe Joëlle Dollé apporte un nouveau regard sur les légumes de notre quotidien en les photographiant en qualité de « *natures vivantes* » à travers l'harmonie présente en chaque être humain et son unité avec la nature. Dans cette démarche, elle met en scène une certaine d'anonymes et de personnalités (Alain Baraton, Claude Bureaux, François Couplan, Michel Onfray, Alain Passard...) photographiés avec des légumes. Ces portraits ont été exposés en juin dans le cadre de « *Jardins jardin aux Tuileries* » (Paris), puis de juin à septembre au Potager du Roi à Versailles (Yvelines). L'exposition prend place dans le cadre du chai du parc de Bercy **jusqu'au 31 décembre** et fait l'objet d'un catalogue référencé sur notre site.

Renseignements : [www.deslegumesetdeshommes.fr](http://www.deslegumesetdeshommes.fr)

## « A boire, à voir, à la découverte des fontaines parisiennes » au Pavillon de l'eau (Paris)

Le patrimoine historique des fontaines de Paris est à l'honneur au travers d'une exposition se déroulant **jusqu'au 2 mars 2013**. Elle retrace le rôle des fontaines dans l'approvisionnement en eau potable de la Capitale, de l'époque romaine à aujourd'hui grâce à des anecdotes, citations, maquettes, vidéos...

Renseignements : [www.eaudeparis.fr](http://www.eaudeparis.fr)

## FORMATIONS VEGETALES

### Colloque « Cultures aux jardins » à Châlons-en-Champagne (Marne)

Le **5 octobre**, le pianiste Patrick Scheyder organise en partenariat avec la Ville de Châlons-en-Champagne un colloque avec pour thème la communication dans les parcs et jardins et le retour d'expérience des journées « *Cultures aux jardins 2012* ». Cette rencontre, animée conjointement par Eric Burie (Paysage actualités) et Thierry Hilleriteau (Le Figaro), associe des représentants de 10 villes étapes, des journalistes et des personnalités du monde professionnel dont Thibaut Beauté, président de l'Association Française des Directeurs de Jardins et Espaces Verts Publics, et Pierre Vincent du comité départemental du tourisme de la Marne.

Renseignements : [www.cultures-aux-jardins.com](http://www.cultures-aux-jardins.com)

## NOTRE PETIT DOIGT VERT NOUS A DIT

### « Rendez-vous aux jardins » 2013

La onzième édition des « *Rendez-vous aux jardins* » se déroulera **du 31 mai au 2 juin 2013** et aura pour thème « *Le jardin et ses créateurs* », occasion de célébrer le 4<sup>e</sup> centenaire de la naissance d'André Le Nôtre (1613-1700).

L'édition 2012 sur le thème « *Le jardin et ses images* », quant à elle, a rassemblé sur trois jours 1,8 million de visiteurs venus découvrir 2 200 jardins dans toute la France (dont 563 jardins ouverts à titre exceptionnel).

Renseignements : [www.rendezvousauxjardins.culture.fr](http://www.rendezvousauxjardins.culture.fr)

### « Festival international des jardins de Chaumont-sur-Loire » 2013

La 22<sup>e</sup> édition du Festival international des jardins de Chaumont-sur-Loire (Loir-et-Cher) aura lieu en 2013 sur le thème « *Jardin des sensations, synesthésies contemporaines* ». La date limite de réception des projets de jardins est arrêtée au **19 octobre 2012** avant 17 heures.

Renseignements : [www.domaine-chaumont.fr](http://www.domaine-chaumont.fr)

### « 2013, année Le Nôtre » au domaine de Versailles et de Trianon (Yvelines)

A l'occasion de la célébration du 4<sup>e</sup> centenaire de la naissance d'André Le Nôtre (1613-1700), une exposition placée sous l'égide de Béatrix Saule, directeur du musée national des châteaux de Versailles et de Trianon, est programmée dans le domaine. Les commissaires sont Patricia Bouchenot-Déchin, chercheur associée au Centre de recherche du château de Versailles, et Georges Farhat, enseignant titulaire des Ecoles nationales supérieures d'architecture.

Renseignements : [www.chateauversailles.fr](http://www.chateauversailles.fr)

## SELECTION DE CATALOGUES

En raison de la parution trimestrielle de ce bulletin, il n'est pas toujours possible d'annoncer suffisamment tôt toutes les expositions en lien avec le monde des jardins. Aussi, cette rubrique permet de revenir sur certaines d'entre elles ayant fait l'objet de la publication de catalogues toujours disponibles en librairies.

### « Aller aux jardins » de Brigitte Bauer à Arles (Bouches-du-Rhône)

Dans le cadre des « Rencontres d'Arles / trente ans de l'ENSP », une exposition s'est tenue du 2 juillet au 23 septembre au Musée départemental Arles antique constituée d'un ensemble inédit d'une soixantaine de photographies et de deux installations vidéo, réalisés entre 2010 et 2011 par la photographe Brigitte Bauer dans divers parcs et jardins publics du département des Bouches-du-Rhône. Il est à noter qu'**entre juin et septembre 2013**, cette exposition sera à nouveau présentée au Musée Muséum départemental de Gap (Hautes Alpes). D'ici là, il est possible de consulter le catalogue édité par Trans Photographic Press et référencé sur notre site Internet.

Renseignements : [www.arles-antique.cg13.fr](http://www.arles-antique.cg13.fr) et [www.brigittebauer.fr](http://www.brigittebauer.fr)

### « De ma fenêtre, photographies de Ahae » au jardin des Tuileries (Paris)



Entre les 27 juin et 26 août, dans le cadre du carré des Sangliers, une exposition gratuite permettait de découvrir le travail du photographe sud-coréen Ahae. Pour cette occasion, un bâtiment éphémère en bois de plus de 1 000 m<sup>2</sup> et dont l'intérieur rappelait les salles du musée de l'Orangerie voisin a été construit. L'œuvre exposée intitulée « *De ma fenêtre* » retrace le travail du photographe au fil des jours, des saisons et des années, depuis un seul point de vue, celui d'une fenêtre de son studio. De magnifiques photographies grand format avec pour thème les paysages, le ciel, la faune (chevreuils des marais, hérons cendrés, libellules, pies...) et la flore (érables, paulownias, sétaies...) sont toujours appréciables à travers un hors-série de la revue « *Connaissance des arts* » et le catalogue officiel (Assouline).

Renseignements : <http://ahae.com>

### « Joana Vasconcelos Versailles » au domaine de Versailles (Yvelines)

Après Jeff Koons (2008), Xavier Veilhan (2009), Takashi Murakami (2010) et Bernar Venet (2011), c'est au tour de l'artiste portugaise Joana Vasconcelos d'investir les Grands appartements et les jardins (entre les 19 juin et 30 septembre). Il est à noter que ses « *Pavillon de vin* » (2011) et « *Pavillon de thé* » (2012) imaginés pour abriter une plante grimpante dans le parterre du Midi et « *Blue Champagne* » (2012), structures en bouteilles de champagne dans les bassins du parterre d'eau apportaient un air festif au jardin. Il suffit pour se faire sa propre idée de consulter le hors-série de la revue « *Beaux arts* » et le catalogue officiel (Skira Flammarion) référencés sur notre site Internet. En 2013, c'est l'artiste italien Giuseppe Penone qui officiera à Versailles.

Renseignements : [www.vasconcelos-versailles.com](http://www.vasconcelos-versailles.com)

## EN DIRECT DES JARDINS

### Du nouveau dans le domaine de Chaumont-sur-Loire (Loir-et-Cher)



Pour le festival 2012, un certain nombre de changements ont été mis en place. Tout d'abord, l'extension de 10 hectares, dite les « Prés du Gouloup », et dessinée par le paysagiste Louis

Benech a été ouverte au public. Portant ainsi la superficie totale du domaine à 32 hectares, elle est destinée à devenir un lieu de création liée aux grandes traditions du jardin dans le monde. Y prend place, un premier jardin, « *Hualu - Ermitage sur la Loire* », dû à Che Bing Chiu, architecte spécialiste des jardins chinois. Un second est dû au paysagiste chinois Shu Wang et s'intitule « *Le jardin des nuées qui s'attardent* ». Par ailleurs, dans le reste du domaine, des serres remplacent dorénavant les vélums de la boutique des jardins, de l'Estaminet et des restaurants. Autre nouveauté, un salon de thé a ouvert au rez-de-chaussée du château.

Renseignements : [www.domaine-chaumont.fr](http://www.domaine-chaumont.fr)

### Sondages archéologiques au jardin des Tuileries (Paris)

Dans le cadre de l'étude diagnostic du Grand Couvert du jardin des Tuileries conduite par Dominique Larpin, architecte en chef des Monuments historiques, des fouilles sont actuellement menées par l'archéologue spécialiste des jardins, Anne Allimant, afin de reconnaître les traces de plantations disparues (rangs d'arbres dans l'allée centrale, lisières des bosquets, palissades des murs de soutènement, banquettes de gazon sur les rampes du Fer à cheval...), constitution des sols, fonctionnement des réseaux hydrauliques...

Renseignements : [www.louvre.fr](http://www.louvre.fr)

### Des travailleurs handicapés en charge de l'entretien du Désert de Retz à Chambourcy (Yvelines)



Depuis février, la Ville de Chambourcy a confié l'entretien du Désert de Retz à l'ESAT (Etablissement et Service d'Aide par le Travail) de Chambourcy. Grâce à cet engagement municipal fort pour l'insertion professionnelle, six travailleurs en situation de handicap entretiennent dorénavant les espaces verts du désert de Retz (tonte, taille de haies et de pommiers, ramassage de bois mort, débroussaillage...).

Renseignements : [www.chambourcy.fr](http://www.chambourcy.fr)

### Restauration du bassin de Latone du domaine de Versailles et de Trianon (Yvelines)

Considéré comme l'œuvre la plus célèbre des jardins de Versailles, le bassin de Latone nécessitait une indispensable restauration (altérations de la stabilité générale de l'ouvrage, étanchéité du bassin, dégradations des décors sculptés, des marbres et des réseaux de fontainerie...). Grâce à un important partenariat avec la fondation Philanthropia, ces travaux envisagés depuis plusieurs années vont commencer au début

du mois de novembre pour une durée de seize mois, suivant les techniques anciennes avec les interventions d'artisans, maîtres d'art et ingénieurs. Une exposition pédagogique doit être organisée *in situ*, afin de sensibiliser le grand public avec les techniques et savoir-faire de l'époque.

Renseignements : [www.chateauversailles.fr](http://www.chateauversailles.fr)

### Changement de directeur pour l'Association du Domaine du Rayol, le jardin des Méditerranées au Rayol-Canadel (Var)

Précédemment directeur-adjoint de la Maison Régionale de l'Eau PACA, Olivier Arnaud est depuis le 1<sup>er</sup> mai, le nouveau directeur de l'Association du Domaine du Rayol, gestionnaire de ce site, propriété du Conservatoire du littoral. Il succède ainsi à Caroline Petit ayant pris la direction de Rivages de France, association nationale des gestionnaires d'espaces naturels littoraux et lacustres (Paris).

Renseignements : [www.domainedurayol.org](http://www.domainedurayol.org)

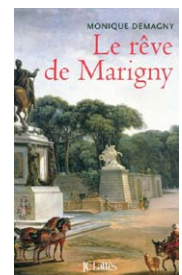
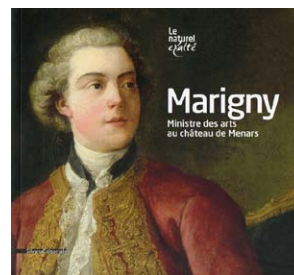
### Des étais artistiques pour le cèdre bleu pleureur de l'Atlas de l'arboretum de la Vallée aux Loups à Châtenay-Malabry (Hauts-de-Seine)

Situé dans l'Arboretum de la Vallée aux Loups, le plus grand cèdre bleu pleureur (*Cedrus atlantica* 'Glauca Pendula') du monde couvre une superficie de 680 m<sup>2</sup>. Les étais qui maintenaient ses branches maîtresses ont été remplacés fin 2011 par des sculptures de l'artiste Francis Ballu, une trentaine de « *stalagmites* », dont la forme est notamment inspirée de celle des pneumatophores d'un cyprès chauve voisin.

Renseignements : <http://promenades.hauts-de-seine.net/vallee-aux-loups-chateaubriand>

### PIEDESTAL

#### Marquis de Marigny (1727-1781)



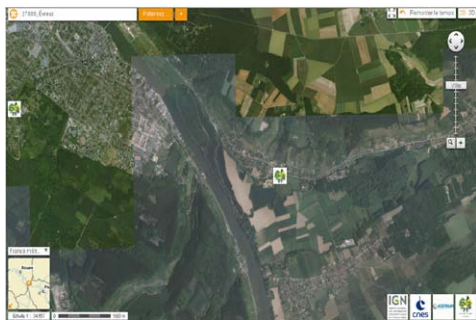
Frère cadet de Madame de Pompadour, Abel Poisson de Vandières est plus connu sous le nom de marquis de Marigny et de seigneur de Ménars. Devenu à 23 ans directeur général des bâtiments du roi Louis XV, il a alors pour projet d'embellir Paris, tâche qu'il mène à bien, inspiré par un précédent voyage initiatique en Italie, au cours duquel il avait répertorié les monuments et l'architecture du pays avec ses amis, l'architecte Jacques-Germain Soufflot et le graveur Charles-Nicolas Cochin. Il supervise les chantiers de l'église Sainte-Geneviève (actuel Panthéon), du Théâtre Français (actuel Odéon), l'aménagement de la place Louis XV (future place de

la Concorde), et fait planter le jardin des Champs Elysées... D'ailleurs, pour le grand public, son nom reste surtout associé au « théâtre Marigny ». S'il est à l'honneur cette année, c'est en raison de l'exposition « *Marigny, ministre des Arts et châtelain de Ménars* » qui s'est tenue du 30 juin au 16 septembre à l'Expo 41 (espace d'expositions du Conseil général de Loir-et-Cher) à Blois. Elle fait l'objet d'un catalogue paru aux éditions Silvana Editoriale avec un chapitre signé de Monique Mosser sur « *Ménars ou la petite musique du genius loci : continuo et variations* ». Il est en effet à rappeler qu'au décès de sa sœur, Marigny hérite du château de Ménars, près de Blois, et continue alors son embellissement et agrandit les jardins en aménageant un jardin anglais et un désert. Les parcs fabriques sont donc au cœur de ce chapitre du catalogue. En outre, est à signaler un récent roman historique retraçant la vie du seigneur de Ménars, « *Le rêve de Marigny* » de Monique Demagny (Jean-Claude Lattès, 2012).

Renseignements : <http://culture41.fr>

## LE GENIE DES LIEUX

### Giverny (Eure) à l'honneur



L'exposition « *Monet intime, photographies de Bernard Plossu* » au musée des Impressionismes et la publication du livre « *Jardin & musée Giverny* » (Au fil du temps, 2012) sont l'occasion de se pencher sur le village de Giverny, situé à 5 kilomètres à l'est de Vernon. Village de quelque 500 âmes, il est cependant connu dans le monde entier. Le site par où tout a commencé est la maison de Claude Monet avec son jardin car le « père de l'impressionisme » a vécu ici de 1883 à 1926. La visite de la maison, du clos normand et du jardin d'eau est désormais un incontournable. D'ailleurs, le jardin de la Fondation Claude Monet est classé « jardin remarquable ». C'est aussi à Giverny qu'habite depuis plus de 25 ans le paysagiste Thierry Huau, concepteur de Terra botanica à Avrillé (Maine-et-Loire). Il a ouvert en 2011 dans la maison de Blanche Hoschedé, belle-fille de Claude Monet, « La Capucine » ([www.la-capucine.com](http://www.la-capucine.com)), afin de réunir en un même lieu une boutique des arts (librairie, cadeaux, parfums, bougies, poteries, vêtements, bijoux...), le « Botanic café » et des collections végétales (vente de plantes). Autre site à conseiller pour les amateurs de jardins, celui de l'ancien Hôtel Baudy (fréquenté par Paul Cézanne, Auguste Renoir, Auguste Rodin, Alfred Sisley...), à découvrir pour ses roses anciennes. Avec le thème retenu de l'eau, gageons que

la deuxième édition du festival « *Normandie impressionniste* » aura des animations prévues en 2013 à Giverny.

Pour situer Giverny et les jardins de sa région, se reporter au Géoportail ([www.geoportail.fr](http://www.geoportail.fr)).

## A LIRE

### « Le jardin d'une aquarelliste » d'Annie Hovanessian



Annie Hovanessian est une aquarelliste de talent spécialisée dans les plantes. Elle donne des cours d'aquarelle dans son jardin de Clamart (Hauts-de-Seine) avec à son actif plusieurs expositions, notamment aux jardins de la Mansonière à Saint-Céneri-le-Gérei (Orne) et au jardin du Luxembourg (Paris). Cette fois-ci, elle a décidé de réaliser son propre livre en faisant appel à ses amis pour écrire autour des 63 fleurs, légumes, fruits et arbres qu'elle a sélectionnés. Ainsi, ses traits fins ont donné des couleurs délicates aux bleuet, chardon, clématite, cléome, cyclamen, fritillaire de Perse, iris, pivoine arbustive, pomme, roses, safran, violette... Les textes inspirés, techniques ou poétiques sont donc signés, entre autres, de Catherine Cormery, François Couplan, Michel Lis, Marie-Hélène Loaëc, Patrick Mioulane, Barbara de Nicolaÿ, Béatrice Pichon, Françoise Simon, Noémie Vialard et Christian Maillard, le secrétaire de notre association.

Pour plus de détails, se reporter à notre nouvelle sélection de **86 livres** (été 2012) au sein de la rubrique « Actualité des livres » ([www.conservatoire-jardins-paysages.com/listeLivresActu.php](http://www.conservatoire-jardins-paysages.com/listeLivresActu.php)).

## EX LIBRIS

### Signatures à la Librairie du Jardin des Tuileries

Dans le cadre de la FIAC (Foire Internationale d'Art Contemporain) se déroulant du 18 au 21 octobre, trois signatures sont programmées à la Librairie du Jardin des Tuileries le **samedi 20 octobre à 15 h** :

Chantal Colleu-Dumond, directrice du Domaine de Chaumont-sur-Loire, dédicace « *Jardin contemporain, mode d'emploi* » (Flammarion, 2012), Marie-Françoise Mathiot-Mathon, propriétaire, Marianne Niermans, auteur, et Yann Monel, photographe, dédicacent « *La Ballue, les jardins* ».

de » (Verlhac, 2012) et Annie Mollard-Destour, linguiste-lexicographe au CNRS, en présence d'Edith Clavet, dédicace « *Le vert* » (CNRS, 2012). A cette occasion, il est proposé aux personnes assistant à ces signatures de **porter un vêtement vert**.

Renseignements : [www.louvre.fr/la-librairie-du-jardin-des-tuileries](http://www.louvre.fr/la-librairie-du-jardin-des-tuileries)



## FEUILLES EN BOURGEONS

« **Découvrez les plus beaux parcs et jardins** » (Michelin)

Après la récente publication de « *La clef des châteaux et des jardins* », ce nouveau guide de l'éditeur spécialisé dans les publications incitant les automobilistes à aller voir ailleurs et surtout plus loin est annoncé pour la mi-octobre.

« **Dictionnaire amoureux des jardins** » (Plon)

Nouvel opus d'une collection réputée (« *Dictionnaire amoureux* »), il est signé par Alain Baraton, jardinier en chef du domaine national de Trianon et du grand parc de Versailles (Yvelines). Dans ce livre annoncé pour le début du mois d'octobre, l'auteur rappelle que pour sir Francis Bacon, « *Le jardin est l'art suprême et le plaisir humain le plus pur*. ».

## FEUILLES PERSISTANTES

« **Jardin Albert-Kahn** » (JDG Publications, collection « *L'esprit des lieux* » / Conseil général des Hauts-de-Seine)

Paru en 2004, le livre « *Les jardins Albert Kahn* » était épuisé. Il ressort cette année avec une mise à jour des photographies et des textes complémentaires. Il est signé de Jeanne Beausoleil, Michel Farris, Christian Lemoing, Marco Martella et Valérie Perlès et toujours illustré par de belles photographies de Jacques de Givry. Attention, il n'est pour l'instant en vente qu'à la boutique du musée Albert Kahn à Boulogne-Billancourt (Hauts-de-Seine).

## LE 7<sup>e</sup> ART DES JARDINS

« **Zarafa** » de Rémi Bezançon et Jean-Christophe Lie sort en DVD

Ce dessin animé pour enfants à partir de 6 ans sorti en salles le 8 février 2012 est librement inspiré de l'histoire de la première girafe à avoir foulé le sol français en 1826. Offerte par le pacha d'Egypte au roi de France Charles X, elle finit ses jours dans le cadre de la ménagerie du jardin des Plantes (Paris) grâce aux bons soins de Geoffroy Saint-Hilaire. Une véritable « girafomania » a accompagné son arrivée. Le scénario retrace l'histoire de l'amitié indéfectible entre Maki, un enfant africain de 10 ans, et Zarafa, girafe orpheline.

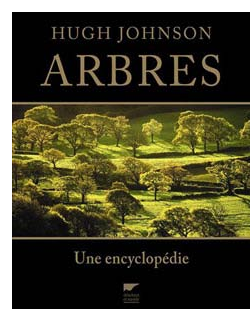
Renseignements : [www.zarafa-lefilm.com](http://www.zarafa-lefilm.com)

## Changement de case horaire pour « Côté jardin »

L'émission hebdomadaire de France 3 présentée par Marine Vignes est désormais diffusée le **dimanche à 10 h 40** au lieu du samedi après-midi. Les émissions sont toujours visibles durant une semaine en replay sur [www.pluzz.fr](http://www.pluzz.fr).

Renseignements : <http://programmes.france3.fr/cote-jardin>

## DU COTE DES LAURIERS ET DES PALMES Prix Pierre-Joseph Redouté 2012



Décerné depuis 2000 pour couronner les meilleurs livres de jardin et de botanique parus en langue française dans l'année, le « Prix Pierre-Joseph Redouté » est organisé par l'Association des jardins du Maine (JASPE), en partenariat avec l'Institut Jardiland et est remis chaque année le 1<sup>er</sup> week-end de juin au château du Lude, lors de la « Fête des jardiniers ». Pour cette 13<sup>e</sup> édition, il a été décerné au livre « *Arbres, une encyclopédie* » de Hugh Johnson (Delachaux et Niestlé, 2011). Par ailleurs, d'autres ouvrages ont également été primés. « *La taille de transparence* » de Dominique Cousin (Ulmer, 2011) a obtenu le « Prix pratique ». « *Le jardin perdu* » de Jorn de Précy (Actes sud, collection « *Un endroit où aller* », 2011) est primé dans la catégorie « Littéraire ». Le « Prix historique » revient à la collection « *L'indispensable guide des... fous de nature !* » des éditions Belin. Enfin, « *Ecorces, galerie d'art à ciel ouvert* » de Cédric Pollet (Ulmer, 2011) est doublement récompensé par l'obtention des « Prix coup de cœur » et « Prix du public ». Tous ces livres primés sont référencés sur notre site dans la rubrique bibliographie.

Renseignements : [www.lerule.com/redoute.htm](http://www.lerule.com/redoute.htm)

## Prix Lire au jardin 2012



Décerné pour la première fois dans le cadre du salon éponyme à Versailles, le « Prix Lire au jardin » 2012 a récompensé trois ouvrages dans trois catégories le 1<sup>er</sup> juin. En commençant par « *L'herbier des fées* » de Benjamin Lacombe et Sébastien Perez

(Albin Michel, 2011) dans la catégorie « Graine de jardin », ce prix littéraire a aussi récompensé « *La taille de transparence* » de Dominique Cousin (Ulmer, 2011) dans la catégorie « Jardin pratique ». Enfin, c'est « *Le jardin perdu* » de Jorn de Précý (Actes sud, collection « *Un endroit où aller* », 2011) qui est primé dans la catégorie « Esprit de jardin ». Tous ces livres primés sont aussi référencés sur notre site dans la rubrique bibliographie.

Renseignements : [www.chateauversailles.fr](http://www.chateauversailles.fr)

## KIOSQUE DE JARDIN

« Les 4 saisons du jardin bio » font peau neuve



Revue bimestrielle de référence créée il y a plus de 30 ans, « *Les 4 saisons du jardin bio* » est la seule en France consacrée au jardinage biologique et à l'écologie pratique. Elle est publiée par le Centre Terre vivante à Mens (Isère) depuis 1980 et désormais diffusée en kiosques. Le numéro de septembre - octobre fait peau neuve avec davantage d'espace, un format augmenté (17 cm x 23 cm), un dos carré-collé, des pages supplémentaires consacrées au potager avec le calendrier lunaire, la rubrique animalière étoffée avec des sujets sur les animaux de la ferme et les soins, plus d'informations sur les produits avec des expérimentations, et à chaque numéro un témoignage de lecteur.

Renseignements : <http://boutique.terrevivante.org/kiosque-presse/numero-en-cours/459-magazine-les-quatre-saisons.htm>

## Petite revue de presse grand public sur le thème des jardins

Dans les parutions récentes les jardins ont été à l'honneur :

### L'art des jardins n° 14 (automne 2012)



Parmi d'autres sujets, un reportage de 10 pages est consacré au Val Maubrun à La Brionne (Creuse) et un dossier aux jardins privés d'amateurs passionnés dans le département de l'Oise.

### 40 visites privées pour redécouvrir le patrimoine

Ce hors-série du magazine « *Détours en France* » consacré au patrimoine propose un chapitre « *Côté jardin* » avec des articles sur les jardins de Marqueyssac - Belvédère de la Dordogne à Saint-Cyprien (Dordogne), le Potager du Roi à Versailles (Yvelines), le jardins du musée Albert Kahn à Boulogne-Billancourt (Hauts-de-Seine), les Folies Siffait au Cellier (Loire-Atlantique), le Désert de Retz à Chambourcy (Yvelines), le parc de la Garenne Lemot à Gétigné (Loire-Atlantique), Les Jardins secrets à Vaulx (Haute-Savoie), le jardin des Saveurs des jardins fruitiers de Laquenexy (Moselle) et Arbofolia - Arboretum National des Barres à Nogent-sur-Vernisson (Loiret).

### VMF n° 245 (septembre 2012)

Au sommaire de ce numéro, un article est consacré aux jardins du paysagiste Edouard André en Lituanie et un autre au pavillon chinois de Cassan à L'Isle-Adam (Val-d'Oise).



## NOCTURNES EDENS

### La Nuit blanche 2012



La traditionnelle « *Nuit blanche* » se déroule la soirée du **samedi 6 octobre** à Paris, mais aussi dans quelques villes franciliennes, à Amiens (Somme), Metz (Moselle)... De nombreuses animations sont prévues dont plusieurs dans des jardins et forêts comme le passage souterrain des jardins du Trocadéro (Paris), des fils jouant sur les trames et les lumières dans le jardin Georges Duhamel (Paris), un parcours pour les enfants à partir de cinq ans dans le jardin Tino Rossi, un parcours sonore dans le jardin du Musée du Quai Branly (Paris) ou encore à Meudon (Hauts-de-Seine) où l'orée de la forêt et l'étang de Meudon seront investis par des plasticiens, poètes, chorégraphes, danseurs et performeurs pour une partition visuelle et sonore inspirée du « Blanc de Meudon », tiré des carrières de craie. Beaucoup d'autres animations sont au programme comme des formes lumineuses devant métamorphoser l'obélisque de la place de la Concorde (Paris) ou des images animées aux fenêtres du Château Ouvrier (Paris). Renseignements : <http://nuitblanche.paris.fr>

Ce numéro a été réalisé grâce à la participation de Christian Maillard et d'Anne Augarde.

Prochain numéro de Contact : **novembre 2012**